



**Roczny Raport  
dot. działań na rzecz  
Zrównoważonego Rozwoju  
2023**

**Kappahl**

# Spis treści

Tu Grupa Kappahl .....	2
Podsumowanie roku.....	4
Kluczowe osiągnięcia .....	7
Odkrywanie nowych dróg.....	10
Struktura zarządzania, Strategia & podejście do zarządzania .....	15
Klimat & postęp środowiskowy.....	19
Postęp w zakresie zrównoważonego rozwoju społecznego.....	27
Przejrzystość i postęp zaangażowania....	31
Zatrudnienie w Grupie Kappahl.....	34
Kluczowe czynniki: ryzyko i szanse.....	39
Perspektywa na przyszłość .....	46
Indeks GRI.....	47
Oświadczenie biegłego rewidenta.....	53
Struktura własności .....	54
Pojęcia i skróty.....	55

# Kappahl

Kappahl AB, P O Box 303, SE 431 24 Mölndal  
Telefon: + 46 31 771 55 00 [www.Kappahl.com](http://www.Kappahl.com) W  
przypadku pytań dotyczących raportu lub  
przedstawionych w nim informacji prosimy o  
kontakt za pośrednictwem formularza na stronie  
[www.Kappahl.com/contact](http://www.Kappahl.com/contact) lub za pośrednictwem  
strony [info@Kappahl.com](mailto:info@Kappahl.com).

## Informacja o Raporcie Zrównoważonego Rozwoju

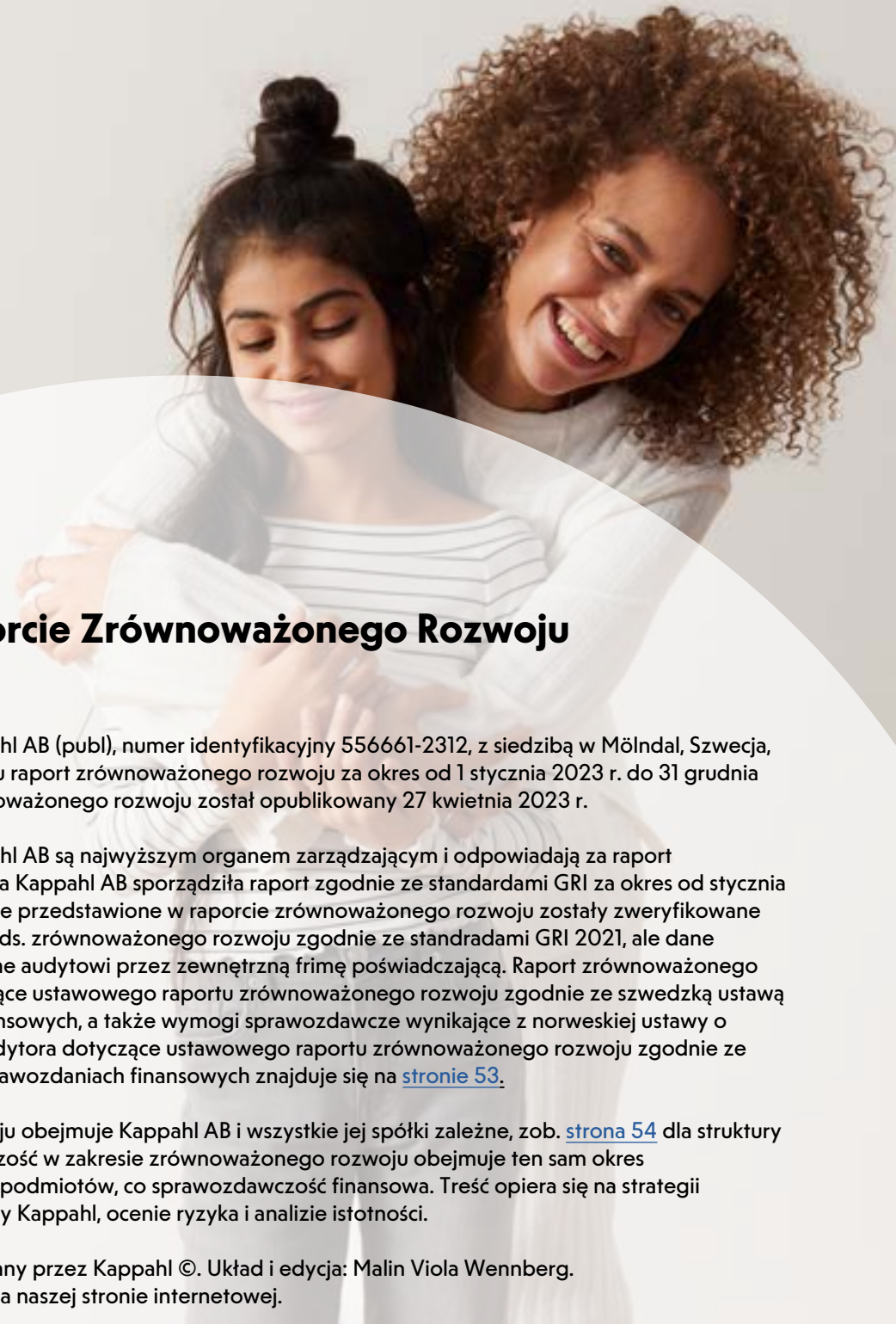
Data publikacji: 2024-05-02

Rada Dyrektorów i Prezes Kappahl AB (publ), numer identyfikacyjny 556661-2312, z siedzibą w Mölndal, Szwecja, niniejszym przedkładają Państwu raport zrównoważonego rozwoju za okres od 1 stycznia 2023 r. do 31 grudnia 2023 r. Poprzedni raport zrównoważonego rozwoju został opublikowany 27 kwietnia 2023 r.

Rada Dyrektorów i Prezes Kappahl AB są najwyższym organem zarządzającym i odpowiadają za raport zrównoważonego rozwoju. Firma Kappahl AB sporządziła raport zgodnie ze standardami GRI za okres od stycznia do grudnia 2023 roku. Informacje przedstawione w raporcie zrównoważonego rozwoju zostały zweryfikowane przez niezależnego konsultanta ds. zrównoważonego rozwoju zgodnie ze standardami GRI 2021, ale dane podstawowe nie zostały poddane audytowi przez zewnętrzną firmę poświadczającą. Raport zrównoważonego rozwoju spełnia wymogi dotyczące ustawowego raportu zrównoważonego rozwoju zgodnie ze szwedzką ustawą o rocznych sprawozdaniach finansowych, a także wymogi sprawozdawcze wynikające z norweskiej ustawy o przejrzystości. Oświadczenie audytora dotyczące ustawowego raportu zrównoważonego rozwoju zgodnie ze szwedzką ustawą o rocznych sprawozdaniach finansowych znajduje się na [stronie 53](#).

Raport zrównoważonego rozwoju obejmuje Kappahl AB i wszystkie jej spółki zależne, zob. [strona 54](#) dla struktury własności. Roczna sprawozdawczość w zakresie zrównoważonego rozwoju obejmuje ten sam okres sprawozdawczy i tę samą grupę podmiotów, co sprawozdawczość finansowa. Treść opiera się na strategii zrównoważonego rozwoju Grupy Kappahl, ocenie ryzyka i analizie istotności.

Niniejszy raport został opracowany przez Kappahl ©. Układ i edycja: Malin Viola Wennberg.  
Raport można również znaleźć na naszej stronie internetowej.



# To Grupa Kappahl

Założona w 1953 roku w Göteborgu w Szwecji, Grupa Kappahl jest wiodącą siecią odzieżową w krajach nordyckich, posiadającą około 340 sklepów Kappahl i Newbie w Szwecji, Norwegii, Finlandii, Polsce i Wielkiej Brytanii, a także sklepy internetowe na ponad 20 rynkach w Europie i Azji.

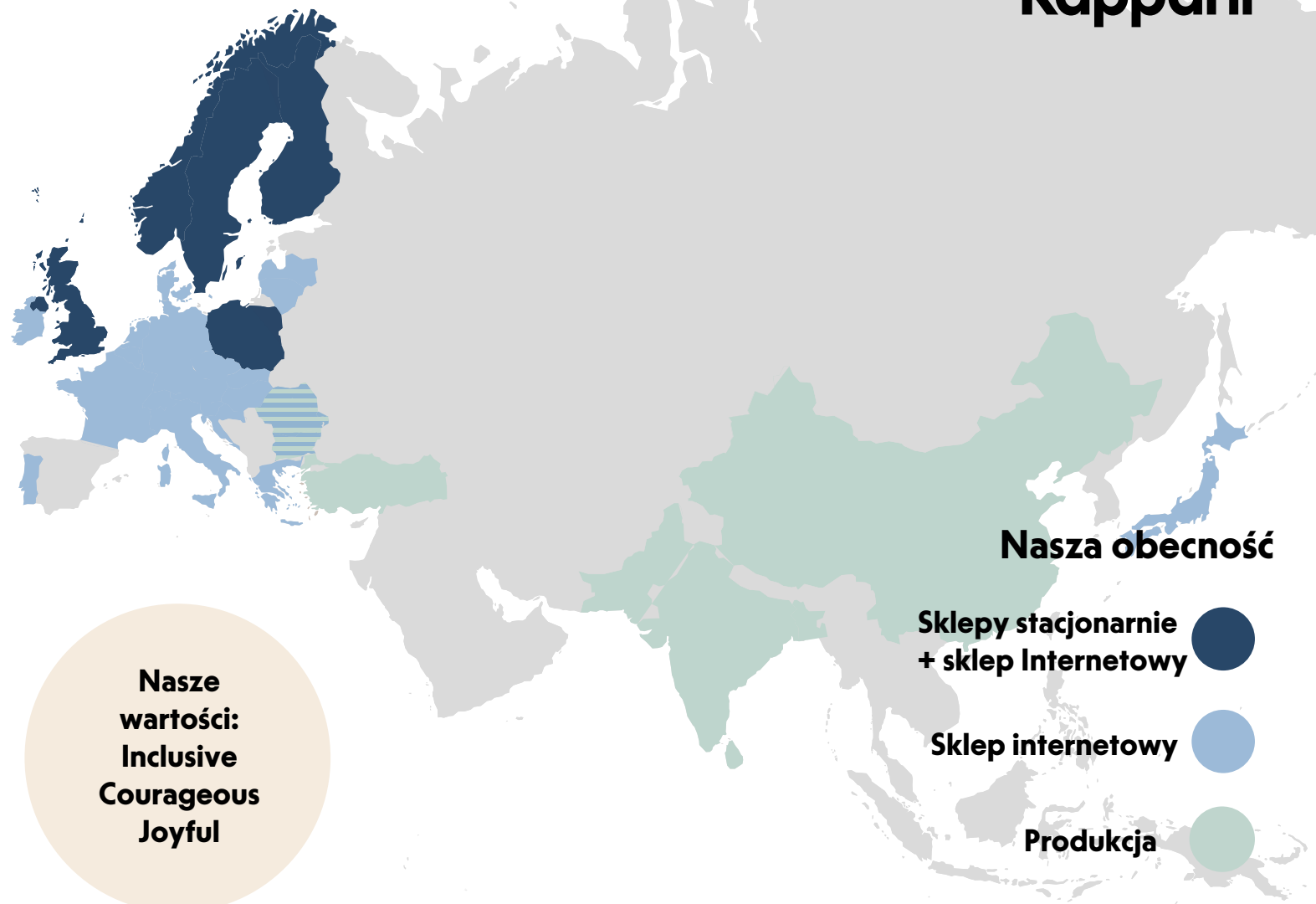
Zespół Kappahl składa się z około 4000 pracowników w dziewięciu krajach, o różnym pochodzeniu, wieku, umiejętnościach i stylach. Naszą wspólną motywacją jest tworzenie odpowiedzialnego świata mody i oferowanie mody szerokiej gamie ludzi i stylów życia

W 2023 r. nasza sprzedaż wyniosła 5,0 (5,1) mld SEK, a zysk przed opodatkowaniem 487 (398) mln SEK. Kappahl jest własnością Mellby Gård AB, rodzinnego, długoterminowego inwestora z siedzibą w Malmö w Szwecji. Łączna kapitalizacja wyniosła 4,531 mln SEK, z czego łączne zobowiązania to 2,307 mln SEK, a łączny kapitał własny to 2,224 mln SEK.

Istniejemy po to, by tworzyć odpowiedzialny świat mody

Nasze marki

newbie  
Kappahl



**Nasze wartości:**  
**Inclusive**  
**Courageous**  
**Joyful**

**Nasza obecność**

**Sklepy stacjonarne + sklep Internetowy**

**Sklep internetowy**

**Produkcja**

## Nasza obecność

Najważniejszymi zmianami w działalności Grupy Kappahl, łańcuchu wartości i innych relacjach biznesowych w 2023 r. była reorganizacja Grupy Kappahl i jej dwóch marek Kappahl i Newbie jako oddzielnych jednostek biznesowych oraz zamknięcie biura Kappahl w Hongkongu. W nawiasach przedstawiono wartości z ubiegłego roku.

### Kraje sprzedaży

#### Szwecja

Sprzedaż netto, mln SEK: 2,621 (2,703)  
Obecność Kappahl: 150 (156) sklepów fizycznych plus Sklep Online  
Obecność Newbie: 6 (6) sklepów fizycznych Średnia liczba pełnoetatowych stanowisk<sup>1,2</sup>: 1,496 (1,509)

#### Norwegia

Sprzedaż netto, mln SEK: 1,484 (1,495)  
Obecność Kappahl: 91 (93) sklepów fizycznych plus Shop Online  
Obecność Newbie: 6 (6) sklepów fizycznych Średnia liczba pełnoetatowych stanowisk<sup>1</sup>: 585 (602)

#### Finlandia

Sprzedaż netto, mln SEK: 453 (497)  
Obecność Kappahl: 45 (48) sklepów fizycznych plus Shop Online  
Obecność Newbie: 1 (1) sklepy stacjonarne Średnia liczba pełnoetatowych etatów<sup>1</sup>: 220 (183)

#### Polska

Sprzedaż netto, mln SEK: 307 (304)  
Obecność Kappahl: 26 (29) sklepów stacjonarnych plus sklep internetowy  
Obecność Newbie: 9 (7) sklepów stacjonarnych  
Średnia liczba pełnoetatowych pracowników<sup>1</sup>: 202 (217)

#### Wielka Brytania

Sprzedaż netto, mln SEK: 51 (53)  
Obecność Newbie: 4 (4) sklepy stacjonarne plus newbiestore.com  
Średnia liczba pełnoetatowych pracowników<sup>1</sup>: 10 (9)

### Kraje sprzedaży online

**Szwecja, Finlandia, Norwegia, Polska, Dania, Austria, Belgia, Chorwacja, Cypr, Czechy, Grecja, Niemcy, Węgry, Irlandia, Włochy, Japonia, Rumunia, Szwajcaria, Wielka Brytania, Francja, Łotwa, Litwa, Luksemburg, Holandia, Portugalia, Słowacja**  
Sprzedaż netto, mln SEK: 8,4 (2)

### Kraje produkcyjne

#### Bangladesz

Udział w produkcji<sup>3</sup>: 44 (52) %  
Liczba pracowników<sup>4</sup>: 52 (54)

#### Chiny

Udział w produkcji<sup>3</sup>: 31 (31) %  
Liczba pracowników<sup>4</sup>: 60 (48)

#### Indie

Udział w produkcji<sup>3</sup>: 8 (6) %  
Liczba pracowników<sup>4</sup>: 16 (14)

#### Turkey

Udział w produkcji<sup>3</sup>: 7 (5) %

#### Cambodia

Udział w produkcji<sup>3</sup>: 5 (6) %

#### Sri Lanka

Udział w produkcji<sup>3</sup>: 2 (2) %

#### Pakistan

Udział w produkcji<sup>3</sup>: 2 (<1) %

#### Bulgaria

Udział w produkcji<sup>3</sup>: 1 (<1) %

#### Romania

Udział w produkcji<sup>3</sup>: <1 (<1) %

1) Łączna liczba usług przeliczona na pełne etaty. 2) Oprócz pracowników sklepów obejmuje również wszystkich pracowników centrali i centrum dystrybucyjnego Grupy Kappahl w Mölndal w Szwecji. 3) Na podstawie wartości zamówienia. Z wyłączeniem produkcji u agentów i importerów. 4) Dotyczy pracowników Grupy Kappahl zatrudnionych w naszych biurach produkcyjnych.

# Sprzedaż w liczbach

26

Sklepów Newbie  
na 5 rynkach  
Sklep online: 27  
rynków

5.0 miliardów SEK  
sprzedaży

487 milionów SEK  
zysku przed podatkiem

Procentowy udział  
w sprzedaży w  
2023

Damski 48%, męski  
7%, dziecięcy 45%

312

Sklepów Kappahl na  
4 rynkach  
Sklep online:  
5 rynków

34.7

millionów sprzedanych  
produktów

## Wybrane ważne wydarzenia

- Opracowanie celu Grupy Kappahl: "Istniejemy, aby tworzyć odpowiedzialny świat mody".
- Kappahl czyni markę Newbie oddzielną jednostką biznesową i mianuje Thomasa Kusoffsky'ego jej wiceprezesem.
- Newbie rozszerzyło swoją działalność na jedenaście nowych rynków: Chorwację, Cypr, Niemcy, Grecję, Węgry, Irlandię, Włochy, Japonię, Rumunię, Słowenię i Szwajcarię
- Grupa Kappahl uruchomiła narzędzie TrusTrace dla wszystkich dostawców, aby umożliwić identyfikowalność i mierzalność w całym łańcuchu dostaw.
- Wszystkie spodnie dżinsowe Kappahl i Newbie są identyfikowalne od produktu do włókna od sezonu jesień/zima 2023 jako pierwsza grupa produktów.

3940

pracowników w 8 krajach

## Procent sprzedaży w podziale na marki w 2023

16% Newbie  
84% Kappahl

# Rozmowa z naszą Dyrektorką Generalną

Istniejemy po to, by tworzyć odpowiedzialny świat mody. Rok 2023 był rokiem aktualizacji i ulepszeń. W ubiegłym roku Grupa Kappahl zrewidowała swój nadrzędny cel i strategię zrównoważonego rozwoju. Ponadto zmodyfikowano strukturę organizacyjną, tworząc solidne podstawy do rozwoju silniejszych, odrębnych marek pod nadrzędnym parasolem Grupy Kappahl. Rewizja strategii celu i zrównoważonego rozwoju wykracza poza nasze marki; jest to zobowiązanie na poziomie Grupy Kappahl, kierujące całą naszą organizacją.

Celem Grupy Kappahl jest wyznaczenie standardów poprzez konsekwentne wypełnianie naszych zobowiązań: dbanie o środowisko poprzez zmniejszanie śladu środowiskowego każdego produktu i priorytetowe traktowanie dobrego samopoczucia członków naszego zespołu. Grupa Kappahl jest organizacją zorientowaną na przyszłość, która w połączeniu z realistycznym nastawieniem staje na wysokości zadania w transformacji zrównoważonego rozwoju, mówi Elisabeth Peregi, prezes i dyrektor generalna Grupy Kappahl.

W ramach naszej zaktualizowanej strategii priorytetowo traktujemy tworzenie mody, która jest projektowana z myślą o dłuższym czasie użytkowania przy mniejszym zużyciu zasobów - mówi Sandra Roos, wiceprezes ds. zrównoważonego rozwoju. Wiąże się to z produkcją ubrań o zmniejszonym negatywnym wpływie na naszą planetę i ludzi, zapewniając, że są one zaprojektowane do długiego użytkowania.

Zgodnie z zasadą "Made for more" nasze ubrania są tworzone z myślą o trwałości, kładąc nacisk na

projekt, jak i jakość. Ułatwiamy obieg zamknięty i kładziemy nacisk na korzyści i usługi związane z produktem, aby zmaksymalizować wykorzystanie odzieży. Ten aspekt podkreśla nasze zaangażowanie co do jakości i odpowiedzialnej konsumpcji.

Jednocześnie, w duchu "Made with less", skupiamy się na minimalizowaniu wpływu na środowisko podczas procesu produkcyjnego. Obejmuje to zmniejszenie zużycia chemikaliów i wody w porównaniu z konwencjonalnymi metodami produkcji, zmniejszając w ten sposób szkody dla planety i jej mieszkańców. W tych ramach zajmujemy się materiałami, procesami i obiegiem zamkniętym.

**Obiecujemy  
naszym klientom  
modę na dłużej,  
zużywając przy  
tym mniej.**



Elisabeth Peregi, Prezes i dyrektor generalna Grupy Kappahl



**Elisabeth Peregi i Sandra Roos razem w dziale z używanymi rzeczami (second hand) Kappahl w sklepie Frölunda Torg**

W 2023 roku zaktualizowaliśmy naszą strukturę organizacyjną, tworząc Grupę Kappahl składającą się z dwóch oddzielnych marek: Kappahl i Newbie oraz tzw. funkcji podstawowych. Te zaktualizowane ramy organizacyjne umożliwiają każdej marce rozwój pod parasolem Grupy Kappahl. Jednocześnie się pod wspólnym wyższym celem, ustanawiamy niezbędne ramy dla naszych marek aby działać w sposób zrównoważony. Nasza nadrzędna misja, "Istniejemy, aby tworzyć odpowiedzialny świat mody", kieruje każdym aspektem naszej działalności.

Nasza zaktualizowana struktura organizacyjna umożliwia nam wypełnianie naszych zobowiązań wobec partnerów finansowych, klientów i współpracowników w łańcuchu dostaw. Nasz zaktualizowany

wyższy cel sprzyja współpracy między działami i funkcjonuje, zapewniając ciągły odpowiedzialny rozwój naszych marek, jednocześnie nadając priorytet potrzebom wszystkich naszych interesariuszy, mówi Elisabeth. Ponadto zrewidowaliśmy naszą strategię zrównoważonego rozwoju, aby zapewnić, że wykracza ona poza nasze indywidualne marki; jest to teraz zobowiązanie na poziomie Grupy Kappahl. Opierając się na wytycznych i zasadach cenionych organów międzynarodowych, takich jak Organizacja Narodów Zjednoczonych, Ethical Trading Initiative i Science Based Targets, nasza strategia zrównoważonego rozwoju jest corocznie aktualizowana. Aktualizacje te są oparte na spostrzeżeniach zebranych z naszego łańcucha wartości

**Nasza nowa Strategia zrównoważonego rozwoju wykracza poza nasze marki; to zobowiązanie na poziomie Grupy Kappahl**

i dialogu z interesariuszami. Zaktualizowana strategia obejmuje trzy obszary strategiczne: 1; klimat i środowisko, 2; zrównoważony rozwój społeczny oraz 3; przejrzystość i zaangażowanie. Podjęcie tego zobowiązania na poziomie Grupy Kappahl umożliwia nam odpowiedzialny rozwój. Znaczącym osiągnięciem w zakresie przejrzystości łańcucha dostaw jest wdrożenie narzędzia TrusTrace w grudniu 2023 roku. Wszyscy nasi dostawcy będą korzystać z tego narzędzia, a dane są bezpośrednio zintegrowane z naszym systemem PLM, umożliwiając nam podejmowanie bardziej świadomych decyzji, mówi Sandra.

Ważne jest aby zauważyć, że nie ważne jak wspaniały może być produkt Grupy Kappahl, musimy też upewnić się, że nasi klienci też tak myślą. Jednym z naszych działań zapewniających zaangażowanie

jest nasza obietnica obsługi klienta.

Musimy wziąć na siebie odpowiedzialność i poprowadzić naszych klientów w kierunku odpowiedzialnego świata mody.

Kiedy robisz zakupy w sklepie Kappahl lub Newbie, możesz oczekiwać, że nasz personel będzie posiadał wiedzę i udzieli dobrych wskazówek, jak dbać o odzież. Nie tylko zachęcamy do zakupu nowych ubrań; chcemy również podpowiedzieć, jak stylizować i dbać o ubrania, które już posiadasz. Jasne i konkretne porady, takie jak najlepiej dbać o ubrania na

przykład, jak prać dzinsy lub jak przechowywać sweter z dzianiny, aby zachował swój kształt, jest częścią naszej obietnicy obsługi klienta, mówi Elisabeth.

W 2023 r. rozpoczęliśmy również działalność w zakresie sprzedaży z drugiej ręki (second hand) w sklepach w Norwegii i Szwecji, w ramach naszego przejścia do zrównoważonej i cyrkularnej mody. Po początkowym okresie projektu widzimy, że nasi klienci doceniają tę inicjatywę. Wzmacnia to nasze zaangażowanie w oferowaniu "Made for more", promując bardziej odpowiedzialne podejście do konsumpcji mody poprzez wydłużenie żywotności istniejącej odzieży. Rozszerzając naszą ofertę odzieży używanej, chcemy zainspirować jeszcze więcej klientów do odpowiedzialnych zakupów.

W przypadku odzieży, której nie można odsprzedać bezpośrednio z powodu nadmiernego zużycia, zainicjowaliśmy również koncepcję przywracania. We współpracy ze startupem RecoMended badamy sposoby poprawy wartości odzieży, która obecnie nie nadaje się do sprzedaży na szwedzkim rynku, poprzez jej przywrócenie. Inicjatywa ta ma na celu tchnięcie nowego życia w odzież i upewnienie się, że może ona być ponownie używana i kochana przez innych klientów - mówi Sandra.

Wreszcie, godnym uwagi osiągnięciem z 2023 roku jest nasza nagroda "Fashion Company of the Year" w konkursie Market Awards. Dzięki odważnym decyzjom i znaczącym wysiłkom na rzecz zrównoważonego rozwoju, a także dobrym wynikiem biznesowym w trudnych czasach, Kappahl został uhonorowany tą prestiżową nagrodą w kategorii odzieży i mody. Postrzegamy to jako dowód na to, że nasza praca zespołowa i przyszłościowe inicjatywy są rozpoznawane i doceniane zarówno przez klientów, jak i branżę - mówi Elisabeth.

**Identyfikowalność od włókna do produktu we wszystkich naszych spodniach dżinsowych od jesieni/zimy 2023 r.**

### **Zaangażowani w SBTi**

Nasze cele krótkoterminowe i cele zerowe netto zostały zweryfikowane przez inicjatywę Science Based Targets i ostatecznie zatwierdzone w lutym 2024 roku. Cele naukowe zapewniają firmom jasno określoną ścieżkę redukcji emisji zgodnie z celami Porozumienia Paryskiego.

**Wprowadzenie używanej odzieży dziecięcej Kappahl i Newbie w Szwecji i Norwegii**

**82%**  
Fabryki odpowiadające za 82% naszej działalności raportują dane dotyczące zrównoważonego rozwoju środowiskowego za pośrednictwem Higg Facility Environmental Module (FEM).

**86%**

naszego asortymentu to tkaniny wykonane z mniejszym wpływem na środowisko niż konwencjonalne\*

**Średnia emisja klimatyczna na sprzedany produkt wyniosła 4,5 kg CO<sub>2</sub>e**

**15%**

redukcja emisji klimatycznych od nowego roku bazowego 2022

**90%**

Fabryki reprezentujące 90% naszej działalności przekazały nam dane klimatyczne za pośrednictwem modułu Higg FEM lub kwestionariusza STICA.

**45%**

Fabryki reprezentujące 45% naszej działalności zgłaszają dane dot. zrównoważonego rozwoju społecznego za pośrednictwem modułu Higg Facility Social and Labor Module (FSLM).

**Kluczowe osiągnięcia Grupy Kappahl w zakresie zrównoważonego rozwoju w 2023 r.**

**\***

Na naszej stronie internetowej można znaleźć więcej informacji o materiałach, które spełniają wymagania : [Kappahl.com/en-US/about-kappahl/sustainability/our-products/sustainability-product-information/](https://kappahl.com/en-US/about-kappahl/sustainability/our-products/sustainability-product-information/)

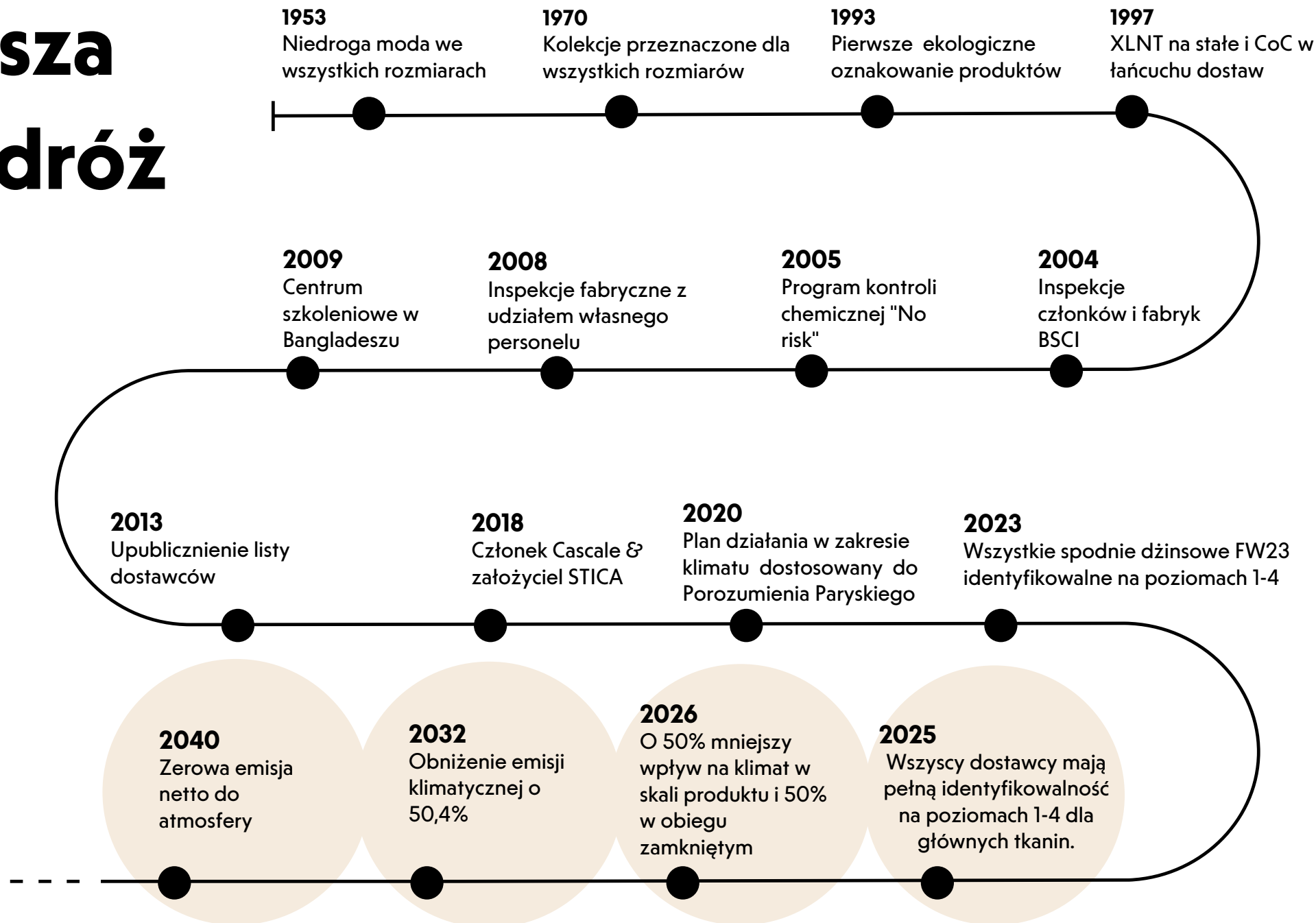


# Wskaźniki KPI strategii zrównoważonego rozwoju i stan na 2023 r.

Obszar docelowy KPI		Cel	2023	2022	2021
Klimat	Redukcja bezwzględnych emisji klimatycznych	50.4% do 2032	15%	SBTi nowy rok bazowy <sup>1</sup>	-
	Redukcja emisji do klimatu w przeliczeniu na sprzedany produkt <sup>2</sup>	50% do 2026	7%	0%	0%
	Udział odzieży wykonanej z tkanin o mniejszym wpływie na środowisko niż tkaniny konwencjonalne	100% do 2025	86%	80%	75%
Obieg	Udział asortymentu włączonego dla ofert cyklicznych	50% do 2026	19%	-	-
	Roczne przychody z modeli biznesowych opartych na obiegu zamkniętym	100 MSEK by 2026	0.2	-	-
Przejrzystość	Udział asortymentu, w którym główny materiał jest przypisany do poziomu 4 (Tier 4)	100% do 2026	8%	-	-
	Udział dostawców z pełną identyfikowalnością na poziomie 1-4 (Tier 1-4)	100% do 2025	5%	-	-
Zaangażowanie	Odsetek klientów, którzy zgadzają się, że Kappahl/Newbie inspirowuje ich do dokonywania zrównoważonych wyborów	70% do 2025	24%	18%	18%
	Odsetek klientów, którzy zgadzają się, że Kappahl/Newbie wykazuje różnorodność w marketingu	70% do 2025	49%	46%	45%
	Odsetek klientów, którzy mają duże zaufanie do działań firmy Kappahl/Newbie w zakresie zrównoważonego rozwoju	70% do 2025	31%	26%	26%

1. Rok 2022 jest naszym nowym rokiem bazowym po podjęciu zobowiązania do realizacji inicjatywy celów naukowych (SBTi).
2. Ten KPI jest mierzony w odniesieniu do starego roku bazowego 2017.

# Nasza podróż



# Odkrywanie nowych projektów

## Made for more, Made with less

**Obiecujemy naszym klientom modę, która pasuje do ich życia, kierując się naszą zasadą: "Made for more, made with less". Aby spełnić tę obietnicę, zapewniamy, że nasze kolekcje płynnie uzupełniają istniejące elementy garderoby, a każda z nich oferuje wszechstronność. Wykorzystując modułową konstrukcję, umożliwiamy jednemu ubraniu pełnienie wielu funkcji. Dzięki każdej kolekcji umożliwiamy naszym klientom odpowiedzialną i niedrogą aktualizację stylu poprzez drobne zmiany.**

W Kappahl koncentrujemy się na tworzeniu elementów mody, które płynnie integrują się z istniejącą garderobą, podobnie jak elementy układanki pasujące do siebie. Kiedy wprowadzamy nowy model, zawsze łączy się on z tym, co już posiadasz, zapewniając spójny wygląd bez konieczności całkowitej wymiany garderoby" - mówi Caroline Ahlberg, wiceprezes ds. asortymentu i marketingu Kappahl.

Projektując nowe modele lub kolekcje, stawiamy na pierwszym miejscu potrzeby naszych klientów i dobro naszej planety. Moda dopasowana do życia obejmuje tworzenie ubrań, które są zarówno funkcjonalne, jak i stylowe, zapewniając długowieczność. Nawet drobne poprawki, takie jak głębokość kieszeni w sukience, odgrywają kluczową rolę w codziennym komforcie i stylu. Naszym celem jest tworzenie projektów, które przetrwają, biorąc pod uwagę biorąc pod uwagę zarówno fizyczną trwałość jak również

emocjonalną estetykę. Tworząc modele, które są trwałe i ponadczasowe, jednocześnie minimalizując wpływ na środowisko podczas procesu produkcyjnego, zachęcamy do odpowiedzialnej konsumpcji mody.

Nasza koncepcja opiera się na postrzeganiu naszego asortymentu jako ciągłego strumienia, a nie pojedynczych kropli. Jeśli kupisz dżinsy we wrześniu, nie będziemy naciskać na zakup nowych w maju. Zamiast tego, dzięki naszej obietnicy obsługi, staramy się pomóc Ci stylizować dżinsy, które już posiadasz. Żaden z naszych modeli nie powinien wyjść z mody już po jednym sezonie, podkreśla Caroline.

W 2023 roku wprowadziliśmy modułową sukienkę, która oferuje 12 różnych opcji stylizacji. Ta inicjatywa zachęca do częstego korzystania z ubrań takich jak sukienki, które często są zarezerwowane na specjalne okazje. Od tego czasu rozszerzyliśmy nasz asortyment o bardziej modułowe elementy

o takie jak płaszcz, który można przekształcić w spódnicę lub krótką kurtkę. Opinie naszych klientów, zarówno w sklepie, jak i podczas zakupów na żywo na Instagramie, były w przeważającej mierze pozytywne. Nadal jesteśmy zaangażowani w odkrywanie tej zasady w przyszłych produktach.



**Caroline Ahlberg**  
WP Kappahl Asortymentu  
& Marketingu



## Modułowa konstrukcja

**W 2023 roku rozpoczęliśmy innowacyjne przedsięwzięcie w dziedzinie mody modułowej, wprowadzając nowy produkt - sukienkę, którą można stylizować i nosić na 12 różnych sposobów. Naszym celem było zainspirowanie naszych klientów do zabawy modą i ponownego rozważenia klasycznych przyzwyczajeń dot. budowania garderoby.**

Tworzenie jednego produktu umożliwiającego wiele zastosowań jest jednym z nowych sposobów, w jaki rozwijamy naszą filozofię projektowania. Nie chcemy jedynie projektować ubrań, chcemy patrzeć w przyszłość i szukać nowych rozwiązań, mówi Louise Plato, projektantka w Kappahl.

Innowacyjna sukienka, wykonana z poliestru pochodzącego z recyklingu, przesuwa granice mody modułowej, oferując 12 różnych stylizacji. Składa się z czterech oddzielnych części, co pozwala na wszechstronne opcje stylizacji. Każdy element może być również noszony osobno i łączony z innymi ubraniami, zapewniając garderobę wypełnioną trwałymi modelami z modnym akcentem. Ta fuzja podkreśla znaczenie zmieniającej się branży, wprowadzając kreatywność i radość do mody.

W trakcie procesu projektowania opracowaliśmy innowacyjne detale, aby zmaksymalizować wszechstronność stylizacji. Sukienkę swobodnie można stylizować na eleganckie wyjścia i na co dzień.

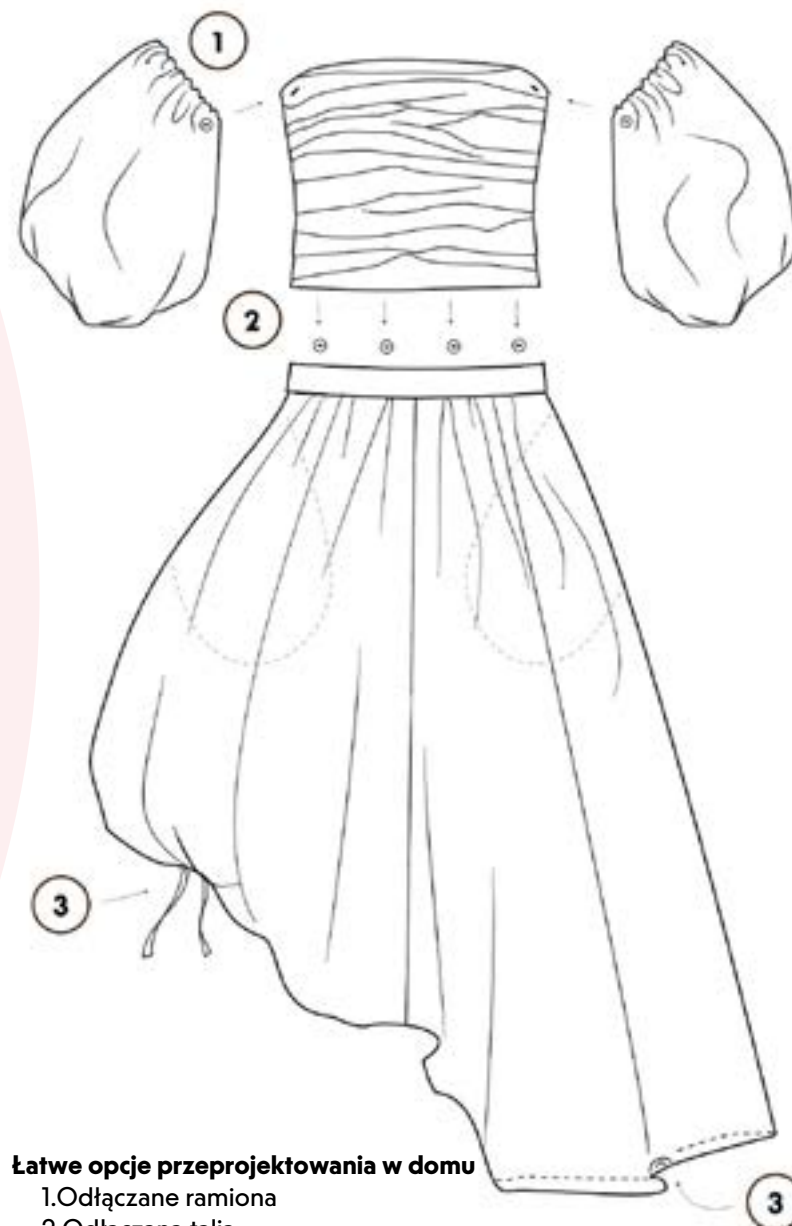
W firmie Kappahl przechodzimy na zrównoważony model biznesowy, koncentrując się na dwóch głównych obszarach. Jednym z nich jest produkcja odzieży, która ma mniejszy negatywny wpływ na naszą

planetę i ludzi. Drugim jest projektowanie i oferowanie odzieży o wydłużonej użyteczności i trwałości, pod względem wzornictwa, wszechstronności i materiałów. Ta sukienka jest przykładem jednego i drugiego, mówi Sandra Roos, wiceprezes ds. zrównoważonego rozwoju.

Sukienki są bardzo poszukiwane w określonych porach roku, takich jak lato lub Boże Narodzenie, ale być może nie są tak powszechnie noszone w innych częściach roku. Byłoby fantastycznie, gdyby to ubranie mogło być używane jako spódnica i top przez cały rok również na mniej specjalne okazje. Ogólnym celem jest zapewnienie, że każdy element garderoby naszych klientów ma długą żywotność. Możliwość dzielenia i używania tej samej odzieży przy wielu okazjach może pomóc nam osiągnąć długowieczność i wiele zastosowań dla tego samego elementu. Jest to zgodne z wizją Kappahl, aby tworzyć projekty, które trwają, podsumowuje Louise Plato, projektantka w Kappahl.



**Louise Plato**  
Projektantka, Kappahl  
dział damski



### Łatwe opcje przeprojektowania w domu

1. Odłączane ramiona
2. Odłączana talia
3. Możliwość zmiany długości

# Odkrywanie nowej drogi

## Identyfikowalność dżinsu

**Wierzymy, że wiedza i świadomość są kluczem do napędzania zmian. W sezonie jesień/zima 2023 z powodzeniem osiągnęliśmy nasz cel, jakim było zapewnienie, że wszystkie nasze spodnie dżinsowe są identyfikowalne od włókna po produkt końcowy. Informacje te są teraz publicznie dostępne na stronie internetowej każdego produktu w Kappahl.**

Przez cały rok 2023 pracowaliśmy nad wdrożeniem oprogramowania do identyfikowalności TrusTrace, integrując je płynnie z naszymi innymi systemami oprogramowania. Pozwoliło nam to zautomatyzować identyfikowalność w całym asortymencie naszych produktów.

Jednocześnie przeprowadziliśmy wstępne badanie pilotażowe koncentrujące się na dżinsie, ręcznie zbierając dane dotyczące łańcucha dostaw ze wszystkich zakładów zaangażowanych w produkcję naszych produktów dżinsowych FW23.

Od sierpnia 2023 r. nasi klienci mają dostęp do takich informacji, jak nazwa i adres fabryki, liczba pracowników oraz firmy macierzystej zaangażowanej w produkcję naszych dżinsów. Ponadto samooceny wyników w zakresie zrównoważonego rozwoju zostały przekazane dostawcom i zakładom wyższego szczebla na poziomach 2-4. Osiągnięcie to stanowi znaczący kamień milowy w naszym zaangażowaniu w bycie liderem w zakresie zrównoważonego rozwoju i przejrzystości w branży modowej.



## Przyspieszenie ekologicznej uprawy bawełny

**Uprawa bawełny organicznej na świecie jest ograniczona. Biorąc pod uwagę, że bawełna jest najczęściej wykorzystywanym włóknem w Grupa Kappahl, w 2021 r. zdecydowaliśmy się na współpracę z The Organic Cotton Accelerator (OCA). Wspólnie dążymy do przyspieszenia rozwoju certyfikowanej bawełny organicznej i zmniejszenia wpływu na środowisko, a także promowania lepszych warunków pracy na poziomie gospodarstwa.**

Obecnie uczestniczymy w programie rolniczym OCA, pozyskując bawełnę ze stanu Madhya Pradesh w Indiach. W projekcie na lata 2022/2023 wzięło udział 365 rolników, zaksięgowano 540 ton nasion bawełny, a 400 hektarów ziemi uprawiano metodami ekologicznymi.

OCA's Farm Programme łączy Grupę Kappahl z nominowanymi grupami gospodarstw rolnych, ustanawiając zobowiązanie do zakupu i płatności premii dla rolników. Grupa Kappahl gwarantuje zakup wyprodukowanego włókna po cenie premium, a także wspiera rolników w dostępie do szkoleń i nasion bawełny niemodyfikowanej genetycznie (non-GMO). Jako uczestnik programu rolniczego OCA, Grupa Kappahl wie, skąd pochodzi bawełna i może bezpośrednio przyczynić się do zmniejszenia ubóstwa poprzez ochronę ekonomicznych źródeł utrzymania lokalnych społeczności w stanie Madhya Pradesh. Monitorowanie naszego projektu rolniczego przez OCA, wspierane przez walidację zewnętrzną, jest dla Grupy Kappahl gwarancją, że nasze płatności premii docierają do rolników.

OCA pracuje nad poprawą dostępności nasion bawełny niemodyfikowanych genetycznie, co jest pierwszym krokiem w kierunku stworzenia

łańcuchów wartości ekologicznych nasion bawełny. W ramach naszej współpracy z OCA, nasiona bawełny niemodyfikowane genetycznie są nabywane i dystrybuowane do rolników ekologicznych przez Partnera Wdrażającego po przeprowadzeniu testów na obecność GMO.

### **Promowanie lepszych warunków pracy dla pracowników gospodarstw rolnych**

Ponieważ standardy rolnictwa ekologicznego zasadniczo nie odnoszą się do godnej pracy lub kryteriów społecznych na poziomie siły roboczej w gospodarstwie, Grupa Kappahl z zadowoleniem zauważa, że OCA opracowuje obecnie strategię godnej pracy. Łącząc wsparcie budowania potencjału z wdrażaniem wytycznych dotyczących godnej pracy, wraz z mapowaniem ryzyka i narzędziami monitorowania na poziomie gospodarstwa, OCA ma na celu systematyczne promowanie lepszych warunków pracy dla siły roboczej w perspektywie długoterminowej.

### **Regeneracyjne Praktyki Rolnicze**

OCA umożliwia rolnikom opracowanie zasobooszczędnych praktyk rolniczych w celu poprawy stanu gleby, w tym efektywnego wykorzystania wody i wyeliminowania stosowania nawozów sztucznych i pestycydów. OCA zapewnia również dostawy odmian nasion bawełny odpornych na zmiany klimatu. Rolnicy uczestniczący w projekcie Grupa Kappahl 2022-2023 stosują większość z 11 praktyk rolnictwa regeneracyjnego ustanowionych przez OCA. Więcej informacji można znaleźć na stronie [OCA](#).



# Odkrywanie nowego biznesu

## Grupa Kappahl odsprzedaż & przywracanie

**Ważnym aspektem transformacji w kierunku zrównoważonego rozwoju jest umożliwienie wydłużenia okresu użytkowania już wyprodukowanej odzieży. Odsprzedaż i renowacja są częścią tego rozwiązania. W 2023 r. rozpoczęliśmy sprzedaż odzieży używanej w Norwegii i Szwecji, a nasi klienci doceniają tę inicjatywę.**

### Odsprzedaż

Nasi klienci cenią sobie możliwość przekazywania odzieży dziecięcej Kappahl i Newbie, co pozwala na drugie życie ubrań. Opcja natychmiastowego otrzymania płatności, zamiast czekania, aż odzież zostanie sprzedana, została bardzo doceniona. Popyt na odzież używaną okazał się wysoki, a test na małą skalę w 2023 roku dostarczył nam wielu ważnych spostrzeżeń dotyczących obsługi odzieży używanej, transakcji i prezentacji oferty.

### Przywracanie

Inną potencjalną drogą do przyspieszenia postępów w rozwoju cyrkularnym było partnerstwo Kappahl z programem NEST - New Entrepreneurship for a Sustainable Textile Industry. W ramach projektu z firmą startupową RecoMended testowaliśmy sposoby na zwiększenie wartości odzieży, która obecnie nie jest sprzedawana w Szwecji, przywracając je do pierwotnego stanu za pomocą różnych

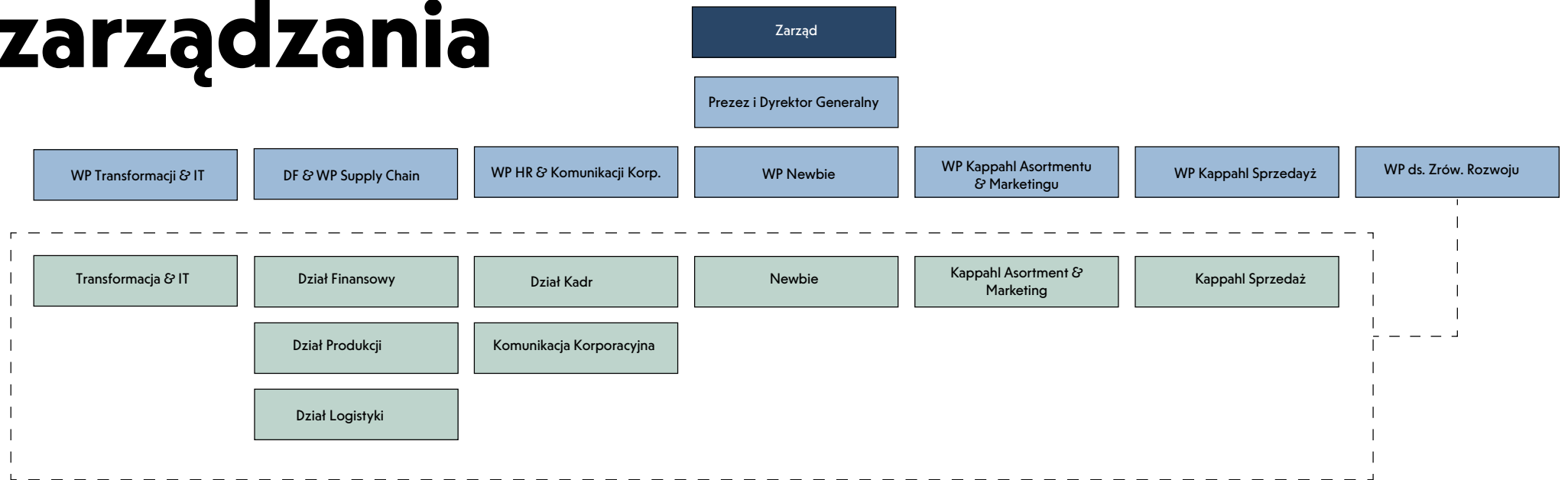
metod. Inicjatywa ta ma na celu nadanie odzieży nowego życia i umożliwienie jej obiegu wśród nowych użytkowników.

- Wiemy, że wszystkie firmy muszą przyczynić się do zrównoważonego biznesu mody, a obecnie dokonujemy inwestycji, aby kontynuować podejmowanie dużych kroków na naszej drodze do zrównoważonej przyszłości mody dla naszych klientów. Współpraca z RecoMended jest częścią maksymalizacji wykorzystania ubrań i uczynienia go skalowalnym i opłacalnym - jednym z najważniejszych elementów transformacji - mówi Viktoria Arndt, Kierownik ds. sprzedaży i rozwoju biznesu w Kappahl.



**Viktoria Arndt**  
Kierownik ds. sprzedaży i rozwoju biznesu

# Struktura zarządzania



## Zarząd



[Zarząd](#) Kappahl jest najwyższym organem zarządzającym w Kappahl i odpowiada za mianowanie Prezesa i Dyrektora Generalnego. Wszyscy członkowie Rady, w tym przewodniczący, są osobami spoza firmy Kappahl, z wyjątkiem przedstawicieli pracowników. Skład Zarządu można znaleźć na naszej stronie internetowej.

Rada Dyrektorów jest powoływana przez właściciela Kappahl, Mellby Gård AB, pełna struktura własnościowa znajduje się na [stronie 54](#). Mellby Gård przeprowadza coroczną ocenę wyników Rady Dyrektorów, w tym odpowiednich kompetencji oraz sposobu zapobiegania konfliktom interesów i ich łagodzenia. Ocena jest przeprowadzana przez stronę trzecią co dwa lata, ostatnio w 2022 roku. Firma Mellby Gård zdecydowała się nie udostępniać publicznie informacji o swoich procesach

## Zespół zarządzający



Zespół Zarządzający Kappahl jest kierowany przez Prezesa i Dyrektora Generalnego, który ponosi ostateczną odpowiedzialność za działania Kappahl w zakresie zrównoważonego rozwoju i nadzoruje zarządzanie wpływem organizacji na gospodarkę, środowisko i ludzi. Executive Management Team jest odpowiedzialny za opracowywanie, zatwierdzanie i aktualizowanie celu, wartości, strategii, polityk i celów Kappahl związanych ze zrównoważonym rozwojem.

Polityka wynagradzania kadry kierowniczej Kappahl jest opracowywana przez właściciela Mellby Gård i obejmuje stałe wynagrodzenie, premię uzależnioną od wyników oraz świadczenia emerytalne. Nie istnieje polityka wynagradzania związana z wpływem na gospodarkę, środowisko i ludzi ani dla Zarządu, ani dla Rady Dyrektorów.



# Wiceprezesa



Wiceprezesa są odpowiedzialni za wdrażanie zobowiązań w zakresie zrównoważonego rozwoju w swoich działach i co kwartał składają Zarządowi Kappahl sprawozdania dotyczące krytycznych kwestii, należytej staranności i innych procesów mających na celu identyfikację i zarządzanie wpływem Kappahl na gospodarkę, środowisko i ludzi. Rada Dyrektorów stawia Prezesowi i Kierownictwu Wykonawczemu wyzwania w zakresie zrównoważonego rozwoju Kappahl. Aby osiągnąć postęp, Kappahl pracuje nad wewnętrzną edukacją, a także strategiczną rekrutacją

Rosnąca wiedza, umiejętności i doświadczenie dzielone z Zarządem są jednym z wkładów w rozwój kompetencji w obszarze zrównoważonego rozwoju. Zarząd nie odgrywa żadnej operacyjnej roli w jakichkolwiek działaniach Kappahl, w tym w działaniach związanych ze zrównoważonym rozwojem, ale co najmniej raz w roku dokonuje przeglądu ogólnego postępu strategii zrównoważonego rozwoju, przeglądając i zatwierdzając informacje zawarte w raporcie zrównoważonego rozwoju. Wszelkie krytyczne obawy są zgłaszane w sposób ciągły i/lub w raporcie zrównoważonego rozwoju, zob. [strony 19-38](#)

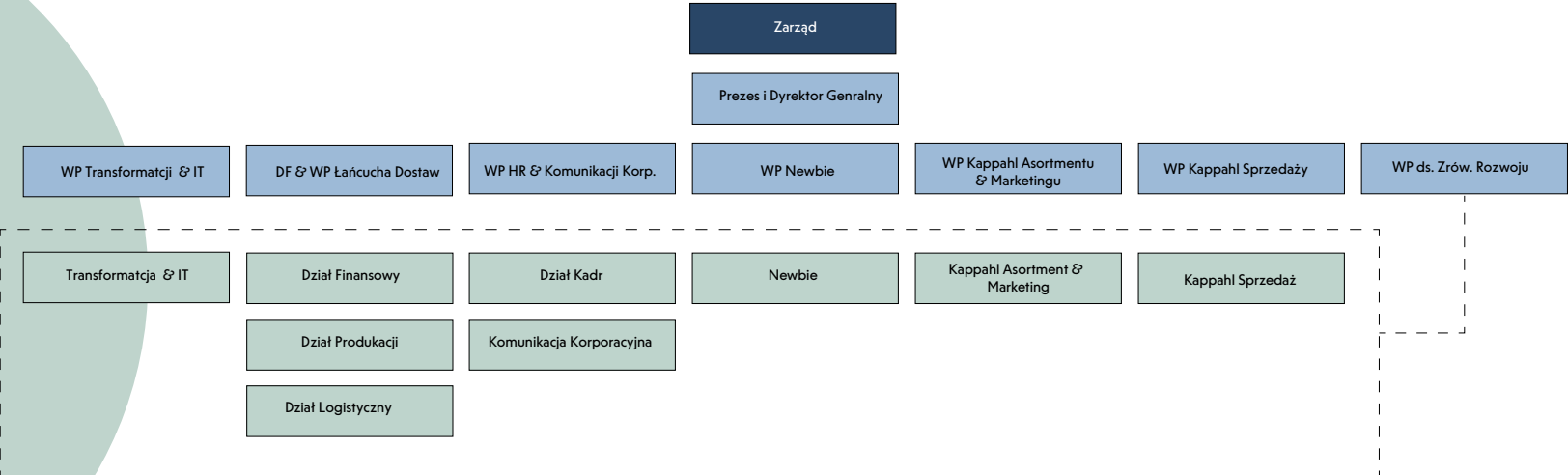
# Wiceprezes ds. Zrównoważonego Rozwoju



Wiceprezes ds. zrównoważonego rozwoju jest częścią zespołu kierowniczego firmy Kappahl i podlega prezesowi i dyrektorowi generalnemu. Wiceprezes ds. zrównoważonego rozwoju kieruje zespołem ds. zarządzania zrównoważonym rozwojem, który jest zespołem macierzowym z przedstawicielami z działów Łańcucha Dostaw, Sprzedaży Kappahl, Zasobów Ludzkich i Komunikacji Korporacyjnej oraz Asortymentu i Marketingu Kappahl i Newbie. Zespół ds. zarządzania zrównoważonym rozwojem opracowuje wraz z zespołem wykonawczym strategię,

polityki i cele związane ze zrównoważonym rozwojem oraz prowadzi i rozwija prace w obszarze zrównoważonego rozwoju, w tym dialog z udziałowcami.

Odpowiedzialność za ludzi i planetę jest integralną częścią codziennej pracy wszystkich pracowników w Kappahl i od wszystkich pracowników oczekuje się posiadać odpowiednią wiedzę i jasne upoważnienia do podejmowania zrównoważonych i biznesowych decyzji. Około tuzina pracowników pracuje w pełnym wymiarze godzin z określonym obszarem odpowiedzialności w dziedzinie zrównoważonego rozwoju.



# Strategia zrównoważonego rozwoju

Nasza strategia zrównoważonego rozwoju ma na celu ułatwienie Grupie Kappahl przejście na zrównoważony rozwój i stworzenie odpowiedzialnego świata mody. Wszystkie funkcje w Grupie Kappahl, Kappahl, Newbie i funkcje podstawowe, mają tę samą strategię zrównoważonego rozwoju.

W Grupie Kappahl pracujemy w trzech strategicznych obszarach w celu zmniejszenia ryzyka związanego ze zrównoważonym rozwojem, przyczynienia się do tworzenia odpowiedzialnego świata mody i napędzania do zrównoważonego modelu biznesowego. Te trzy obszary to: Klimat i środowisko, zrównoważony rozwój społeczny oraz Przejrzystość i zaangażowanie.



Strategia zrównoważonego rozwoju Grupy Kappahl opiera się na wytycznych i zasadach międzynarodowych organów, takich jak Organizacja Narodów Zjednoczonych, Ethical Trading Initiative, OECD i inicjatywa Science Based Targets, zobacz pełną listę w zakładce [Nasze Zobowiązania](#). Grupa Kappahl stosuje zasadę ostrożności, działa proaktywnie i uczestniczy we współpracy branżowej w celu osiągnięcia długoterminowego zrównoważonego rozwoju.

Strategia zrównoważonego rozwoju jest corocznie aktualizowana w oparciu o informacje uzyskane z naszego łańcucha wartości i dialogu z interesariuszami. Pracujemy zarówno nad celami krótko-, jak i długoterminowymi ([zob. strona 18](#)) w świecie, który szybko się zmienia zarówno pod względem zachowań klientów, rozwoju polityki, jak i dostępności technologii i wiedzy. Cele krótkoterminowe są weryfikowane co roku.

## 1. Klimat & Środowisko

Trwająca zmiana klimatu jest największym zagrożeniem dla zrównoważonego rozwoju, przed jakim obecnie stoimy. Zrównoważony rozwój finansowy, społeczny i środowiskowy nie będzie możliwy, jeśli obszary, które są obecnie gęsto zaludnione, staną się niezdatne do zamieszkania przez ludzi. Nasz plan działania dotyczący klimatu ma na celu ograniczenie naszych emisji zgodnie z Porozumieniem Paryskim i ścieżką ocieplenia o 1,5 C.

Środowiskowy plan działania zapobiega szkodom dla ludzi i planety z powodu niedoboru wody, emisji toksycznych chemikaliów i innych zagrożeń dla środowiska.

## 2. Zrównoważony rozwój społeczny

Uznajemy naszą odpowiedzialność za ochronę praw człowieka i naszą zdolność do przyczyniania się do odpowiedzialnego świata mody.

Plan działania zrównoważonego rozwoju społecznego obejmuje cały nasz łańcuch wartości. Jesteśmy zobowiązani do bycia odpowiedzialnym pracodawcą i zapewnienia naszym pracownikom dobrych warunków pracy i godziwego wynagrodzenia. Chcemy być zróżnicowanym i integracyjnym miejscem pracy, w którym wszyscy pracownicy są traktowani uczciwie i z szacunkiem.

W całym naszym łańcuchu dostaw dążymy do zapewnienia bezpiecznych, zdrowych i uczciwych warunków pracy oraz traktowania ludzi z godnością i szacunkiem. Szanujemy prawa osób, które noszą i używają naszych produktów.

## 3. Przejrzystość & zaangażowanie

Zrównoważony model biznesowy dla mody może być realizowany tylko we współpracy z naszymi klientami, aby każda odzież była noszona dłużej. Przyjmujemy zmiany i dążymy do przejrzystości w każdej części naszego projektu i naszej podróży do zrównoważonej i obieguowej mody.

Zobowiązujemy się do współpracy z przejrzystymi, odpowiedzialnymi i zrównoważonymi partnerami. Lepsze i bardziej przejrzyste dane na temat całego łańcucha wartości oznaczają lepsze i bardziej świadome decyzje. Wykorzystujemy naszą platformę do promowania praw człowieka, takich jak równość, różnorodność i integracja.

## Klimat i środowisko

### Cele



#### 2025

- Wszystkie ubrania wykonane z materiałów i/lub w procesach o mniejszym wpływie na środowisko niż konwencjonalne.

#### 2026

- 50% redukcja emisji gazów cieplarnianych na sprzedany produkt\*
- 50% asortymentu włączonego do ofert cyrkularnych
- 100 mln SEK rocznego przychodu z modeli biznesowych opartych na obiegu zamkniętym

#### 2032

- Redukcja bezwzględnych emisji klimatycznych o 50,4% przy roku bazowym ustalonym na 2022 r.

#### 2040

- Kappahl będzie miał zerową emisję netto gazów cieplarnianych

## Zrównoważony rozwój społeczny

### Cele



Opracowanie celów i wskaźników KPI na poziomie Grupy Kappahl jest jednym z zadań w ramach mapy drogowej zrównoważonego rozwoju społecznego. Więcej informacji na temat postępów można znaleźć na [stronie 27](#).

# 50.4%

redukcja bezwzględnych  
emisji klimatycznych do  
2032

## Przejrzystość i zaangażowanie

### Cele



#### 2025

- - Wszyscy dostawcy mają pełną identyfikowalność na poziomie 1-4.
- 70% klientów zgadza się, że Kappahl/Newbie inspiruje ich do dokonywania zrównoważonych wyborów.
- 70% klientów zgadza się, że Kappahl/Newbie pokazuje różnorodność w marketingu.
- 70% klientów ma duże zaufanie do działań firmy Kappahl/Newbie w zakresie zrównoważonego rozwoju

#### 2026

- Cały asortyment ma główną tkaninę przypisaną do poziomu 4.

\* Ten KPI jest mierzony w stosunku do starego roku bazowego 2017.

# Klimat i środowisko

## Postępy w realizacji planu działania

### Łagodzenie zmian klimatu

#### Klimatyczny plan działania

W 2021 r. Grupa Kappahl opracowała plan działania dotyczący klimatu, który jest opłacalny z komercyjnego punktu widzenia i zakotwiczonego w naszym ambitnym planie rozwoju. Jest on również realistyczny pod względem środowiskowym, ponieważ jest zgodny ze ścieżką ocieplenia o 1,5 C określoną w Porozumieniu Paryskim. Plan działania obejmuje takie działania, jak poprawa efektywności energetycznej, więcej energii odnawialnej i zakaz transportu lotniczego zarówno w transporcie przychodzącym, jak i wychodzącym. Obejmuje również środki wspierające naszych klientów w dbaniu o ubrania, używaniu ich przez wiele lat, a następnie dawaniu im drugiej szansy poprzez przekazywanie ich nowemu użytkownikowi.

Grupa Kappahl ma przejść na zrównoważony model biznesowy z celem klimatycznym, który nie został ustalony w stosunku do wzrostu. Cel bezwzględny oznacza, że Grupa Kappahl jako firma ma budżet klimatyczny, którego musimy przestrzegać. Cel klimatyczny Grupy Kappahl dotyczy również całego łańcucha wartości - zarówno dostawców, jak i klientów - oprócz emisji z własnej działalności. Nasz plan rozwoju może to teraz uwzględnić.

#### Cele oparte na nauce

Inicjatywa Science Based Targets (SBTi) zatwierdziła krótkoterminowy naukowy cel redukcji emisji Kappahl AB. Kappahl AB zobowiązała się również do ustalenia długoterminowych celów redukcji emisji z SBTi zgodnie z osiągnięciem zerowego poziomu emisji netto do 2050 roku.

Ogólny cel zerowej emisji netto: Kappahl AB zobowiązuje się do osiągnięcia zerowej emisji gazów cieplarnianych netto w całym łańcuchu wartości do 2040 roku.

Cele krótkoterminowe: Kappahl AB zobowiązuje się do zmniejszenia bezwzględnych emisji gazów cieplarnianych z zakresu 1 i 2 o 50,4% do 2032 r. w stosunku do roku bazowego 2022 r.\* Kappahl AB zobowiązuje się również do zmniejszenia bezwzględnych emisji gazów cieplarnianych z zakresu 3 związanych z zakupionymi towarami i usługami, działaniami związanymi z paliwem i energią, transportem i dystrybucją, podróżami służbowymi i dojazdami pracowników o 50,4% w tych samych ramach czasowych. Kappahl AB zobowiązuje się również do ograniczenia emisji pośrednich związanych z podróżami służbowymi, transportem i dystrybucją oraz wykorzystaniem sprzedanych produktów o 50,4% w tym samym okresie sprzedanych produktów o 50,4% w tych samych ramach czasowych.

Cele długoterminowe: Kappahl AB zobowiązuje się do zmniejszenia bezwzględnych emisji gazów cieplarnianych zakresu 1 i 2 o 90% do 2040 r. w stosunku do roku bazowego 2022 r.\* Kappahl AB zobowiązuje się również do zmniejszenia bezwzględnych emisji gazów cieplarnianych zakresu 3 o 90% w tym samym okresie.

#### STICA

Grupa Kappahl jest członkiem Szwedzkiej Inicjatywy Tekstylnej na rzecz Działań Klimatycznych (STICA). Zobowiązaliśmy się do zmniejszenia bezwzględnej emisji gazów cieplarnianych o 50,4% do 2032 r. w stosunku do roku bazowego 2022. Zobowiązanie to jest zgodne z konsensusem naukowym dotyczącym tego, co jest wymagane, aby utrzymać się na ścieżce ocieplenia o 1,5 C. Aby dowiedzieć się więcej o naszych zobowiązaniach i postępach, odwiedź stronę [www.sustainablefashionacademy.org/stica](http://www.sustainablefashionacademy.org/stica)

Swedish Textile Initiative for Climate Action (STICA) to inicjatywa uruchomiona wspólnie przez Peak Performance, H&M, Sustainable Fashion Academy, Elco i Kappahl Group w 2018 roku. Obecnie STICA ma ponad 50 członków w krajach skandynawskich, a Kappahl Group dodatkowo wnosi

swój wkład jako członek zarządu. Wszyscy członkowie zobowiązują się do redukcji emisji gazów cieplarnianych zgodnie z celem 1,5°C i Porozumieniem Paryskim. Ponieważ Iwia część naszych emisji ma miejsce w łańcuchu dostaw, musimy współpracować z dostawcami, którzy mają ambitne cele klimatyczne i mogą zgłaszać redukcje.

#### Klimatyczne Ryzyko i Szanse

Jeśli emisja gazów cieplarnianych utrzyma się na obecnym poziomie, do 2040 r. atmosfera ociepli się od 1,5 do 4 stopni Celsjusza, zalewając wybrzeża, nasilając susze, burze, fale upałów i niedobór żywności.

Krótkoterminowe ryzyko dla Grupy Kappahl to ryzyko utraty reputacji związane ze zmianą preferencji klientów oraz ryzyko związane z polityką w związku ze wzrostem liczby przepisów związanych z klimatem. W dłuższej perspektywie Grupa Kappahl stoi w obliczu ryzyka braku dostępu do tych samych łańcuchów dostaw, jeśli zostaną one poważnie dotknięte zmianami klimatycznymi. Nasze główne działania ograniczające ryzyko to wdrożenie przejrzystości w celu dekarbonizacji łańcucha dostaw oraz przejście na model biznesowy o obiegu zamkniętym.

\*Granica celu obejmuje emisje i pochłanianie związane z gruntami z surowców bioenergetycznych.

## Wyniki w 2023

Tegoroczne obliczenia klimatyczne wskazują na 15-procentowy spadek całkowitych emisji Grupy Kappahl w porównaniu z rokiem 2022, który jest naszym nowym rokiem bazowym po naszym zobowiązaniu do SBTi. Przyczyną spadku w 2023 r. jest to, że wyprodukowaliśmy mniej produktów w 2023 r. w porównaniu do 2022 r. oraz ze względu na większą ilość energii odnawialnej u naszych dostawców Poziom 1. Ilość i stosunek wyprodukowanych do sprzedanych produktów zmienia się z roku na rok. Na wykresie uwzględniliśmy poprzednie lata, aby pokazać, jak ważne jest spojrzenie na trend w ciągu kilku lat przy interpretacji wyników.

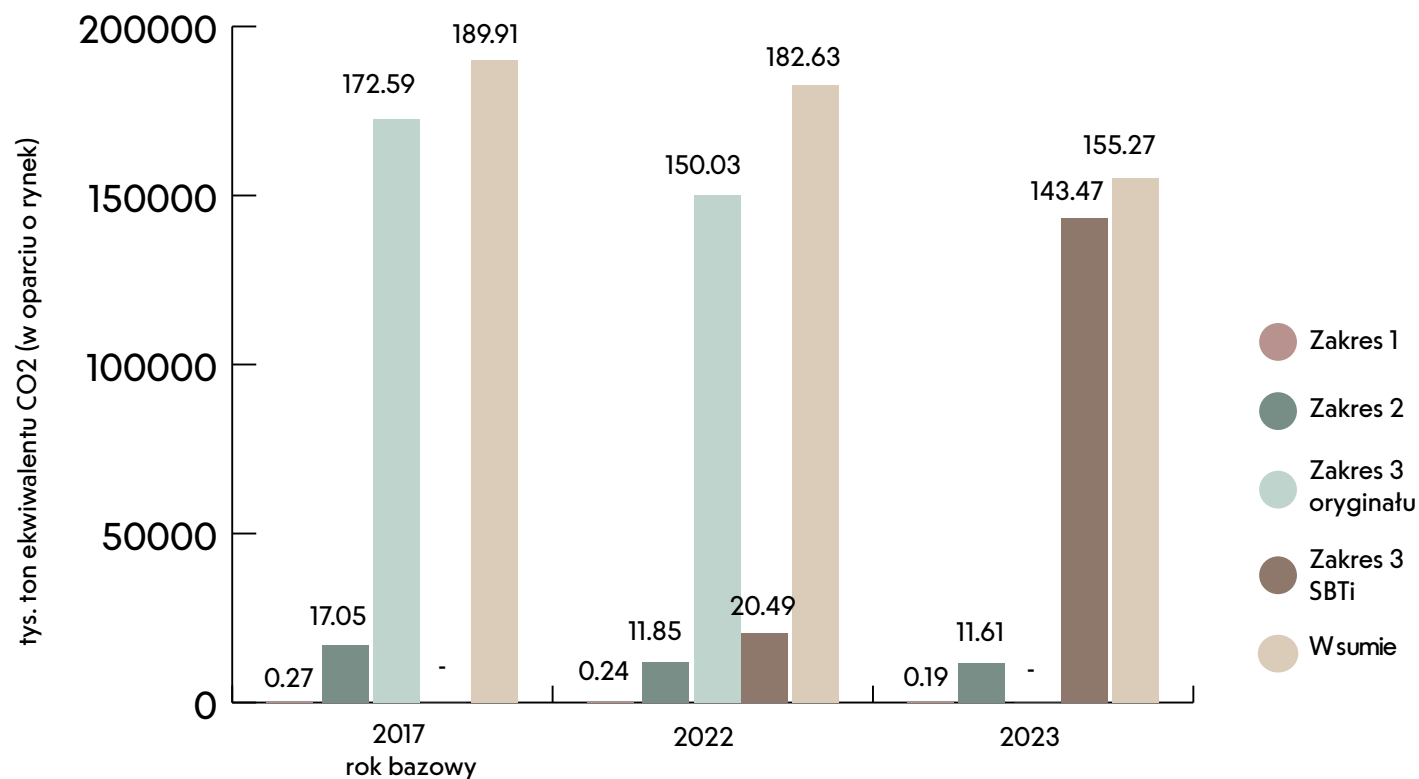
Średni poziom emisji na sprzedany produkt spadł o 7 procent z 4,8 do 4,5 kg ekwiwalentu CO<sub>2</sub>. Jest to wskaźnik KPI, którego używamy na poziomie firmy do śledzenia naszego rozwoju w celu uwzględnienia nadprodukcji. W dłuższej perspektywie firmie Kappahl udaje się sprzedać 99,9 procent wytwarzanych produktów. Średni poziom emisji na wyprodukowany produkt spadł o 9 procent z 2,3 do 2,1 kg CO<sub>2</sub>e.

**Protokół Gazów Ciężkich** to globalny standard rozliczania i raportowania emisji z działalności sektora prywatnego i publicznego, łańcuchów wartości i działań na rzecz klimatu. Standard podzielony jest na trzy zakresy:

**Zakres 1:** Bezpośrednie emisje gazów ciężkich ze źródeł obsługiwanych przez firmę. Przykładami są samochody służbowe i wycieki czynnika chłodniczego.

**Zakres 2:** Pośrednie emisje gazów ciężkich związane z wytwarzaniem przez firmę zakupionej energii elektrycznej lub ciepła.

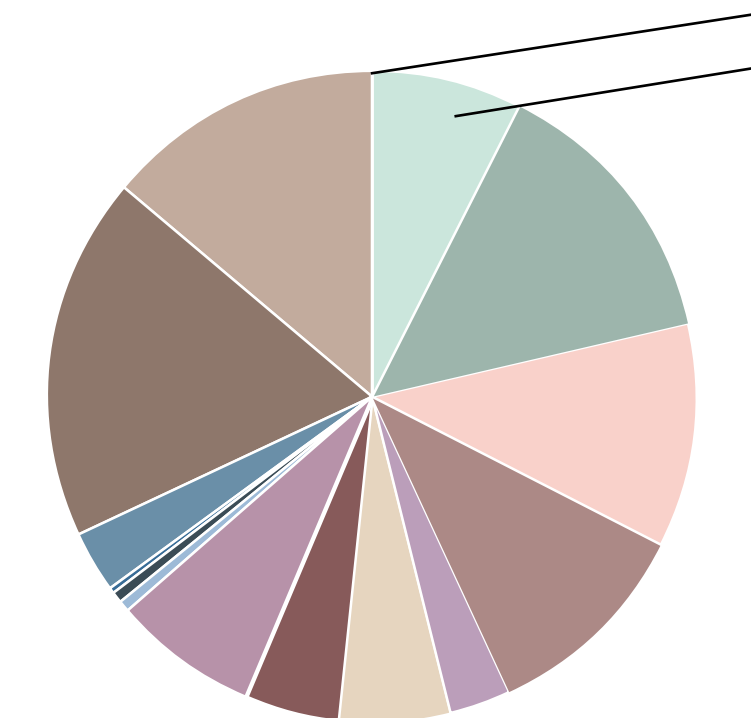
**Zakres 3:** Pośrednie emisje gazów ciężkich, które występują w łańcuchu wartości firmy. Przykładami są produkcja, transport towarów i zużycie energii elektrycznej przez klientów do prania.



# Metodologia obliczeń klimatycznych

Firma Kappahl raportuje swoje emisje klimatyczne od roku 2014/15, ale za rok bazowy przyjęliśmy rok 2022 po zatwierdzeniu naszych celów przez SBTi. Obliczanie i raportowanie emisji odbywa się zgodnie ze standardami Greenhouse Gas Protocol "Corporate Accounting and Reporting Standard" i "Corporate Value Chain (Zakres 3), szczegóły obliczeń znajdują się na stronie 55. Standard rachunkowości i raportowania", a także wytycznymi Szwedzkiej Inicjatywy Tekstylnej na rzecz Działań Klimatycznych (STICA). Nasze emisje są raportowane w podziale na zakresy 1, 2 i 3 zgodnie z protokołem Greenhouse Gas Protocol. 8 procent emisji naszego łańcucha wartości leży w zakresie 1 i 2 zgodnie z protokołem Greenhouse Gas Protocol, czyli w procesach, na które mamy bezpośredni wpływ. 92 procent pochodzi z zakresu 3, który obejmuje nasz łańcuch dostaw i działania naszych klientów. Staramy się w miarę możliwości wykorzystywać rzeczywiste pomiary z naszej działalności jako dane referencyjne do obliczeń. Tam, gdzie występują luki w danych, stosujemy ogólnie przyjęte wartości standardowe. Kappahl nie kupuje kredytów offsetowych na emisję dwutlenku węgla. Koncentrujemy się na redukcji emisji zgodnie z Porozumieniem Paryskim i ścieżką ocieplenia o 1,5 C.

W odniesieniu do 2023 r. najnowsza aktualizacja Higg MSI (grudzień 2023 r.), której używamy do standardowych wartości emisji poziomów 2-4, doprowadziła do redukcji prawie wszystkich materiałów. Zaowocowało to redukcją o około 3000 ton CO<sub>2</sub>e lub 2% naszych całkowitych emisji. W 2021 r. po raz pierwszy zaczęliśmy uwzględniać dane pierwotne, czyli rzeczywiste dane od naszych dostawców na poziomie 1. W poprzednich latach wynik wpływu na klimat opierał się na standardowych wartościach na poziomie branży, również dla



poziomu 1. Te standardowe wartości nie wychwytyją rzeczywistych ulepszeń, które są wprowadzane z roku na rok. Dlatego w nadchodzących latach przejdziemy na wykorzystanie w naszych obliczeniach rzeczywistych danych ze wszystkich poziomów naszego łańcucha dostaw. W 2023 roku 91 procent naszych dostawców Poziomu 1 (na podstawie wolumenu działalności) i 6 procent naszych dostawców Poziomu 2 (na podstawie wagi tkaniny) przekazało nam dane klimatyczne. Zmierzamy we właściwym kierunku, ale wciąż mamy wiele do zrobienia, aby osiągnąć nasze cele klimatyczne. Oprócz rzeczywistej redukcji emisji, musimy zwiększyć naszą zdolność do mierzenia postępów, dlatego cele w zakresie identyfikowalności są ze sobą ściśle powiązane, patrz [strona 31](#).

## Emisje według kategorii, 2023

Zakres 1	0.12%
Zakres 2	7.48%
3.1 (Przetwarzanie surowców)	14.00%
3.1 (Formowanie przędzy)	11.00%
3.1 (Poziom 2-4: włókno, przędza, tkanina, zabarwienie)	10.52%
3.1 (Emisje związane z użytkowaniem gruntów)	3.12%
3.1 (Fabryki poziomu 1 z procesami T2 (pionowe))	5.59%
3.1 (Poziom 1 (Szybie))	4.78%
3.1 Zakupione towary i usługi (materiały opakowaniowe i wydatki)	7.20%
3.3 Działalność związana z paliwami i energią	0.48%
3.4 Transport i dystrybucja na rynku wyższego szczebla	0.59%
3.6 Podróże służbowe	0.27%
3.7 Dojazdy pracowników do pracy	3.12%
3.9 Transport i dystrybucja niższego szczebla (w tym transport konsumencki)	18.08%
3.11 Wykorzystanie sprzedanych produktów	13.64%
<b>Łącznie (w tysiącach ton CO<sub>2</sub>e)</b>	<b>155278</b>

# Energia

## Energooszczędna technologia produkcji

Wykorzystanie energii kopalnej jest głównym źródłem antropogenicznych emisji gazów cieplarnianych, a przejście na energię odnawialną jest kluczem do osiągnięcia naszych celów klimatycznych. W 2023 r. Grupa Kappahl dodała wskaźnik KPI do pomiaru zużycia energii kopalnej w naszym łańcuchu dostaw. Udział odnawialnej energii elektrycznej w fabrykach poziomu 1. Celem jest, aby w 2030 r. 60 procent energii elektrycznej wykorzystywanej w naszych fabrykach poziomu 1 pochodziło ze źródeł odnawialnych. Monitorujemy postępy za pomocą modułu środowiskowego Higg Facility i kwestionariusza STICA. Wynik na 2023 r. wyniósł 4,8%.

Jednym z przykładów przejścia na bardziej energooszczędną technologię jest to, że od 2019 roku wszystkie nasze dzinsy są produkowane przy użyciu ulepszonych procesu prania (Environmental Impact Management), który dostarcza nam danych na temat redukcji zużycia wody, energii i chemikaliów. Oczywiście wszystkie nasze dzinsy wykorzystują w 100 procentach certyfikowaną bawełnę organiczną lub bawełnę pozyskiwaną za pośrednictwem [Better Cotton](#).

Grupa Kappahl współpracuje z naszymi dostawcami w zakresie przejścia na energooszczędne technologie i energię odnawialną. Trzy fabryki naszych strategicznych dostawców wdrożyły programy mające na celu zmniejszenie emisji gazów cieplarnianych. Nasi dostawcy zostali również zachęcani do wzięcia udziału w bezpłatnym szkoleniu online Szkolenie w zakresie działań na rzecz klimatu dla branży modowej z inicjatywy Climate Action Training, GIZ, UNFCCC, South Pole i innych wiarygodnych organizacji w tej dziedzinie.

## Własne zużycie energii

W 2020 r. osiągnęliśmy cel, zgodnie z którym 100 procent energii (elektrycznej i ciepłej) zakupionej w ramach własnych umów pochodzi ze źródeł odnawialnych. Jednak biura produkcyjne zostały wyłączone z tej sprawozdawczości. W 2022 r. uwzględniliśmy zużycie energii w biurach produkcyjnych w Bangladeszu, Chinach i Indiach, dla których wartość 10 (9) procent energii odnawialnej jest raportowana oddzielnie.

Nieustannie pracujemy nad efektywnością energetyczną w naszych sklepach i aplikacjach IT. Nasza polityka dotycząca samochodów służbowych promuje oszczędność paliwa i pojazdy elektryczne, a przed naszą siedzibą główną znajdują się stacje ładowania pojazdów elektrycznych. W 2023 r. zwiększyliśmy zużycie energii elektrycznej o 2% w porównaniu z 2022 r., głównie w sklepach.

## Transport

W przeciwieństwie do tego, co myśli wiele osób, transport odpowiada za stosunkowo niewielką część emisji klimatycznych w cyklu życia odzieży, pod warunkiem, że unika się frachtu lotniczego. Od 2020 r. firma Kappahl wprowadziła zakaz transportu lotniczego dla przesyłek przychodzących i wychodzących, również w przypadku opóźnionych przesyłek, gdy dostawca oferuje pokrycie kosztów transportu lotniczego.

W 2023 r. tylko cztery przesyłki wychodzące do klientów w Japonii zostały objęte wyjątkiem, ponieważ długoterminowe rozwiązanie logistyczne dla Japonii nie zostało jeszcze opracowane. Dostawy z centrum dystrybucyjnego do sklepów fizycznych odbywają się drogą lądową lub morską. Nakładamy również wymagania środowiskowe i społeczne na wszystkich przewoźników za pośrednictwem naszego Zobowiązania do Zrównoważonego Rozwoju, niezależnie od środka transportu.

W 2023 r. transport przyczynił się do emisji gazów cieplarnianych na poziomie 27 (31\*) g CO<sub>2</sub>e na odzież. W porównaniu z naszym średnim śladem węglowym na sprzedany produkt wynoszącym 4,5 kg CO<sub>2</sub>e, transport stanowi 0,6%.

\* Wartość z 2022 r. została skorygowana ze 109 do 31 CO<sub>2</sub>e.

Wewnętrzne zużycie energii <sup>1</sup>	2023	2022	Zmiana 2023/2022
Udział energii ze źródeł odnawialnych w ramach własnych umów, kraje sprzedające %	100	100	-
Udział energii ze źródeł odnawialnych w ramach własnych umów, kraje produkujące %	10	9	+1%
Elektryczność, MWh	26,875	25,0043	+2%
Ogrzewanie, MWh	1,441	1,285	+12%
Paliwo <sup>2</sup> , GJ	2,725	3,000	-9%
Energochłonność: Energia na metr kwadratowy/godzinę otwarcia w sklepach i magazynach Wh <sup>3</sup>	0.078	0.069	+13%

1. Szczegółowe informacje na temat obliczeń energetycznych i klimatycznych znajdują się na stronie 55.
2. Paliwo odnosi się do oleju napędowego dla samochodów służbowych Grupy Kappahl.
3. Raport za 2022 r. obejmował tylko zużycie energii elektrycznej w ramach umów własnych, które wyniosło 15 694 MWh, w tym roku podano całkowite zużycie energii elektrycznej.

## Zanieczyszczenie wody, powietrza, gleby i substancji wzbudzających obawy

Największe ryzyko przyczynienia się przez Grupę Kappahl do zanieczyszczenia wody, powietrza i gleby leży w łańcuchu dostaw. Korzystamy z modułu Higg Facility Environmental Module (FEM) i wizyt w fabrykach dostawców, aby śledzić wyniki naszych dostawców, a w 2023 r. fabryki reprezentujące 82 (79)% naszego wolumenu biznesowego zgłosiły dane dotyczące zrównoważonego rozwoju środowiska za pośrednictwem Higg FEM.

W naszej corocznej ankiecie dla klientów, zapewnienie, że w naszych produktach nie ma szkodliwych chemikaliów, jest tematem zrównoważonego rozwoju, który ma najwyższy priorytet dla naszych klientów. Wycofanie z użycia niebezpiecznych chemikaliów w produkcji jest najskuteczniejszym sposobem, aby nie zanieczyszczały one środowiska w krajach produkcyjnych ani nie występowały w produktach końcowych. Grupa Kappahl dąży do ciągłego doskonalenia i zawsze stosuje zasadę ostrożności w naszym programie chemicznym "No Risk", który rozpoczął się już w 2005 roku.

Uczestniczymy w Szwedzkiej Grupie Chemikaliów w RISE, aby być proaktywnym w naszej pracy z chemikaliami i stawiać surowsze wymagania niż przepisy. Aktywnie umieszczamy chemikalia na naszej liście substancji objętych ograniczeniami, aby dać naszym dostawcom możliwość wycofania ich z odpowiednim wyprzedzeniem, zanim zostaną objęte ograniczeniami. W 2023 r. przeprowadziliśmy 859 (1 398) testów chemicznych, co odpowiada 10 (9) % naszych zamówień. 99.9 (99,6) procent odzieży zostało zatwierdzonych zgodnie z wymogami Grupy Kappahl. Żadna odzież nie zawierała substancji chemicznych przekraczających dopuszczalne limity.

### Mikroplastiki

Mikrodrobiny plastiku to bardzo małe kawałki plastiku, niektóre nawet zbyt małe, by zobaczyć je naszymi oczami. Mikrodrobiny plastiku zostały zaobserwowane w środowisku na całym świecie i są uważane za niepokojące, ponieważ podejrzewa się, że przenoszą toksyczne substancje na rośliny i zwierzęta, zwłaszcza w oceanach, jeziorach i ciekach wodnych. Obecna wiedza na temat skali tego wpływu jest bardzo niewielka. Prawdopodobnie każda zawartość substancji toksycznych zwiększa ryzyko uszkodzeń ogólnoustrojowych, ale na poziomie poszczególnych organizmów obserwuje się również wpływ cząstek.

Mikroplastik w oceanach pochodzi na przykład z rozkładu większych plastikowych śmieci, ale jego źródłem są również syntetyczne tekstylia. Ponadto badania wykazały, że włókna celulozowe i białkowe generują mikrocząsteczki. Grupa Kappahl śledzi najnowsze odkrycia, aby odpowiednio działać. Chociaż luki w danych są ogromne, widzimy, że nasza praca nad zapobieganiem występowaniu szkodliwych chemikaliów w naszych produktach jest jednym z ważnych działań. Zawsze stosujemy zasadę ostrożności w odniesieniu do chemikaliów i bezpieczeństwa oraz przeprowadzamy regularne testy jakości i bezpieczeństwa w całym procesie produkcyjnym w ramach naszego programu chemicznego "No Risk".

W 2023 r. Grupa Kappahl została poproszona o dostarczenie informacji na temat ilości mikroplastiku rocznie uwalnianego z produktów Grupy Kappahl w Norwegii na podstawie norweskiej ustawy o informacji środowiskowej. Na podstawie dostępnych informacji oszacowaliśmy, że roczne emisje w Norwegii

mikrocząstek plastiku z produktów Grupy Kappahl wynosi od 0,06 do 60 gramów. Największą niepewność stwierdzono w źródłach dotyczących liczby mikrodrobin plastiku uwalnianych podczas prania tkanin syntetycznych. Eksperymenty dotyczące zrzucania mikroplastiku różnią się zarówno metodą, jak i materiałem, stąd duży rząd wielkości przedziału niepewności.







### **Woda**

Zużycie wody w łańcuchu dostaw tekstyliów jest zdominowane przez konwencjonalne uprawy bawełny, gdzie intensywne nawadnianie przyczynia się do niedoboru wody. Grupa Kappahl zdecydowała się na wycofanie konwencjonalnej bawełny i stosowanie certyfikowanej bawełny organicznej lub bawełny pozyskiwanej poprzez [Better Cotton](#).

Jednak procesy produkcyjne w fabrykach również zużywają wodę. Przejście Grupy Kappahl na procesy produkcyjne o mniejszym wpływie na środowisko, takie jak ulepszony proces prania dżinsów (zarządzanie wpływem na środowisko) oznacza udokumentowaną oszczędność wody i współpracujemy wyłącznie z dostawcami, którzy posiadają systemy oczyszczania wody i zarządzania środowiskowego. Grupa Kappahl monitoruje postępy za pośrednictwem modułu środowiskowego Higg Facility i wizyt w fabrykach dostawców. Obszar Zużycie wody / Niedobór wody został dodany do listy najistotniejszych kwestii na 2022 r., a w 2024 r. opracujemy mapę drogową łagodzenia zużycia wody i niedoboru wody.

### **Czynniki bezpośrednio wpływające na utratę różnorodności biologicznej**

Przemysł modowy wpływa na życie zwierząt i bioróżnorodność, szczególnie w produkcji włókien. Canopy to organizacja non-profit, której misją jest ochrona światowych lasów, gatunków i klimatu, a także pomoc w promowaniu praw rdzennych społeczności. Kappahl współpracuje z inicjatywą CanopyStyle od 2016 roku. Korzystając z raportu Canopy's Hot Button Ranking Report, Kappahl zobowiązuje się do nieużywania rozpuszczalnej pulpy pochodzącej ze starożytnych i zagrożonych lasów w sztucznych tkaninach celulozowych. Robimy to, zaopatrując się wyłącznie u producentów sklasyfikowanych w ranking "ciemnozielonej koszuli".

bez żadnych ostrzeżeń o wysokim ryzyku. Naszym celem jest, aby do 2025 r. wszystkie włókna celulozowe na bazie drewna były certyfikowane i/lub pochodziły od identyfikowalnych dostawców. W ten sposób możemy zapewnić, że celuloza pochodzi z recyklingu lub z odpowiedzialnej gospodarki leśnej certyfikowanej przez Forrest Stewardship Council (FSC) lub jej odpowiednik. Obecnie 94 (81) procent naszych drewnopochodnych włókien celulozowych jest certyfikowanych i/lub pochodzi od identyfikowalnych dostawców.

Nasza współpraca z Organic Cotton Accelerator (OCA) promuje wzrost upraw bawełny organicznej, co wyklucza uprawy modyfikowane genetycznie, stosowanie chemicznych pestycydów i sztucznych nawozów. Produkty drewnopochodne i opakowania to kolejny obszar ryzyka, w którym Grupa Kappahl współpracuje z FSC pod numerem licencji FSC® N003228. Na bioróżnorodność wpływają również na przykład zmiany klimatyczne, niedobór wody i emisje substancji toksycznych. Dlatego też praca w Kappahl Group nad wyborem materiałów i produkcją w fabrykach o mniejszym wpływie na środowisko ma również kluczowe znaczenie dla zmniejszenia presji na zagrożone gatunki. Obszar bioróżnorodności/ użytkowania gruntów/utraty siedlisk został dodany do listy najistotniejszych kwestii w 2022 r., a w 2024 r. opracujemy plan działania łagodzenia utraty bioróżnorodności.

## Wpływy zasobów, w tym wykorzystanie zasobów

### Pozyskiwanie surowców

Grupa Kappahl wyprodukowała i sprzedała około 34 (38) milionów produktów w 2023 roku. Całkowita waga materiałów użytych do produkcji i pakowania podstawowych produktów Kappahl wyniosła 6 801 (7 290) ton w okresie sprawozdawczym. 73 (73) procent stanowiły materiały odnawialne, a 15 (20) procent materiały nieodnawialne, z czego 21 (12) procent pochodziło z recyklingu. Obecnie 86 (80) procent naszego asortymentu jest wykonane z tkanin o mniejszym wpływie na środowisko niż konwencjonalne. Naszym celem jest, aby do 2025 roku 100 procent naszej odzieży było wykonane z tkanin o mniejszym wpływie na środowisko. W 2023 r. zaktualizowaliśmy cele dotyczące surowców o mniejszym wpływie na środowisko niż konwencjonalne.

Bawełna jest zdecydowanie surowcem o największym potencjalnie negatywnym wpływie na środowisko i społeczeństwo w naszym asortymencie. Zidentyfikowaliśmy uprawę bawełny jako jako główny czynnik ryzyka utraty bioróżnorodności, niedoboru wody i łamania praw człowieka. Dlatego też Grupa Kappahl zdecydowała się na wycofanie konwencjonalnej bawełny i stosowanie wyłącznie bawełny certyfikowanej. Od 2020 r. cała używana przez nas bawełna jest certyfikowaną bawełną organiczną lub bawełną pozyskiwaną w ramach programu Better Cotton. Programy te zapewniają, że warunki pracy rolników uprawiających bawełnę są co najmniej zgodne z konwencją MOP. Bawełna organiczna jest uprawiana całkowicie bez użycia irygacji, chemicznych pestycydów i sztucznych nawozów. Jako członek Organic Cotton Accelerator (OCA), Grupa Kappahl promuje wzrost

udziału bawełny organicznej na świecie i poprawy warunków życia rolników uprawiających bawełnę.

### Obsługa zwróconych towarów

Najważniejszym aspektem środowiskowym zakupów online jest wskaźnik zwrotów i procedury dotyczące zwracanych towarów. Grupa Kappahl pracuje nad utrzymaniem niskiego wskaźnika zwrotów poprzez dobre dopasowanie i zbieranie opinii na temat rozmiarów od klientów online. Wszystkie nasze ubrania są projektowane w Grupie Kappahl i przymierzane przez żywe modelki. Celowo zdecydowaliśmy się oferować bezpłatne zwroty tylko w naszych sklepach. Jeśli klient zwróci odzież do sklepu, zostanie ona tam wystawiona na sprzedaż.

### Opakowanie

Torby na zakupy Grupy Kappahl są wykonane z plastiku pochodzącego z recyklingu, który ma mniejszy wpływ na klimat niż torby papierowe. Ocena cyklu życia, w której porównaliśmy

torby plastikowe z recyklingu z torbami wykonanymi odpowiednio z pierwotnego plastiku, papieru z recyklingu i pierwotnego papieru, kierowały nami przy wyborze opcji o najniższym śladzie węglowym. Rosnąca liczba zakupów online to wyzwanie, które wiąże się nie tylko z większym transportem, ale także z większą ilością opakowań. Ważne jest, abyśmy zmniejszyli ilość opakowań i upewnili się, że nie trafiają one do natury. W 2023 r. do ochrony i prezentacji naszych produktów wykorzystano łącznie 403 tony opakowań. Opakowania, których używamy, są wykonane z tworzyw sztucznych pochodzących z recyklingu i mogą być wielokrotnie wykorzystywane i poddawane recyklingowi. Obecnie przeszliśmy długą drogę, jeśli chodzi o etykiety, zawieszki i torby dla klientów, które są wykonane z materiałów pochodzących ze zrównoważonych źródeł, takich jak plastik z recyklingu lub papier z etykietą FSC\*. W Szwecji mamy w pełni cyrkulacyjny przepływ naszych plastikowych wieszaków, które są naprawiane lub poddawane recyklingowi we współpracy z naszym dostawcą w Lidköping w Szwecji.

\* FSC numer licencji FSC® N003228

Wskaźniki KPI dotyczące surowców	2023	2022	2021
100% odzieży wykonanej z materiałów o mniejszym wpływie na środowisko do 2025 r., %	86	80	75
100% akcesoriów wykonanych z materiałów o mniejszym wpływie na środowisko do 2026 r., %	brak danych	-	-
100% dzinsu wyprodukowanego przy mniejszym wpływie na środowisko do 2020 r., %	100	100	100
100% bawełny certyfikowanej i/lub pochodzącej od identyfikowalnych dostawców do 2020 r., %	100	100	100
80% włókien syntetycznych certyfikowanych i/lub pochodzących od identyfikowalnych dostawców do 2025 r., %	69	51	31
100% drewnopochodnych włókien celulozowych certyfikowanych i/lub pochodzących od identyfikowalnych dostawców do 2025 r., %	94	81	62
100% materiałów pochodzenia zwierzęcego certyfikowanych i/lub pochodzących od identyfikowalnych dostawców do 2025 r., %	wełna: 74% inne: 100%	wełna: 51% inne: 100%	-
100% włókien lnianych certyfikowanych i/lub pochodzących od identyfikowalnych dostawców do 2025 r., %	materiał główny 100%	-	-



## Wyptywy zasobów związane z produktami i uslugami

### Wydłużenie żywotności

Modele biznesowe oparte na obiegu zamkniętym są ważnym narzędziem, dzięki któremu Grupa Kappahl może osiągnąć zrównoważony model biznesowy. Cyrkularne modele biznesowe oznaczają ponowne użycie, wypożyczenie, naprawę, ale mogą również oznaczać, że jedno ubranie pozostaje z właścicielem przez cały okres jego użytkowania. Grupa Kappahl podąża za rozwojem strategii UE na rzecz zrównoważonych tekstyliów o obiegu zamkniętym, a w przypadku tego wskaźnika w szczególności za kryteriami taksonomii dla tekstyliów, które wnoszą "znaczący wkład w przejście do gospodarki o obiegu zamkniętym". Aby przedłużyć żywotność każdej odzieży, a tym samym zmniejszyć koszty środowiskowe w przeliczeniu na zużycie, kluczowe znaczenie mają modele biznesowe o obiegu zamkniętym. W 2023 roku Grupa Kappahl rozwinęła nasze modele biznesowe oparte na obiegu zamkniętym, oferując obecnie odzież używaną w Szwecji i Norwegii w wybranych sklepach. Przeprowadziliśmy również pilotażowy projekt renowacji odzieży we współpracy ze start-upem RecoMended.

### Odpady

Ilość odpadów jest wskaźnikiem wydajności zasobów materiałowych w całym naszym łańcuchu wartości. Niewłaściwe postępowanie z odpadami może prowadzić do zanieczyszczenia powietrza, wody i gleby. Staramy się minimalizować ilość naszych własnych odpadów, na przykład poprzez stosowanie w sklepach wyłącznie materiałów pośrednich, które można ponownie wykorzystać lub poddać recyklingowi. Mamy pudełka wielokrotnego użytku do transportu z naszego centrum dystrybucyjnego do sklepów. Wszystkie materiały opakowaniowe nadają się do recyklingu. W 2023 r. wygenerowano łącznie 650 (798) ton odpadów, z czego 95 (94) procent przekazano do recyklingu, 5 (6) procent do recyklingu energetycznego, a 0 (0) procent na składowisko za pośrednictwem naszego wykonawcy utylizacji odpadów.

Od 2022 r. współpracujemy z globalnym wykonawcą utylizacji odpadów elektronicznych, firmą TES, która posiada systemy umożliwiające ponowne wykorzystanie komponentów elektronicznych..

Wszystkie nasze sklepy oferują zbiorke tekstyliów do ponownego wykorzystania wraz z naszymi partnerami [Myrorna](#) i [Fretex](#). W 2023 r. zebraliśmy 122 (155) ton, co jest wynikiem niższym niż nasz cel zbierania 250 ton tekstyliów do ponownego wykorzystania rocznie w naszych sklepach. Myrorna i Fretex opisują w swoich raportach zrównoważonego rozwoju, w jaki sposób pracują z ponownym wykorzystaniem na lokalnych rynkach, a także przeprowadzają należytą staranność wobec swoich partnerów biznesowych..

### Dobrostan zwierząt

Polityka Grupy Kappahl w zakresie dobrostanu zwierząt opiera się na naszej współpracy ze Szwedzką Federacją Handlową i ich polityką dobrostanu zwierząt oraz jest wdrażana poprzez nasze Zobowiązanie do Zrównoważonego Rozwoju, które jest umownym zapewnieniem dla wszystkich partnerów biznesowych. Obecnie Grupa Kappahl akceptuje wyłącznie certyfikowane surowce dla materiałów wysokiego ryzyka, takich jak puch i moher. Naszym celem jest, aby do 2025 r. wszystkie materiały pochodzenia zwierzęcego były certyfikowane i/lub pochodziły od identyfikowalnych dostawców.

# Zrównoważony rozwój społeczny

## Postęp w planie działania

### Własna siła robocza - warunki pracy

Nasi pracownicy w biurach, sklepach i centrum dystrybucji odgrywają dużą rolę w tworzeniu odpowiedzialnego świata mody. Jesteśmy zróżnicowaną grupą i z dumą wykorzystujemy tę siłę jako szansę na osiągnięcie zrównoważonego modelu biznesowego.

#### Dobre środowisko pracy

W Grupie Kappahl 4000 pracowników bierze odpowiedzialność za swoją pracę i tworzenie dobrego środowiska pracy, w którym razem osiągamy wspólne cele. Grupa Kappahl jest popularnym miejscem pracy, a nasza coroczna ankieta pracownicza pokazuje wysoki wynik Lojalności na poziomie 84 (82) oraz wysoki wynik Satysfakcji i Motywacji na poziomie 78 (75). Odpowiedzialność za ludzi i planetę jest integralną częścią naszej strategii People. Naszym celem jest, aby wszyscy pracownicy czuli, że przyczyniają się do zrównoważonego rozwoju Grupy Kappahl, co mierzymy w naszej corocznej ankiecie pracowniczej. W tym roku odsetek ten wyniósł 88 (86) procent. Promujemy dobre środowisko pracy na kilka sposobów, w tym oferując usługi medycyny pracy i tam, gdzie to możliwe, elastyczne godziny pracy. W Szwecji, Finlandii i Norwegii wszyscy pracownicy są objęci umowami zbiorowymi

co stanowi 90 (91) procent pracowników Grupy Kappahl. W innych krajach stosowane jest ustawodawstwo krajowe, gdzie w niektórych przypadkach warunki zatrudnienia wykraczają poza ustawodawstwo.

#### System zarządzania bezpieczeństwem i higieną pracy

Wszyscy pracownicy i miejsca pracy Grupy Kappahl przestrzegają krajowych przepisów, zasad i regulacji dotyczących środowiska pracy. Grupa Kappahl wdrożyła globalną procedurę zgłaszania wypadków, zarówno fizycznych, jak i psychospołecznych, oraz kontrole bezpieczeństwa we wszystkich naszych krajach za pośrednictwem systemu IA. System śledzi zgłaszanie wypadków, przyczynia się do oceny ryzyka i statystyk oraz przyczynia się do strategicznego rozwoju środowiska pracy oraz zrozumienia i zapobiegania wypadkom przy pracy. System IA został wdrożony globalnie w 2023 roku. W 2023 r. zgłoszono 2 (3) przypadki rzeczywistych poważnych incydentów związanych z pracą, 45 (5) umiarkowanych i 184 (61) drobnych, a także 35 (25) incydentów typu "near miss". Nie odnotowaliśmy żadnych wypadków śmiertelnych związanych z pracą.

Aspekty środowiska pracy są również monitorowane w naszej corocznej ankiecie pracowniczej,

która jest ważnym kanałem wczesnego informowania o potrzebie podjęcia działań. Absencja chorobowa wyniosła 7,3 (7,3) procent w ciągu roku. Dwa razy w roku przeprowadzamy kontrole bezpieczeństwa, a wszelkie incydenty i wypadki przy pracy są zgłaszane i rozpatrywane. Przed wprowadzeniem zmian operacyjnych przeprowadzane są oceny ryzyka dotyczące środowiska pracy. Każdy kierownik jest odpowiedzialny za zapewnienie swoim pracownikom wiedzy na temat dobrego środowiska pracy. Kwestie związane ze środowiskiem pracy są regularnie omawiane podczas przeglądów wydajności między pracownikami i kierownikami oraz podczas kwartalnych spotkań w miejscu pracy.

Nieustannie pracujemy nad zapewnieniem bezpiecznego środowiska pracy. Przeprowadzamy regularne audyty bezpieczeństwa w sklepach, zapewniamy regularne szkolenia w zakresie bezpieczeństwa zgodnie z planem szkoleń zawartym w naszym Podręczniku bezpieczeństwa, przeprowadzamy wewnętrzne ćwiczenia przeciwpożarowe oraz na bieżąco zgłaszamy i monitorujemy incydenty.

#### Trening & Edukacja

W Grupie Kappahl, Capable Leaders to nasz program rozwoju przywództwa, skupiający się na wzmacnianiu naszych menedżerów w ich roli przywódczej. Capable Employees

to nasz program samoprzywództwa, skupiający się na wzmacnianiu nas wszystkich w naszej codziennej pracy, bez względu na tytuł. Oba programy mają na celu zapewnienie liderom i pracownikom narzędzi potrzebnych do podejmowania zrównoważonych i opartych na biznesie decyzji, zawsze z perspektywy klienta. Nowym pracownikom oferujemy szkolenie wprowadzające na temat Grupy Kappahl, naszych klientów, wartości i działań na rzecz zrównoważonego rozwoju. Wszyscy nasi pracownicy otrzymują ciągłą edukację i szkolenia w celu rozwoju zawodowego, w tym kompetencje w zakresie zrównoważonego rozwoju, średnio 5,9 (6,6) godzin szkoleniowych na pracownika. Odsetek menedżerów i specjalistów rekrutowanych wewnętrznie wyniósł 51 (64) % w 2023 roku.

## Pracownicy w łańcuchu wartości

### Warunki pracy oraz równe traktowanie i możliwości dla wszystkich

Działalność Grupy Kappahl ma wpływ na ludzi i środowisko we wszystkich częściach naszego łańcucha wartości, ale najbardziej znaczący rzeczywisty i potencjalny wpływ społeczny ma miejsce w naszym łańcuchu dostaw. Łańcuch dostaw tekstyliów jest ogólnie podzielony na cztery główne poziomy:

- Poziom 1: wytwarzanie produktu końcowego
- Poziom 2: produkcja materiałów gotowych (fabryki tkanin, farbiarnie itp.)
- Poziom 3: przetwarzanie surowców
- Poziom 4: rolnictwo, hodowla, leśnictwo i wydobywanie

Relacje biznesowe Grupie Kappahl opierają się głównie na dostawcach poziomu 1, ale ryzyko jest największe na niższych poziomach. W 2022 r. Grupa Kappahl dokonała strategicznej inwestycji w oprogramowanie TrusTrace, aby umożliwić identyfikowalność w całym łańcuchu dostaw. W 2023 r. udział dostawców z pełną identyfikowalnością na poziomie 1-4 wyniósł 5%, a celem jest osiągnięcie 100% do 2025 r. Udział asortymentu, w którym główna tkanina jest śledzona do poziomu 4, wyniósł 8%. W przypadku tego wskaźnika KPI celem jest osiągnięcie 100% w 2026 r., ponieważ dużą część tych zamówień złożymy w 2025 r

W 2023 r. Grupa Kappahl otworzyła dla wszystkich interesariuszy spoza naszej organizacji możliwość zasięgania porad i zgłaszania wątpliwości dotyczących postępowania biznesowego organizacji.

Grupa Kappahl wprowadziła swój pierwszy Kodeks Postępowania (CoC) dla Dostawców w 1997 roku. Podobnie jak wcześniejszy Kodeks Postępowania, dzisiejsze Zobowiązanie do Zrównoważonego Rozwoju jest dokumentem wiążącym.

Dostawcy zobowiązują się do przestrzegania międzynarodowych standardów praw człowieka i zakazują łamania praw człowieka: zdrowie i bezpieczeństwo; praca przymusowa; wolność zrzeszania się i rokowań zbiorowych; dyskryminacja, nękanie i wykorzystywanie oraz praca dzieci to czynniki ryzyka wymienione przez OECD.

Zobowiązanie do Zrównoważonego Rozwoju dotyczy również np: Wynagrodzenia i świadczenia, Godziny pracy, Dostęp do wody i urządzeń sanitarnych, Godna praca, Molestowanie seksualne i przemoc ze względu na płeć, Prawa mniejszości i społeczności oraz Odpowiedzialne pozyskiwanie od pracowników domowych. prawa mniejszości i społeczności oraz odpowiedzialne pozyskiwanie pracowników od osób pracujących w domu.

### KPIs dla łańcucha dostaw

	2023			
	CMT (Poziom 1 lub pionowy)	Zakłady przetwórcze	Nominowane fabryki tkanin	Fabryki pośredników i importerów
Całkowita liczba fabryk	154 (182)	65 (163)	16 (17)	34 (34)
Całkowita liczba przeglądów fabrycznych w nowych fabrykach	15 (16)	22 (3)	2 (12)	0 (0)
Całkowita liczba przeglądów istniejących fabryk	98 (35)	38 (9)	7 (12)	3 (0)
Całkowita liczba wizyt kontrolnych	107 (141)	0 (3)	0 (0)	0 (0)
Zatwierdzone	125(155)	N/A	N/A	N/A
Tymczasowo zatwierdzone	29 (26)	0 (1)	0 (16)	3 (1)
Niezadowolający, ustanowiony plan działań naprawczych <sup>3</sup>	1(3)	0 (2)	0 (0)	0 (0)
Niezadowolający, relacja zakończona <sup>3</sup>	0(1)	0 (0)	0 (0)	0 (0)
Nie zweryfikowano	0 (0)	0 (151)	0 (5 <sup>1</sup> )	34 (34) <sup>2</sup>

1. Wszystkie pięć nominowanych fabryk tkanin zostało poddanych przeglądowi w 2021 roku.

2. Obejmuje fabryki w kategorii agentów/importerów, które nie osiągnęły określonej wartości zamówienia lub nie znajdują się w kraju określanym jako kraj wysokiego ryzyka.

## Równe traktowanie i możliwości dla wszystkich

Ponadto nakłada wymogi dotyczące aspektów społecznych i środowiskowych w całym łańcuchu wartości, takich jak dialog społeczny, uczciwe płace i redukcja emisji gazów cieplarnianych. Ponadto wszystkie nasze umowy zawierają odniesienie do polityki antykorupcyjnej w naszych Wytycznych etycznych.

### Współpraca i przegląd dostawców

Aby wywierać pozytywny wpływ, staramy się współpracować z odpowiedzialnymi dostawcami. Pracujemy nad konsolidacją naszego łańcucha dostaw i postrzegamy przejrzysty dialog z dostawcami i fabrykami jako

niezbędne i będziemy kontynuować nasze bliskie relacje z dostawcami, którzy również widzą taką przyszłość. Grupa Kappahl raz w roku zaprasza wszystkich kluczowych i znaczących dostawców na Dialog Zrównoważonego Rozwoju, aby wzmocnić partnerstwo i wymienić oczekiwania dotyczące zrównoważonego rozwoju zarówno w perspektywie krótko-, jak i długoterminowej. Pracownicy naszych lokalnych biur produkcyjnych monitorują zgodność ze Zobowiązaniem Zrównoważonego Rozwoju Grupy Kappahl w trzech krokach:

1. Identyfikacja niezgodności
2. Inicjowanie działań doskonalących
3. Wspieranie działań doskonalących i, w stosownych przypadkach, naprawczych

## Współpraca i przegląd dostawców (cd.)

Kolejnym ważnym zadaniem jest koordynacja i współpraca z organizacją zakupową w celu zapewnienia produkcji w fabrykach, które spełniają nasze wymagania. Grupa Kappahl raz w roku przeprowadza Ocenę wszystkich 136 (142) dostawców raz w roku, gdzie wyniki w zakresie zrównoważonego rozwoju są jednym z elementów ocenianych i wykorzystywanych przy podejmowaniu decyzji

o kontynuacji współpracy i nowych zamówieniach. Przeprowadzamy regularne przeglądy w fabrykach i u dostawców, z którymi współpracujemy bezpośrednio, w tym wywiady z pracownikami fabryk. Są to fabryki Poziomu 1 typu cut-make-trim (CMT) lub pionowe, fabryki przetwórcze Poziomu 1, nominowani dostawcy materiałów lub agenci i importerzy.

Prowadzimy ciągły dialog na temat zrównoważonego rozwoju ze wszystkimi naszymi dostawcami i ich fabrykami, mając ambicję, że nasze przeglądy fabryk i wizyty kontrolne zachęcą dostawców i kierownictwo fabryk do wzięcia odpowiedzialności za ciągłą poprawę warunków społecznych i środowiskowych. W ciągu roku przeprowadziliśmy 205 (222) przeglądów fabryk i wizyt kontrolnych w fabrykach dostawców. Fabryki poddawane przeglądom w kategorii Agentów i Importerów znajdują się w krajach, w których ryzyko wystąpienia niedociągnięć w środowisku pracy i warunkach bezpieczeństwa jest szacowane jako wyższe. Jeśli podczas naszych przeglądów zidentyfikujemy znaczące faktyczne i potencjalne negatywne skutki społeczne i środowiskowe, naszym domyślnym działaniem jest wprowadzenie zmian i zaoferowanie środków zaradczych zamiast zakończenia współpracy.

W takich przypadkach fabryka opracowuje plan działania w celu usunięcia niezgodności. Jeśli dostawca nie współpracuje lub fabryka nie wprowadza uzgodnionych ulepszeń, ograniczamy lub wstrzymujemy składanie zamówień.

W 2023 r. nie mieliśmy żadnych niezgodności związanych z wymogami środowiskowymi. Jedna niezgodność związana z wymogami społecznymi została wykryta w fabryce CMT (cut-make-trim), co doprowadziło do opracowania planu działań naprawczych. . Niezgodność polegała na werbalnym znęcaniu się nad pracownikami przez przełożonego. Wdrożono środki zaradcze poprzez przeprowadzenie serii sesji uświadamiających, aby zapobiec ponownemu wystąpieniu takich sytuacji..

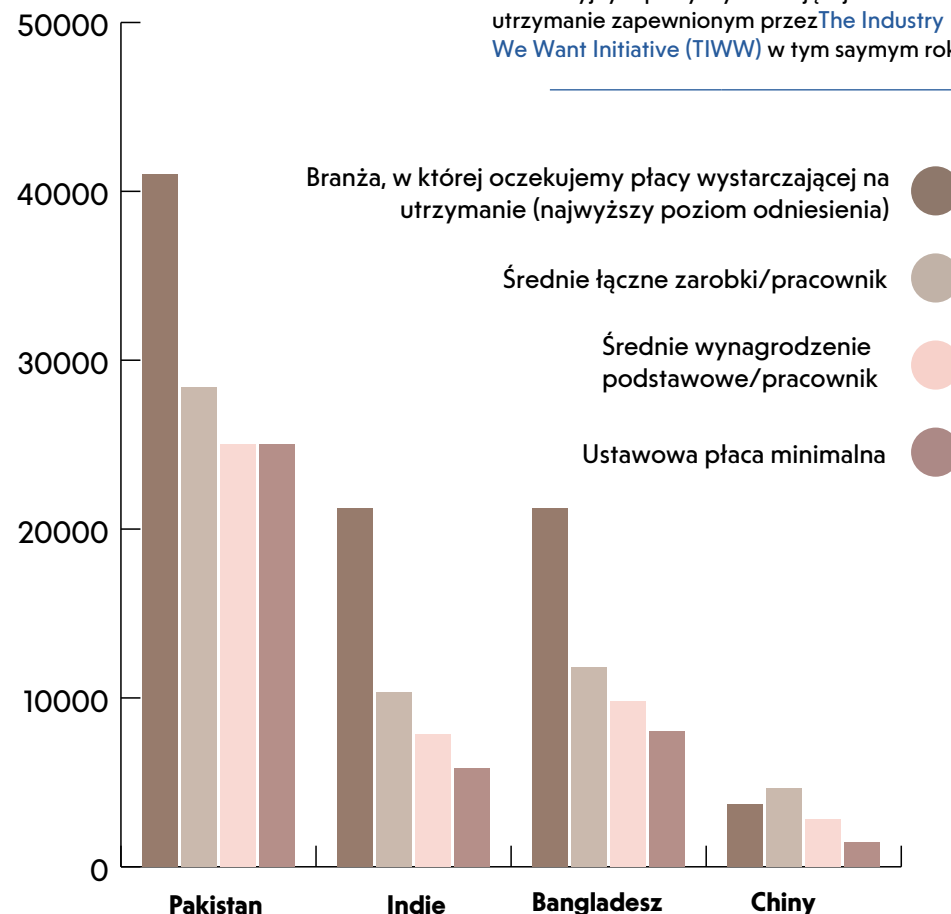
## Kontrola nad nowymi rynkami i zakładami produkcyjnymi

Kiedy wchodzimy na nowe rynki produkcyjne, oceniamy sytuację w zakresie praw człowieka w danym kraju i regionie, na przykład występowanie pracy dzieci i pracy przymusowej. Oceniamy również lokalne przepisy dotyczące warunków pracy i zatrudnienia, a także takie kwestie jak struktura własności fabryk i gruntów, w celu zidentyfikowania i uniknięcia największych zagrożeń.

Wszystkie nowe fabryki CMT (100%) są sprawdzane przez naszych pracowników w biurach produkcyjnych i muszą zostać zatwierdzone przed złożeniem w nich zamówień. Weryfikacja nowych fabryk zawsze obejmuje zarówno kryteria społeczne, jak i środowiskowe. Jeśli nowa fabryka spełnia nasze wymagania podczas wymagań, jest ona klasyfikowana jako tymczasowo zatwierdzona. Aby upewnić się, że fabryka spełnia nasze wymagania, po 12 miesiącach przeprowadzane są wizyty kontrolne i kolejne przeglądy. Dopiero wtedy fabryka może zostać sklasyfikowana jako zatwierdzona.

## Uczciwe wynagrodzenie

Niedawne protesty związane z płacami w Bangladeszu ponownie zwróciły uwagę na temat sprawiedliwych płac w globalnych łańcuchach dostaw. Uznajemy sprawiedliwe płace za jedną z naszych kluczowych kwestii związanych z prawami człowieka i zdajemy sobie sprawę, że minimalne ustawowe płace są często niewystarczające dla pracowników fabryk, aby utrzymać swoje rodziny. Zgodnie z naszym członkostwem w ETI i celami zrównoważonego rozwoju społecznego, mapujemy poziomy wynagrodzeń u dostawców poziomu 1 reprezentujących ponad 85% wolumenu biznesowego. Obliczenia luki płacowej na 2023 r. zostały przeprowadzone w porównaniu z najwyższym poziomem referencyjnym wystarczającym na utrzymanie zapewnionym przez [The Industry We Want Initiative \(TIWW\)](#) w tym samym roku.



## Inne prawa związane z pracą

**Zobowiązanie Zrównoważonego Rozwoju Grupy Kappahl jest wiążącym dokumentem, który zabrania naruszania praw społecznych i praw człowieka, takich jak praca przymusowa i praca dzieci we wszystkich naszych relacjach biznesowych. Nasza praca na rzecz identyfikowalności w naszym łańcuchu dostaw, opisana na stronie 31, jest ważna, ponieważ nasz łańcuch dostaw jest zlokalizowany w częściach świata, w których istnieje geograficzne ryzyko pracy dzieci, pracy przymusowej lub obowiązkowej.**

Jedną z części, w której ryzyko jest za wysokie, jest zbiór bawełny. Aby zminimalizować to ryzyko, Grupa Kappahl wycofała się z konwencjonalnej bawełny, używając wyłącznie certyfikowanej bawełny organicznej lub bawełny pozyskiwanej za pośrednictwem [Better Cotton](#). Wierzmy również, że partnerstwo jest potrzebne do ochrony praw człowieka i jesteśmy częścią kilku inicjatyw na rzecz bardziej przejrzystego łańcucha dostaw.

### Cascale

Od 2018 roku jesteśmy członkiem inicjatywy branżowej Cascale (dawniej Sustainable Apparel Coalition). Partnerstwo to jest ważne dla Grupy Kappahl, ponieważ standardy branżowe mają kluczowe znaczenie dla ułatwienia przejrzystej komunikacji w zakresie wyników środowiskowych i społecznych w łańcuchu wartości tekstyliów oraz zmniejszenia nakładu pracy związanej z powielaniem raportów. Grupa Kappahl korzysta z zestawu narzędzi Higg Index i zachęca do tego również naszych dostawców towarów. Narzędzie Higg Index Facility Social and Labor Module (FSLM) mierzy wyniki fabryk w zakresie praw społecznych i praw człowieka i jest obecnie stosowane w fabrykach odpowiadających 45 (41) procentom wartości zamówień Kappahl.

### Inicjatywa na rzecz etycznego handlu

Ethical Trading Initiative (ETI) jest wiodącym sojuszem przedsiębiorstw, związków zawodowych i innych organizacji pozarządowych prowadzących kampanie na rzecz praw pracowniczych. Grupa Kappahl jest jej członkiem od 2016 roku. Przestrzegamy wytycznych ETI i angażujemy się w ramach jej sieci we wspólne działania dotyczące wyzwań związanych z łańcuchem produkcyjnym, takich jak dialog społeczny, prawo do rokowań zbiorowych i wspólne działania naprawcze.

### Porozumienie międzynarodowe

Grupa Kappahl jest sygnatariuszem odnowionego Międzynarodowego Porozumienia w sprawie Bezpieczeństwa i Higieny Pracy w Przemśle Tekstylnym i Odzieżowym od czasu jego wprowadzenia w 2023 r. i odnowiła swoje zobowiązania w Bangladeszu, podpisując Program Bezpieczeństwa Bangladeszu i zobowiązując się do stopniowego rozszerzania tej pracy na inne kraje. Jesteśmy również sygnatariuszami Porozumienia Pakistańskiego. Uczestniczymy w mechanizmie składania skarg Porozumienia, który ma bogate, ponad dziesięcioletnie doświadczenie w przyjmowaniu i rozpatrywaniu skarg..

### Transparency Pledge

Transparency Pledge to koalicja wielu dużych globalnych organizacji (Human Rights Watch, IndustriAll, Clean Clothes Campaign itd. (Human Rights Watch, IndustriAll, Clean Clothes Campaign itp.)), której celem jest poprawa przejrzystości w łańcuchach dostaw przemysłu modowego. Grupa Kappahl publikuje listy dostawców na swojej stronie internetowej od 2013 roku, a także pracuje nad szeregiem różnych rozwiązań mających na celu zwiększenie przejrzystości. Aby jasno wyrazić nasze zaangażowanie, dołączyliśmy do

Transparency Pledge jesienią 2019 r. i przestrzegamy ich wymogów dotyczących przejrzystości związanych z łańcuchem dostaw. Wymieniamy naszych dostawców poziomu 1 w rejestrze Open Supply Hub.



# Przejrzystość & Zaangażowanie

## Postęp planu działania

Zrównoważony model biznesowy dla mody może być realizowany tylko we współpracy z naszymi klientami, aby każda odzież była noszona dłużej. Przyjmujemy zmiany i dążymy do przejrzystości w każdej części naszego projektu i naszej podróży do zrównoważonej i obiegowej mody.

Zobowiązujemy się do współpracy z przejrzystymi, odpowiedzialnymi i zrównoważonymi partnerami. Lepsze i bardziej przejrzyste dane dotyczące całego łańcucha wartości oznaczają lepsze i bardziej świadome decyzje. Wykorzystujemy naszą platformę do promowania praw człowieka, takich jak równość, różnorodność i inkluzywność.

### Obieg

Grupa Kappahl wierzy w projektowanie z myślą o długim i cyrkularnym życiu produktów, stale poszukujemy nowych rozwiązań asortymentowych i usług, które pomogą nam rozwijać naszą ofertę cyrkularną. Mamy jeden cel dotyczący obiegu zamkniętego, zgodnie z którym do 2026 r. 50% naszego asortymentu powinno być dostępne w ramach ofert obiegowych, co definiujemy jako spełnienie kryteriów taksonomii UE dotyczących znacznego wkładu w przejście na gospodarkę o obiegu zamkniętym w odniesieniu do odzieży. Ponieważ kryteria te są wciąż wstępne, oparliśmy KPI na naszej aktualnej karcie wyników zrównoważonego rozwoju produktów (SPS), według której 19% naszego asortymentu spełniało kryteria w 2023 r.

Kolejnym celem związanym z obiegiem zamkniętym jest osiągnięcie do 2026 r. 100 mln SEK rocznego przychodu z modeli biznesowych opartych na obiegu zamkniętym. Wynik tego wskaźnika KPI za 2023 r. wyniósł 0,2 mln SEK. Nadal jesteśmy na poziomie badań pilotażowych, ale uczymy się, jak opracować skalowalną ofertę cyrkularną, która jest zarówno opłacalna, jak i wydłuża żywotność naszych produktów. Popyt na odzież używaną wzrósł w ostatnich latach i oczekuje się, że w nadchodzącym roku będzie rósł znacznie szybciej niż sprzedaż nowej odzieży, a my chcemy sprostać oczekiwaniom naszych klientów i popytowi na odsprzedaż. .

W 2023 roku Grupa Kappahl rozpoczęła odsprzedaż odzieży dziecięcej Newbie i Kappahl w sklepach w Szwecji i Norwegii. Odsprzedaż była prowadzona na niewielką skalę, ale reakcja naszych klientów była bardzo pozytywna. W 2024 roku planujemy rozpocząć odsprzedaż również w naszych sklepach stacjonarnych w Finlandii, Polsce i Wielkiej Brytanii. Przeprowadziliśmy również projekt pilotażowy we współpracy z innowacyjną firmą typu start-up: RecoMended. Wspólnie z RecoMended przeprowadziliśmy pilotażowe sortowanie odzieży damskiej Newbie i Kappahl z frakcji organizacji charytatywnej, które zostały uznane za zbyt niskiej jakości na szwedzki rynek. Odzież ta została odnowiona poprzez różne zabiegi

dzięki czemu można ją było zaoferować do sprzedaży. Reakcja naszych klientów była również bardzo pozytywna w tym teście.

Grupa Kappahl dołączyła również do dwóch projektów badawczych mających na celu poprawę obiegu zamkniętego w 2023 roku. Jesteśmy partnerem w projekcie Systemdemonstratorer prowadzonym przez Park Naukowy Borås, którego celem jest stworzenie systemu rozwoju w kierunku gospodarki o obiegu zamkniętym w sektorze tekstylnym. w sektorze tekstylnym. Jesteśmy również partnerem w projekcie Rewin, którego celem jest stworzenie w Szwecji zakładu recyklingu poliestru na skalę przemysłową.

### Przejrzystość

Grupa Kappahl postrzega identyfikowalność jako kluczowy element naszej pracy na rzecz tworzenia odpowiedzialnego świata mody. W sezonie jesień/zima 2023 r. osiągnęliśmy cel, zgodnie z którym wszystkie nasze spodnie dżinsowe są identyfikowalne od ubrania do włókna, a informacje są publicznie dostępne na stronie internetowej każdego produktu w Kappahl Sklep Internetowy. Nasi klienci mogą zobaczyć nazwę i adres fabryki, a także liczbę pracowników i firmę macierzystą. Jest to duże osiągnięcie w naszej ambicji bycia pionierem, jeśli chodzi o zrównoważony rozwój i przejrzystość w modzie.

W 2023 r. narzędzie do identyfikowalności TrusTrace zostało uruchomione dla wszystkich naszych dostawców poziomu 1, którzy będą zobowiązani do mapowania swojego łańcucha dostaw, a następnie zapewnienia identyfikowalności dla każdego zamówienia zakupu. Mamy jeden cel w zakresie identyfikowalności, zgodnie z którym 100% naszych dostawców będzie miało pełną identyfikowalność na poziomie 1-4 do 2025 roku. Wynik na 2023 r. wynosi 5%, co odpowiada naszemu dżinsowi na sezon jesienno-zimowy. Kolejnym celem w zakresie identyfikowalności jest to, aby 100% naszego asortymentu miało główną tkaninę na poziomie 4 do 2026 roku. Wynik na rok 2023 wynosi 8%, co ponownie reprezentuje nasz denim na sezon jesienno-zimowy.

Prawdopodobnie czasami po 2027 r. tak zwane cyfrowe paszporty produktów (DPP) będą obowiązkowe dla tekstyliów, baterii i elektroniki w UE, a kilka lat później dla wszystkich grup produktów. Oznacza to, że konsumenci będą mogli uzyskać dostęp do informacji o śladzie klimatycznym produktów i danych dotyczących zrównoważonego rozwoju, aby dokonywać świadomych wyborów. Grupa Kappahl uczestniczy w pilotażowym projekcie Trace4Value, aby przetestować paszporty produktów i zbadać, jak będzie wyglądał nowy system, jakie dane należy zebrać i jak można je przedstawić klientom.



YOC-n3 UPFAAC VEQO-YOC VQUN E 2  
 VEQO-» A E- ut WVE » U2- UPFAAEY-22  
 OCaf-» Grupy AtOOT » EOU OEN t » U2- E  
 E. AzycA? n -A?k n c VEAEA zUA-°  
 VE E n UVE n -° 2UEA-UA-° I c x c c c c A ÷  
 yt Ac-E c » ut x VEQO-» 2A TA ÷ n -UE 1/2  
 OEU EA VEAA z n c n A a a c » n c n U-UB 2°  
 AtU-° » UPFAAC-° YOC-OT 1/2 VEQO-» n YOC  
 OC-E n A?k n c » EUB n -I n U » j AtU- tOE UE  
 Aca-OEn c

AtOOT » OEUP » t u -a- uAc ca- uAc 1/2 c U  
 un t c n c n U-UB 2° cA E n t-° u  
 OC-E n A?k A 22 OT OAC OA 2 » uAC U n -A 2 EOU  
 OOC 1/2 u- n tAc » E n t » EA EY-2 Kappahl AB  
 t » E n ? u U-UB ÷ OC-E n A 2- A c ut c y A c  
 E » c -E AC c » 1/2 ac -E c U c -c j OAC U VE c A 2  
 n ut WUC AtU-° u -a- uAc-° ca- uAc-° t  
 AtU ÷ c » A c c U n A A c OC -c » At  
 U n EOC A c A E n t c -E 1/2 ta c » uAC U n c -E 2  
 » E » c » ca- 1/2 » uAC U n c » u  
 EOC-E n t j A ÷ A E n c U VE c A c » j  
 OC-E n A?k n n ut WUC OOC -n » UPFAAC  
 VEQO-» 1/2 c UEUB A c n » c y E A c -E » t A c n  
 OYOC-E n A 2- A E- t A E A n E u -AtU t-  
 U 1/2 c » n » a O n EY-2 » E a- u -c E VE z U A EY-2  
 1/2 c AtU t » AtU c n tOEY-22 utU t ÷ ca- uAc  
 ut OEYOC A z a n c A AtU c » c U c -2  
 n » U c » E n A -c 1/2 c U E » U c -n t At OOC u  
 OE » A a u c n A a » u O A t » » ut x  
 UEUB A c c » EUB OA E A c O n A t y E U E » EA UOE ut  
 2OC ÷ AtOOT » j

I c c U n A A c E -c A t A ÷ n U-UB c AtU c  
 » UPFAAC OE » 1/2 c A O u- 1/2 u n 2 utAc-E u  
 VEQO-» u O A t A A c U c » c A  
 A -> CAa AtU c A t AtU-° u -a- uAc-°  
 ca- uAc-° 1/2 c » EOC n t » U n E n E A c A t  
 » Ac-E OC-E n A?k I c A c z A » yt A -°  
 A -> CAa n n 1/2 c -° cA E n ÷ u O T O A C O A 2  
 » uAC U n -A 2 UEUB A -c u n 2 utAc c » A c  
 UEUB A -c OOC A y E A c u OE n E » c AtU c E  
 u n 2 utA-° u VEQO-» I c n A c U E A E  
 OOC -n VE AtA yt A -° OC » zUA-° UOC n  
 U » E n -° » E a- u -° » VEQO-»

Grupa Kappahl rozpoczęła wdrażanie oprogramowania TrusTrace do identyfikowalności, aby uzyskać przejrzystość na niższych poziomach łańcucha dostaw,

aby uzyskać przejrzystość na niższych poziomach łańcucha dostaw. W 2023 r. opracowaliśmy nowe szkolenie dla pracowników w zakresie przeciwdziałania korupcji, które zostanie wdrożone globalnie w 2024 r.

**Odpowiedzialne działanie**

Společné działania sponsoringowe Grupy Kappahl są zebrane pod pojęciem Odpowiedzialnych Działań. Wspieramy długoterminowy postęp w kwestiach różnorodności i zrównoważonego rozwoju, zarówno lokalnie, jak i globalnie. Niektóre działania są realizowane lokalnie w naszym własnym łańcuchu dostaw. Jednym z przykładów jest centrum szkoleniowe dla kobiet w Bangladeszu, a innym udział w programie Organic Cotton Accelerator (OCA). Wraz z naszymi klientami przekazaliśmy 8,8 (9,7) mln SEK w ciągu roku finansowego na lokalne projekty zrównoważonego rozwoju w celu wsparcia społeczeństwa obywatelskiego. Główna część trafiła do lokalnych organizacji zajmujących się prawami dziecka w Szwecji, Norwegii, Finlandii i Polsce, a także wsparliśmy UNHCR i Czerwony Krzyż na poziomie globalnym. Więcej informacji na temat wszystkich organizacji, które wspieramy w ramach programu Responsible Actions, można znaleźć na naszej stronie internetowej: [Kappahl.com/Our Commitment](https://Kappahl.com/Our Commitment).

**Higg Index i Cascale**

Grupa Kappahl jest członkiem Cascale (dawniej Sustainable Apparel Coalition) od 2018 roku. Cascale opracowała Higg Index, serię narzędzi, które mierzą i oceniają zrównoważony rozwój fabryk, marek i produktów. .

**Higg Brand & Retail Module**

Moduł Higg Brand & Retail Module (Higg BRM) identyfikuje punkty zapalne i możliwości poprawy w globalnym łańcuchu wartości marki modowej. W 2022 r. Higg BRM został poddany gruntownej aktualizacji,

aby dostosować się do rosnącej liczby ram i przepisów dotyczących zrównoważonego rozwoju. Ze względu na duże zmiany, Grupa Kappahl nie poddała modułu na 2022 r. weryfikacji zewnętrznej, w związku z czym nie możemy publicznie przedstawić wyników. Moduł na rok 2023 zostanie zweryfikowany, a Grupa Kappahl przedstawi wyniki w raporcie zrównoważonego rozwoju za rok 2024. .

**Higg Narzędzie do placówek**

Narzędzie Higg Index Facility Environmental Module (FEM) mierzy wydajność środowiskową fabryk i jest obecnie stosowane w zakładach odpowiadających 82 (79) procentom wartości zamówień Grupy Kappahl. i jest obecnie stosowane w fabrykach odpowiadających 82 (79) procentom wartości zamówień Grupy Kappahl. Narzędzie Higg Index Facility Social and Labor Module (FSLM) mierzy wyniki fabryk w zakresie praw społecznych i praw człowieka i jest obecnie stosowane w fabrykach odpowiadających 45 (41) procentom wartości zamówień Grupy Kappahl.

**Higg Narzędzia do produktu**

Grupa Kappahl wykorzystuje Higg MSI i Higg Product Module wewnętrznie, aby rozwijać mierzalność na poziomie produktu i jako wytyczne w rozwoju naszych produktów, aby zwiększyć świadomość na temat wszystkich kroków, które wpływają na ślad klimatyczny produktów.



## Skutki związane z informacjami dla konsumentów i/lub użytkowników końcowych

W naszej Polityce praw człowieka zobowiązujemy się do do poszanowania praw osób, które noszą i używają naszych produktów. Ustanawiamy surowe wymagania, które są zgodne z zasadą ostrożności w zakresie bezpieczeństwa produktów i chemikaliów, a także współpracujemy z naszymi dostawcami w ramach rygorystycznego procesu obejmującego testy i w razie potrzeby działania naprawcze. W naszym marketingu i komunikacji pracujemy nad zwiększeniem przejrzystości i wykorzystujemy naszą platformę do promowania kwestii praw człowieka, takich jak równość, różnorodność i integracja.

Dzięki naszym działaniom marketingowym chcemy dać naszym klientom inspirację i wskazówki dotyczące bardziej zrównoważonych wyborów. Nie wystarczy produkować odzież o lepszych wynikach w zakresie zrównoważonego rozwoju, klienci muszą być w stanie je odróżnić i wybrać. W 2023 r. Grupa Kappahl będzie w stanie przedstawić uzasadnione twierdzenia dotyczące korzyści środowiskowych i/lub społecznych w odniesieniu do surowców i/lub procesów produkcyjnych dla ponad 86 procent z około 4000 naszych produktów. Oświadczenie jest składane dla każdego konkretnego produktu i jest podawane zarówno na znaku produktu na produkcie

fizycznym, jak i na stronie internetowej produktu. Wszystkie produkty z oznaczeniem na produkcie zawierają co najmniej 50 procent materiału wykonanego z określonego surowca lub w określonym procesie produkcyjnym. Na każdym oznaczeniu produktu widoczne jest tylko jedno oświadczenie. Oznacza to, że w przypadku produktu składającego się w 60 procentach z bawełny GOTS i w 40 procentach z mieszanki poliestru GRS, znak na produkcie i informacje na stronie internetowej będą zawierać tylko oświadczenie o certyfikowanej bawełnie GOTS. Naszym szczerym celem jest, aby był to jasny przewodnik dla klientów, którzy chcą dokonać bardziej zrównoważonego wyboru. Warto zauważyć, że nasi klienci proszą o tego rodzaju wskazówki w naszej corocznej ankiecie dotyczącej zrównoważonego rozwoju.

W 2023 r. nie mieliśmy żadnego incydentu związanego z niezgodnością z przepisami i/lub dobrowolnymi kodeksami.

## Integracja społeczna konsumentów i/lub użytkowników końcowych

Grupa Kappahl działa zgodnie z wytycznymi Szwedzkiej Karty Mody Etycznej dotyczącymi idealnego wizerunku ciała i różnorodności w branży modowej. Nadrzędnym celem marki Kappahl jest celebrowanie różnorodności w codziennym życiu. Nasz asortyment i oferta dla klientów od początku 1953 roku

opierała się na integracyjnych i solidnych ideałach, oferując modę szerszemu gronu klientów, zarówno pod względem portfela, jak i rozmiarów. Asortyment XLNT z piękną, dobrze dopasowaną modą w nie mniej niż 19 rozmiarach jest częścią Kappahl od 1997 roku i dziś jest bardziej aktualny niż kiedykolwiek.

Nieustannie sprawdzamy, w jakim stopniu klienci Kappahl /Newbie mają zaufanie do naszych działań na rzecz zrównoważonego rozwoju, czują się zainspirowani do dokonywania zrównoważonych wyborów i zgadzają się, że w naszym marketingu pokazujemy różnorodność pod względem pochodzenia etnicznego, kształtu ciała i wieku. W corocznej ankiecie dla klientów z 2023 r. zastosowano skalę od 1 do 6 (1 = zdecydowanie się nie zgadzam, 6 = zdecydowanie się zgadzam), co stanowi zmianę metody w stosunku do poprzednich lat, aby lepiej zrozumieć punkt widzenia respondenta. W ten sposób wyniki wzrosły w 2023 roku. Jeśli wynik wynosi 5 lub 6, zakładamy, że respondent zgadza się ze stwierdzeniem. Wyniki z lutego 2023 roku były następujące: 49 (46) procent naszych klientów zgadza się, że marka pokazuje w marketingu różnicowanie pod względem pochodzenia etnicznego, kształtu ciała i wieku. 31 (26) procent naszych klientów odpowiedziało, że mają duże zaufanie do naszej pracy na rzecz zrównoważonego rozwoju, a 24 (18) procent

uważa, że marka inspirowuje ich do dokonywania bardziej rozsądnych wyborów. Naszym celem jest, aby poprzez przejrzyste i odważne raportowanie, w którym pokazujemy również wyzwania, przed którymi stoimy, poprawić się tak, aby do 2025 r. 70 procent naszych klientów odpowiedziało 5 lub 6 na te pytania.

## Bezpieczeństwo osobiste konsumentów i/lub użytkowników końcowych

Jeśli chodzi o jakość i bezpieczeństwo dzieci, Grupa Kappahl stawia wysokie wymagania poprzez Kappahl Group Product Quality Standard. Przeprowadzamy regularne testy jakości i bezpieczeństwa w całym procesie produkcyjnym. 37 580 (3 930) produktów zostało przetestowanych pod kątem wymogów bezpieczeństwa w 2023 roku. 100% odzieży w rozmiarach dziecięcych. W 2023 r. mieliśmy 2 (2) przypadki wycofania produktów z rynku, oba dotyczyły bezpieczeństwa dzieci. W przypadku produktów uznanych za potencjalnie szkodliwe dla ludzi lub środowiska nie mamy innej możliwości niż spalenie z odzyskiem energii. W 2023 r. wysłaliśmy 1 678 (25 249) produktów do spalenia i 2 592 produkty z powrotem do dostawcy ze względów zdrowotnych, bezpieczeństwa lub środowiskowych. Produkty, które mają wady inne niż niebezpieczne, takie jak nieprawidłowe szycie, są wysyłane do naszego partnera Fretex International / Myrorna w celu ponownego wykorzystania na innych rynkach. 7 530 (6 781) produktów zostało wysłanych do ponownego wykorzystania za pośrednictwem Myrorna w 2023 roku.

Wskaźniki KPI dla zaangażowania konsumentów	2023	2022	2021
Zbieranie 250 ton tekstyliów rocznie do 2020 r., w tonach	101	155	195
Zmniejszenie zużycia toreb w porównaniu do 2016/2017, %	76	73	78
Odsetek klientów, którzy zgadzają się, że Kappahl/Newbie wykazuje różnorodność w marketingu	49	46	45
Odsetek klientów, którzy mają duże zaufanie do działań firmy Kappahl/Newbie w zakresie zrównoważonego rozwoju	31	26	26
Odsetek klientów, którzy uważają, że Kappahl/Newbie inspirowuje ich do dokonywania bardziej zrównoważonych wyborów	24	18	18



## Wynik Ankiety Pracowniczej

**Lojalność: 84 (82) / 100**

**Satysfakcja**

**Motywacja: 78 (75) / 100**

Wysoki wynik: 75-100  
Wynik promotora netto  
pracowników w skali od -100  
do +100 (eNPS): 41 (28)

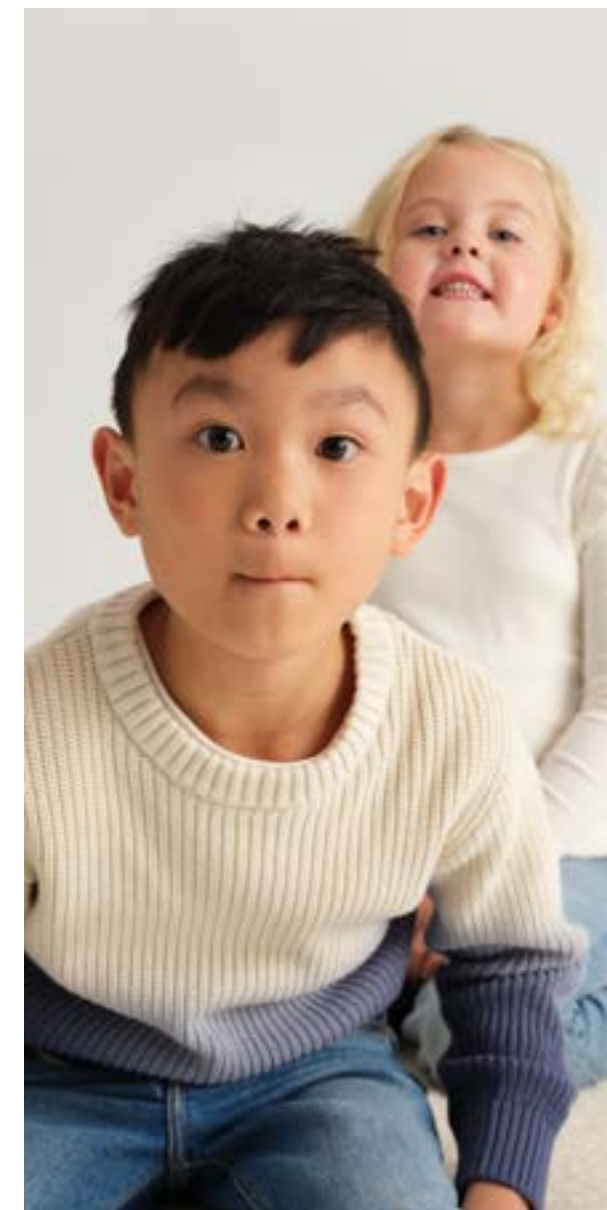
# Zatrudnienie w Grupie Kappahl

W 2023 r. Grupa Kappahl zatrudniała 3 940 osób na pięciu rynkach sprzedaży i w trzech krajach produkcyjnych. Najwyższa i najniższa liczba pracowników w ciągu miesiąca wynosiła odpowiednio 4 320 i 3 737, a średnia liczba pracowników w 2023 roku wynosiła 3 940 osób. Ponadto 70 (56) osób niezatrudnionych przez Kappahl uczestniczyło jako konsultanci w naszych działaniach w zakresie usług informatycznych i logistycznych. Poniższe tabele ze szczegółowymi informacjami przedstawiają bieżące zatrudnienie w firmie Kappahl w danym momencie roku obrotowego, dla którego punktem pomiarowym jest listopad 2023 roku. Dane odnoszą się do liczby pracowników i nie są przekształcane do liczby ekwiwalentów pełnego czasu pracy.

Dane dotyczące pracowników zostały zebrane za pośrednictwem systemów płacowych i raportowania czasu pracy. W ciągu roku występują pewne sezonowe wahania dotyczące zapotrzebowania na pracowników/konsultantów i godzin pracy w sklepach, na przykład w okresie świątecznym i wakacyjnym. Zdajemy sobie sprawę z potrzeby planowania pracy przez naszych pracowników i oferujemy zdecydowanej większości umowy o pracę z gwarantowaną liczbą godzin. Roczny wskaźnik całkowitego wynagrodzenia wyniósł 13,8%. Procentowy wzrost wynagrodzenia odpowiada medianie procentowego wzrostu; stosunek ten wynosi 1-1. Firma Kappahl zdecydowała się na porównanie wynagrodzeń na rynku szwedzkim, uznając ten wskaźnik za najbardziej istotny dla niniejszego raportu.

## Szczegółowe informacje: Pracownicy

Łączna liczba pracowników według umowy o pracę (na czas nieokreślony i określony), regionu i płci	2023		2022		2021	
	Kobiety	Mężczyźni	Kobiety	Mężczyźni	Kobiety	Mężczyźni
Liczba pracowników, Szwecja na stałe	1,403	137	1,398	136	1,367	126
Szwecja, tymczasowo	554	68	686	74	531	32
Liczba pracowników, Norwegia, na stałe	591	6	540	6	567	5
Norwegia, tymczasowo	465	10	477	6	414	6
Liczba pracowników, Finlandia, na stałe	247	3	234	4	246	5
Finlandia, tymczasowo	73	0	94	0	73	0
Liczba pracowników, Polska, na stałe	157	6	119	2	158	6
Polska, tymczasowo	54	4	81	4	80	4
Liczba pracowników, Wielka Brytania, na stałe	34	0	30	0	30	1
Wielka Brytania, tymczasowo	0	0	0	0	0	0
Liczba pracowników, biura produkcyjne, na stałe	69	58	64	59	65	61
Biura produkcyjne, tymczasowo	1	0	0	0	0	0
Liczba pracowników zatrudnionych na czas nieokreślony, Grupa	2,501	210	2,385	207	2,435	201
Liczba pracowników zatrudnionych na czas określony, Grupa	1,229	82	1,338	84	1,099	42
<b>Łącznie dla Grupy</b>	<b>3,730</b>	<b>292</b>	<b>3,723</b>	<b>291</b>	<b>3,534</b>	<b>243</b>





## Szczegółowe informacje: Pracownicy

Odsetek pracowników według rodzaju zatrudnienia (w pełnym i niepełnym wymiarze godzin) i regionu	2023		2022		2020	
	Kobiety	Mężczyźni	Kobiety	Mężczyźni	Kobiety	Mężczyźni
Pracownicy zatrudnieni na pełny etat, Szwecja	525	120	537	119	1	1
Pracownicy zatrudnieni w niepełnym wymiarze godzin, Szwecja	1432	85	1,547	91	1	1
Pracownicy zatrudnieni na pełny etat, Norwegia	161	4	160	4	1	1
Pracownicy zatrudnieni w niepełnym wymiarze godzin, Norwegia	905	2	858	7	1	1
Pracownicy zatrudnieni na pełny etat, Finlandia	80	3	89	4	1	1
Pracownicy zatrudnieni w niepełnym wymiarze godzin, Finlandia	240	0	239	0	1	1
Pracownicy zatrudnieni na pełny etat, Polska	196	10	159	4	1	1
Pracownicy zatrudnieni w niepełnym wymiarze godzin, Polska	15	0	41	2	1	1
Pracownicy zatrudnieni na pełny etat, Wielka Brytania	10	0	8	0	1	1
Pracownicy zatrudnieni w niepełnym wymiarze godzin, Wielka Brytania	24	0	22	0	1	1
Pracownicy zatrudnieni na pełny etat, biura produkcyjne	69	57	63	59	1	1
Pracownicy zatrudnieni w niepełnym wymiarze godzin, biura produkcyjne	1	1	1	0	1	1
Liczba pracowników zatrudnionych na pełny etat, Grupa	1,041	194	1,016	190	937	177
Liczba pracowników zatrudnionych w niepełnym wymiarze godzin, Grupa	2,617	88	2,708	100	2,636	27
<b>Łącznie dla Grupy</b>	<b>3,658</b>	<b>282</b>	<b>3,723</b>	<b>291</b>	<b>3,534</b>	<b>243</b>

1. Nie zgłoszono za poprzednie lata



Nowi zatrudnieni pracownicy	< 30 lat		30-50 lat		Ponad 50 lat	
	Kobiety	Mężczyźni	Kobiety	Mężczyźni	Kobiety	Mężczyźni
Nowi zatrudnieni pracownicy, Szwecja	60	5	74	9	34	3
Nowi zatrudnieni pracownicy, Norwegia	59	0	27	0	7	2
Nowi zatrudnieni pracownicy, Finlandia	8	0	30	1	5	0
Nowi zatrudnieni pracownicy, Polska	15	0	12	1	0	0
Nowi zatrudnieni pracownicy, Wielka Brytania	5	0	0	0	0	0
Nowi zatrudnieni pracownicy, Biura produkcyjne	0	0	1	5	0	0
<b>Łącznie dla Grupy</b>	<b>147</b>	<b>5</b>	<b>144</b>	<b>16</b>	<b>46</b>	<b>5</b>

Rotacja pracowników*	2023	2022
Rotacja pracowników, Szwecja, %	53	55
Rotacja pracowników, Norwegia, %	28	49
Rotacja pracowników, Finlandia, %	26	28
Rotacja pracowników, Polska, %	41	45
Rotacja pracowników, Wielka Brytania, %	15	27
Rotacja pracowników, Biura produkcyjne, %	5	9
<b>Łącznie dla Grupy</b>	<b>41</b>	<b>49</b>

\* Dane dotyczące rotacji pracowników obejmują wszystkie rodzaje pracowników w Grupie Kappahl, zgodnie z zaleceniami GRI. Zatrudnienie tymczasowe jest powszechne w branży detalicznej i uwzględniamy wszystkie osoby, które zostały zatrudnione w Kappahl w 2023 r., niezależnie od okresu.

## Szczegółowe informacje: Integracja i równość płci

Nadrzędnym celem Grupy Kappahl jest tworzenie odpowiedzialnego świata mody. Nasza obietnica pracownicza brzmi: "Obiecujemy Ci prawo do bycia zawsze sobą. Miejsce, do którego można przynależeć". W 2023 r. nie odnotowaliśmy żadnych formalnie zgłoszonych przypadków dyskryminacji. Jednak w anonimowej corocznej ankiecie Kappahl Attitude Survey 1% naszych pracowników stwierdziło, że w Grupie Kappahl dochodzi do dyskryminacji.

Nasz coroczny KAS miał wskaźnik wypełnienia 80% lub 2601 odpowiedzi. 2,5% respondentów odpowiedziało, że byli narażeni na jakiegokolwiek nękanie w ciągu ostatnich 12 miesięcy, czyli 66 osób. W corocznej ankiecie pracowniczej uwzględniamy pytania dotyczące integracji i różnorodności w oparciu o samoidentyfikację. 4% osób identyfikuje się jako część niedostatecznie reprezentowanej grupy w miejscu pracy i śledzimy to, aby obietnica pracownicza tej grupy (prawo do bycia zawsze sobą) była na tym samym poziomie, co łączne wyniki Grupy Kappahl.

Podział zarządu i pracowników ze względu na płeć %	2023	2022	2021
Zarząd, % Kobiety	62	50	50
Zarząd, % Mężczyźni	38	50	50
Pracownicy, % Kobiety	93	93	94
Pracownicy, % Mężczyźni	7	7	6

Podział wiekowy zarządu i pracowników %	2023	2022	2021
Zarząd, % poniżej 30 lat	–	–	–
Zarząd, % 30–50 lat	25	25	25
Zarząd, % ponad 50 lat	75	75	75
Pracownicy, % poniżej 30 lat	41	39	1
Pracownicy, % 30–50 lat	37	39	1
Pracownicy, % ponad 50 lat	22	22	1

Kobiety na stanowiskach kierowniczych %	2023	2022	2021
Zespół zarządzający	62	75	75
Łącznie, Szwecja	93	93	93
Siedziba główna, Szwecja	91	92	92
Sklepy, Szwecja	95	94	94
Centrum dystrybucyjne, Szwecja	75	75	50
Łącznie, Norwegia	98	98	95
Łącznie, Finlandia	94	93	93
Łącznie, Polska	91	91	90
Łącznie, Wielka Brytania	100	100	100
Łącznie, biura produkcyjne	71	60	61

1. Nie zgłoszono za poprzednie lata

# Kluczowe skutki, zagrożenia i możliwości

## Podejście do zarządzania

Podejście Grupy Kappahl do zarządzania jej istotnym wpływem, ryzykiem i możliwościami opiera się na standardach GRI, norweskiej ustawie o przejrzystości, wytycznych OECD dla przedsiębiorstw wielonarodowych, wytycznych ONZ, a także proponowanej dyrektywie UE w sprawie należytej staranności w zakresie zrównoważonego rozwoju przedsiębiorstw (CSDD). Choć dokumenty te różnią się pod względem sformułowań i zakresu, ich treść można podsumować następująco:

1. Włączenie odpowiedzialnego postępowania biznesowego do polityki przedsiębiorstwa
2. Identyfikacja i ocena rzeczywistego i potencjalnego negatywnego wpływu
3. Wdrożenie odpowiednich środków w celu powstrzymania, zapobiegania lub łagodzenia negatywnego wpływu
4. Śledzenie wdrażania i wyników działań
5. Publiczne komunikowanie się
6. Zapewnienie lub współpraca w zakresie rekultywacji i odszkodowań, jeśli jest to wymagane.

Poniższa tabela zawiera wskazówki dotyczące ujawnień wymaganych na mocy norweskiej ustawy o przejrzystości. W Grupie Kappahl, nasz Prezes i Dyrektor Generalny ponosi ostateczną odpowiedzialność za wyniki Grupy Kappahl w zakresie zrównoważonego rozwoju.

Wiceprezes ds. zrównoważonego rozwoju jest odpowiedzialny za prowadzenie, rozwijanie i raportowanie prac związanych ze zrównoważonym rozwojem, w tym dialog z interesariuszami i ocenę ryzyka, a także za opracowywanie strategii, polityk i celów. Grupa Kappahl przeprowadza badania due diligence zgodnie z Wytycznymi OECD dla przedsiębiorstw wielonarodowych..

Ocena ryzyka jest przeprowadzana corocznie przez wewnętrzny zespół ekspertów i uwzględnia ryzyko z perspektywy sektora, produktu, modelu biznesowego, kraju i modelu zaopatrzenia. Włączyliśmy zrównoważony rozwój do naszej strategii biznesowej i współpracujemy z przejrzystymi i odpowiedzialnymi dostawcami. Zapewniamy poszanowanie praw człowieka osób których praca przyczynia się do rozwoju naszej działalności; poszanowanie środowiska; oraz dobre zarządzanie we wszystkich naszych relacjach biznesowych i w całym naszym łańcuchu wartości za pośrednictwem naszej firmy. [Sustainability Commitment for Kappahl and all business partners](#) (wcześniej Code of Conduct). . Przejrzysty łańcuch dostaw jest wspólnym mianownikiem zarządzania naszym wpływem i ryzykiem związanym ze zrównoważonym rozwojem..

Ujawnienia na potrzeby Norweskiej Ustawy o Przejrzystości	Strony
Struktura naszej firmy, produkty i obszar działalności	2-3, 54
Wytyczne i procedury dotyczące procesu należytej staranności	39-40
Włączanie odpowiedzialnego postępowania biznesowego do polityk i zobowiązań	40
Mechanizm rozpatrywania skarg i usługi zgłaszania nieprawidłowości	28, 30
Dialog z udziałowcami	42-43
Współpraca branżowa	30, 32
Rzeczywisty niekorzystny wpływ zidentyfikowany w ramach analizy należytej staranności	27, 29, 32, 38
Znaczące ryzyko negatywnego wpływu zidentyfikowane w ramach analizy należytej staranności	27-28, 41
Wdrożone i planowane środki mające na celu zaprzestanie rzeczywistego negatywnego wpływu lub złagodzenie znaczącego ryzyka negatywnego wpływu oraz ich wyniki lub oczekiwane wyniki.	17, 27-32, 38
Procesy mające na celu zaradzenie negatywnym skutkom	29



## Należyta staranność

Grupa Kappahl zobowiązuje się do poszanowania praw człowieka i środowiska w całym naszym łańcuchu wartości poprzez proaktywną należyta staranność zgodną z Wytycznymi ONZ dotyczącymi biznesu i praw człowieka. Pracujemy zgodnie z norweską ustawą o przejrzystości i wytycznymi OECD dla przedsiębiorstw wielonarodowych. Z zadowoleniem przyjmujemy przepisy w tej dziedzinie, takie jak proponowana dyrektywa UE w sprawie należytej staranności w zakresie zrównoważonego rozwoju przedsiębiorstw (CSDD), która, jak przewidujemy, może zapewnić równe szanse firmom wprowadzającym produkty na rynek europejski.

Należyta staranność jest procesem stale rozwijanym w Grupie Kappahl. Aby móc identyfikować, zapobiegać, łagodzić, naprawiać i rozliczać niekorzystny wpływ w naszym łańcuchu wartości, musimy podejmować działania na kilku poziomach. Obecnie ściśle współpracujemy z naszymi dostawcami poziomu 1, którzy dzielą nasze wartości i mogą wspierać nasz cel, jakim jest stworzenie odpowiedzialnego świata mody. Przy nawiązywaniu współpracy z dostawcą poziomu 1 podpisujemy nasze Zobowiązanie do Zrównoważonego Rozwoju, a nasi pracownicy co roku odwiedzają i sprawdzają tych dostawców. W przypadku wykrycia negatywnego wpływu na prawa człowieka lub środowisko, zostaną podjęte środki zaradcze i otwarcie zgłoszone w następnym raporcie dotyczącym zrównoważonego rozwoju.

Ważnym kamieniem milowym będzie stworzenie identyfikowalności w łańcuchu wartości naszych produktów. W 2023 r. narzędzie do śledzenia TrusTrace zostało uruchomione dla wszystkich naszych dostawców poziomu 1, którzy będą zobowiązani do mapowania swojego łańcucha dostaw. Naszym celem jest uzyskanie pełnej identyfikowalności od wszystkich dostawców na wszystkich poziomach, od odzieży po włókna, do 2025 roku.

Grupa Kappahl postrzega identyfikowalność jako kluczowy element naszej pracy na rzecz zrównoważonego rozwoju. W 2019 roku dołączyliśmy do [Transparency Pledge](#), które przedstawia trzy korzyści dla nas dzięki przejrzystemu łańcuchowi dostaw. Po pierwsze, przejrzysty łańcuch dostaw zapewnia prawa pracownicze na różnych poziomach, ponieważ sprawia, że marki są odpowiedzialne za swój łańcuch dostaw. Po drugie, przejrzystość i identyfikowalność mają kluczowe znaczenie dla podejmowania decyzji w Grupie Kappahl. Kiedy mamy wgląd w nasz łańcuch dostaw, stwarzamy możliwości podejmowania zrównoważonych decyzji i poruszania się w branży, która stawia przed nami ogromne wyzwania. Po trzecie, wdrażając identyfikowalność i komunikując nasz proces należytej staranności, stwarzamy naszym konsumentom możliwości podejmowania decyzji opartych na zrównoważonym rozwoju. Chcemy, aby nasi klienci mieli pewność, że marki Kappahl i Newbie robią to, co obiecujemy w zakresie zrównoważonego rozwoju i należytej staranności w naszym łańcuchu wartości, zarówno w odniesieniu do praw człowieka, jak i środowiska.

Obecnie pracujemy z należyta starannością zarówno w zakresie praw człowieka, jak i ochrony środowiska, ale mamy jeszcze wiele do zrobienia. Stale rozwijamy nasze polityki i systemy zarządzania ryzykiem w zakresie należytej staranności w celu poszanowania praw człowieka i środowiska, aby spełniać i przekraczać stawiane nam oczekiwania. Zwiększona identyfikowalność produktów umożliwi zapobieganie, łagodzenie i podejmowanie działań dotyczących negatywnego wpływu w całym naszym łańcuchu wartości oraz umożliwi nam śledzenie i realizację naszych celów w zakresie zrównoważonego rozwoju, a także przepisów prawa.

## Włączanie odpowiedzialnego postępowania w biznesie do polityk i zobowiązań

Celem Grupy Kappahl jest tworzenie odpowiedzialnego świata mody, a naszą ideą biznesową jest rozwijanie zrównoważonych, rentownych i silnych marek w efektywny sposób. Nasza strategia zrównoważonego rozwoju jest zintegrowana z naszym planem strategicznym na lata 2024-2030. Nasz plan strategiczny ma na celu stworzenie zrównoważonej i rentownej Grupy Kappahl, rozwijającej się dzięki silnym markom i opiera się na czterech celach:

- Wydajny i skalowalny rdzeń;
- Kappahl - preferowana marka modowa;
- Newbie – globalna marka; oraz
- Rodzina marek

Dla każdego z czterech celów, inicjatywy strategiczne wdrażają cele biznesowe, jak również cele związane ze zrównoważonym rozwojem.

W Kappahl, nasza Prezes i Dyrektor Generalna ponosi ostateczną odpowiedzialność za wyniki Kappahl w zakresie zrównoważonego rozwoju. Wiceprezes ds. zrównoważonego rozwoju jest odpowiedzialny za prowadzenie, rozwijanie i raportowanie prac związanych ze zrównoważonym rozwojem, w tym za dialog z interesariuszami, ocenę ryzyka oraz opracowywanie strategii, polityk i celów (więcej informacji na stronie x).

Nasza [Polityka Praw Człowieka](#) została zatwierdzona przez Radę Dyrektorów Kappahl i określa stosowanie należytej staranności, zasady ostrożności i poszanowania praw człowieka w całym naszym łańcuchu wartości. Polityka Praw Człowieka obejmuje współczesne niewolnictwo zgodnie z definicją zawartą w brytyjskiej ustawie o współczesnym niewolnictwie z 2015 roku. Na naszej stronie Newbie dla Wielkiej Brytanii opublikowaliśmy nasze Oświadczenie o współczesnym niewolnictwie.

Wdrażamy nasze zobowiązanie dotyczące praw człowieka poprzez nasze Wytyczne etyczne dla naszych pracowników oraz poprzez nasze Zobowiązanie do zrównoważonego rozwoju, a także angażujemy się z naszymi partnerami biznesowymi w rozwiązywanie, zapobieganie i naprawianie negatywnych skutków. Polityka Kappahl jest zgodna z Międzynarodową Kartą Praw Człowieka (składającą się z Powszechnej Deklaracji Praw Człowieka, Międzynarodowego Paktu Praw Obywatelskich i Politycznych oraz Międzynarodowego Paktu Praw Gospodarczych, Społecznych i Kulturalnych), a także deklaracją Międzynarodowej Organizacji Pracy dotyczącą podstawowych zasad i praw w pracy. Nasza polityka opiera się również na podstawowym kodeksie Ethical Trading Initiative, który ma zastosowanie do Kappahl jako członka tej organizacji.

Kappahl posiada kilka dodatkowych polityk i zobowiązań w obszarze zrównoważonego rozwoju: Integracja i różnorodność; Środowisko pracy; Równość; Zgłaszanie nieprawidłowości; Klimat; oraz Dobrostan zwierząt. Wszystkie polityki i zobowiązania są osadzone w naszych strategiach, dokumentach sterujących i rutynowych działaniach. W pierwszej kolejności ustalamy priorytety i zajmujemy się najważniejszymi zagrożeniami. Zobowiązanie firmy Kappahl do zrównoważonego rozwoju to umowne zapewnienie wszystkim partnerów biznesowych o wdrożeniu naszych polityk dotyczących dobrostanu zwierząt i etyki biznesowej, a także praw człowieka i należytej staranności w zakresie ochrony środowiska w całym naszym łańcuchu wartości.

## Analiza podwójnej istotności

Ambicją Grupy Kappahl od czasu naszego pierwszego raportu o zrównoważonym rozwoju w 2008 roku było zapewnienie pełnego i uczciwego obrazu naszego istotnego wpływu, ryzyka i możliwości związanych ze zrównoważonym rozwojem. W oparciu o nasz dialog z interesariuszami i zewnętrzne monitorowanie co roku dokonujemy przeglądu naszej oceny istotności, aby aktualizować naszą listę istotnych wpływów, ryzyk i szans.

W 2023 r. przeprowadziliśmy podwójną ocenę istotności (DMA) opartą na dyrektywie w sprawie sprawozdawczości dotyczącej zrównoważonego rozwoju przedsiębiorstw (CSRD), koncentrując się na negatywnych skutkach i zagrożeniach, ale także opisując pozytywne skutki i możliwości. Ocena DMA została przeprowadzona przez przedstawicieli funkcji eksperckich w zakresie zrównoważonego rozwoju, a także przez zespół kierowniczy Grupy Kappahl, przy wkładzie i wskazówkach zewnętrznego konsultanta. Wymagania grupy zadaniowej ds. ujawniania informacji finansowych związanych z klimatem (TCFD), norweskiej ustawy o należytej staranności oraz proponowanej unijnej dyrektywy w sprawie należytej staranności w zakresie zrównoważonego rozwoju przedsiębiorstw (CSDD). Podtematy Europejskich Standardów Raportowania Zrównoważonego Rozwoju (ESRS) zostały przeanalizowane z uwzględnieniem całego naszego łańcucha wartości. Identyfikacja i ocena wpływu, ryzyka i szans została dokonana poprzez podsumowanie ustaleń z dialogu z interesariuszami wraz z faktami z szeregu dokumentów przewodnich i narzędzi GRI, Cascale (dawniej SAC), OECD, ONZ, WEF, WWF i Canopy. Każdy podtemat został oceniony w skali od 1 do 5 w oparciu o wpływ, a także ryzyko finansowe<sup>1</sup>.

Ocena dotkliwości i prawdopodobieństwa została oparta na obecnym stanie, tj. uwzględniono środki zarządzania ryzykiem, które Grupa Kappahl stosuje już dziś. Priorytetyzacja opiera się na dotkliwości szkody z pierwszej ręki. Lista istotnych tematów składa się z tych, które zostały ocenione na 3 pod względem wpływu lub ryzyka, zob. [strony 44-45](#).

Nasz największy wpływ i ryzyko występują w operacjach logistycznych i poziomach 2-4 naszego łańcucha dostaw, gdzie nasza widoczność jest niska, a działania łagodzące ograniczone. [Strony 19-38](#) opisują rzeczywisty i potencjalny, negatywny i pozytywny wpływ każdego istotnego tematu, działania łagodzące i naprawcze..

### Poziom 4

rolnictwo, hodowla, leśnictwo & wydobywanie

### Poziom 3

przetwarzanie surowców

### Poziom 2

produkcja materiałów gotowych

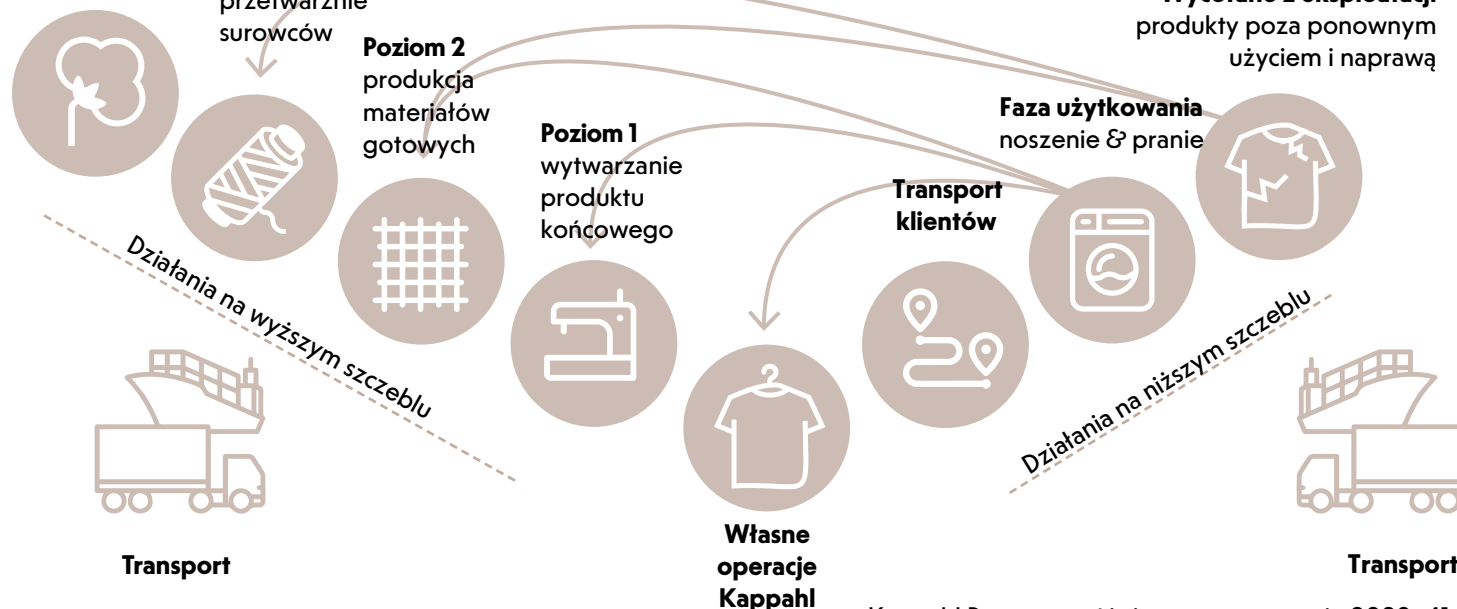
### Poziom 1

wytwarzanie produktu końcowego

### Faza użytkowania

noszenie & pranie

Wycofane z eksploatacji produkty poza ponownym użyciem i naprawą



## Nasz łańcuch wartości

Łańcuch wartości Grupy Kappahl został podzielony na dziewięć różnych części przedstawionych na poniższym rysunku:

### Działania na rynku wyższego szczebla

Poziom 1 - wytwarzanie produktów końcowych (konfekcjonowanie i montaż);  
Poziom 2 - produkcja materiałów gotowych (fabryki tkanin, farbiarnie itp.);  
Poziom 3 - przetwarzanie surowców (produkcja przędzy itp.);  
Poziom 4 - rolnictwo, hodowla, leśnictwo i wydobywanie;

### Działania niższego szczebla

Własne operacje Kappahl; Transport klientów; Faza użytkowania; Koniec życia.

Transport przychodzący i wychodzący w całym łańcuchu dostaw

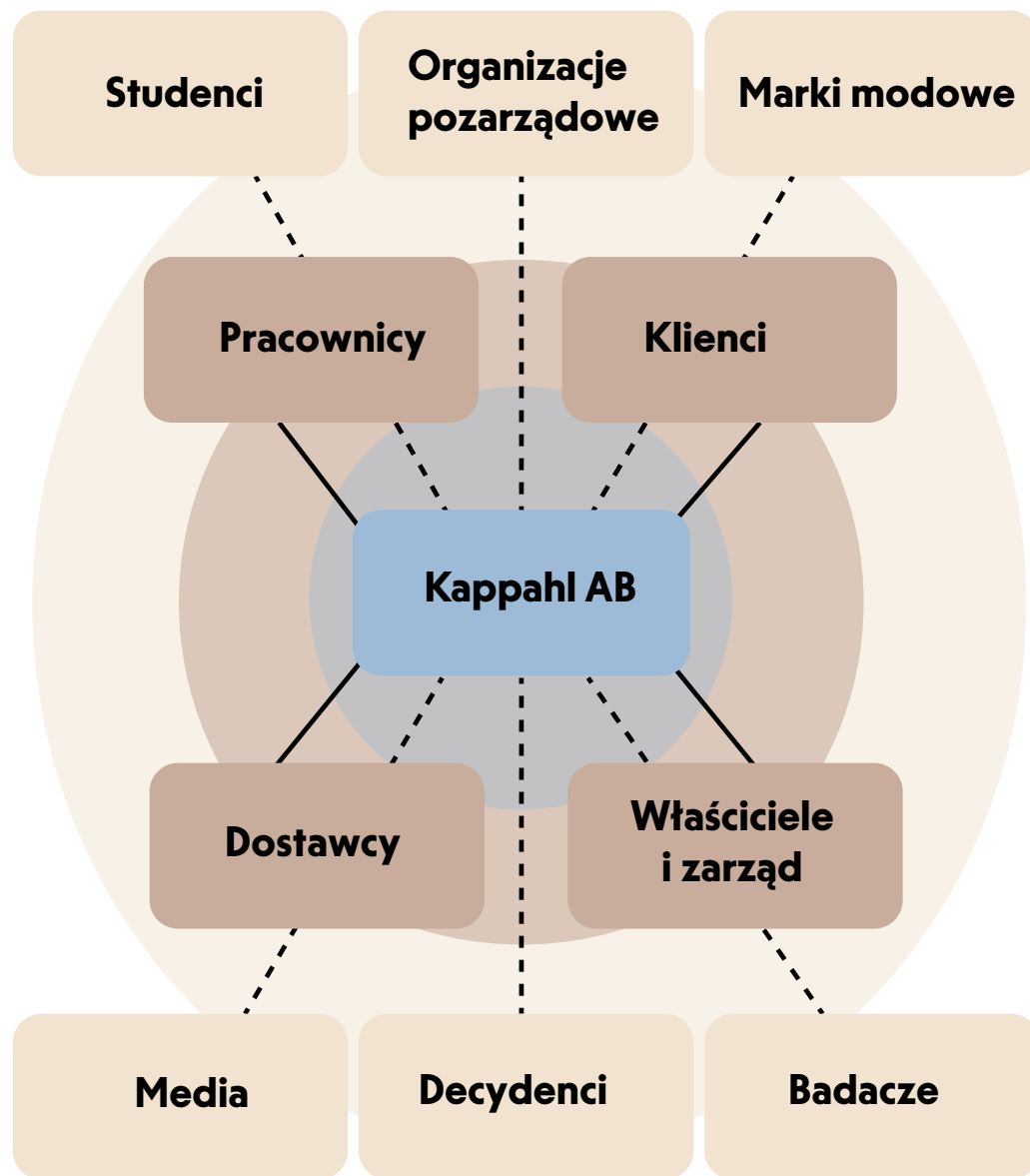
<sup>1</sup> Należy pamiętać, że ocena nie została poddana audytowi.

## Nasi Interesariusze

W ramach naszego procesu Due diligence, Grupa Kappahl prowadzi ciągły dialog z udziałowcami, którzy w dużej mierze mają wpływ na naszą działalność lub są pod jej wpływem. Lista kluczowych udziałowców jest corocznie weryfikowana w celu odzwierciedlenia aktualnej rzeczywistości.

Obecnie kluczowymi udziałowcami, wobec których jesteśmy odpowiedzialni to: klienci; pracownicy; dostawcy; nasi właściciele Mellby Gård AB i Zarząd Kappahl AB. Kontynuujemy również cenny dialog z innymi udziałowcami, takimi jak studenci, związki zawodowe i inne organizacje pozarządowe (NGO), inne marki modowe, decydentami, mediami i badaczami.

Dialog z udziałowcami ma formę od codziennego kontaktu do corocznych ankiet zapewniających wgląd w priorytetowe traktowanie kwestii zrównoważonego rozwoju przez naszych udziałowców, ich zaufanie do naszych działań na rzecz zrównoważonego rozwoju oraz to, co postrzegają jako nasze szanse i wyzwania dla naszej przyszłej pracy. .



Kluczowi interesariusze	Dialogi i częstotliwość	Ważne pytania dla grup interesariuszy (cztery najważniejsze kwestie zaznaczono pogrubioną czcionką)
<b>Klienci</b>	<p>Ankieta klubu klienta w Szwecji, Norwegii, Finlandii i Polsce, raz w roku.</p> <p>Ciągły dialog z klientami poprzez obsługę klienta, sklepy, media społecznościowe.</p> <p>Badanie konsumenckie Sustainable Brand Index w Szwecji, Norwegii i Finlandii raz w roku.</p> <p>Kappahl's Brand Tracker</p>	<p><b>Dobre warunki pracy w firmie</b></p> <p><b>Zmniejszone zużycie chemikaliów</b></p> <p><b>Odpowiedzialność w łańcuchu dostaw i lepsze warunki dla pracowników</b></p> <p><b>Dostarczanie bezpiecznych produktów dobrej jakości</b></p> <p>Zbieranie używanej odzieży do ponownego użycia i recyklingu</p> <p>Dobre warunki pracy u dostawców</p> <p>Uczciwe płace w całym łańcuchu wartości</p> <p>Zmniejszenie emisji mikrodrobin plastiku</p> <p>Promowanie różnorodności i równości płci w firmie oraz aktywne zwalczanie dyskryminacji Bardziej zrównoważone materiały</p>
<b>Pracownicy</b>	<p>Ankieta dotycząca postawy Kappahl, raz w roku.</p> <p>Ścisły dialog z lokalnymi związkami zawodowymi.</p> <p>Informacje firmowe cztery razy w roku z możliwością zadawania pytań.</p>	<p><b>Dobre warunki pracy w firmie</b></p> <p><b>Dostarczanie bezpiecznych produktów dobrej jakości</b></p> <p>Odpowiedzialne działania kierownictwa i zarządu</p> <p>Promowanie różnorodności i równości płci w firmie oraz aktywne zwalczanie dyskryminacji</p> <p>Dobre warunki pracy u dostawców</p> <p><b>Zmniejszenie zużycia zasobów w produkcji</b></p> <p><b>Zmniejszenie naszego wpływu na klimat</b></p> <p>Zmniejszenie ilości odpadów i zwiększenie odsetka ponownego wykorzystania i recyklingu</p> <p>Zrównoważone wykorzystanie materiałów</p> <p>Przyczynianie się do zwiększonego ponownego wykorzystania i recyklingu odzieży</p>
<b>Dostawcy</b>	<p>Sezonowa ocena dostawców i ciągły dialog w codziennej pracy.</p> <p>Coroczny dialog na temat zrównoważonego rozwoju rozpoczął się w 2021 r.</p> <p>Wywiady z pracownikami podczas wizyt w fabrykach.</p>	<p>Uczciwe partnerstwo</p> <p>Dobre warunki pracy w firmie Prawa człowieka w łańcuchu dostaw</p> <p><b>Uczciwe wynagrodzenie</b></p> <p><b>Przejrzystość</b></p> <p><b>Przeciwdziałanie korupcji</b></p> <p>Wspieranie lokalnych społeczności</p> <p>Dobrostan zwierząt</p> <p><b>Jakość i bezpieczeństwo produktów</b></p>
<b>Właściciele Mellby gård AB &amp; Zarząd Kappahl</b>	<p>Ciągły dialog w codziennej pracy za pośrednictwem zespołu kierowniczego Kappahl.</p> <p>Bezpośredni dialog na posiedzeniach zarządu pomiędzy wiceprezesem ds. zrównoważonego rozwoju a zarządem firmy Kappahl.</p> <p>Coroczny przegląd strategii zrównoważonego rozwoju, dokumentów dotyczących polityki i postępów</p>	<p>Rada Dyrektorów Kappahl ufa, że Kappahl posiada kompetencje do podejmowania decyzji w ważnych kwestiach zrównoważonego rozwoju ekonomicznego, środowiskowego i społecznego.</p>

<b>Istotne tematy</b>	<b>Ryzyko geograficzne</b>	<b>Wpływ, ryzyko i możliwości</b>	<b>Ujawnienia GRI 2023</b>	<b>Istotne tematy 2022</b>
Łagodzenie zmian klimatu	Globalnie	Zob. strony 19-21	305-1, 305-2, 305-3, 305-5	Zmniejszone zużycie energii i emisja gazów cieplarnianych
Energia	Globalnie	Zob. stronę 22	302-3	Zmniejszone zużycie energii i emisja gazów cieplarnianych
Zanieczyszczenie powietrza	Kraje produkcji*	Zob. stronę 23	413-2	Zrównoważona technologia produkcji (energia, woda, chemikalia itp.). Społeczności lokalne
Zanieczyszczenie wody	Kraje produkcji*	Zob. stronę 23	413-2	Zrównoważona technologia produkcji (energia, woda, chemikalia itp.). Społeczności lokalne
Zanieczyszczenie gleby	Kraje produkcji*	Zob. stronę 23	413-2	Zrównoważona technologia produkcji (energia, woda, chemikalia itp.). Społeczności lokalne
Substancje potencjalnie niebezpieczne	Kraje produkcji*	Zob. stronę 23	Ujawnienie własne: Udział zatwierdzonych testów bez ryzyka	Jakość i bezpieczeństwo produktów
Mikroplastiki	Kraje produkcji*, Kraje sprzedaży	Zob. stronę 23	413-2	Mikroplastiki
Woda	Kraje produkcji*	Zob. stronę 24	"Ujawnienia własne: Pobór wody według źródeł. Źródła wody, na które znaczący wpływ ma pobór wody "	Zrównoważona technologia produkcji (energia, woda, chemikalia itp.)
Czynniki bezpośrednio wpływające na utratę różnorodności biologicznej	Kraje produkcji*	Zob. stronę 25	413-2	Bioróżnorodność. Społeczności lokalne
Wpływy zasobów, w tym ich wykorzystanie	Kraje produkcji*	Zob. stronę 26	301-1	Bardziej zrównoważone materiały Bardziej zrównoważone opakowania
Wpływy zasobów związane z produktami i usługami	Kraje sprzedaży	Zob. stronę 26	"Ujawnienia własne: Liczba sprzedanych produktów. Roczne przychody z cyrkularnych modeli biznesowych "	Zrównoważony model biznesowy Ponowne wykorzystanie i recykling odzieży
Odpady	Kraje produkcji*, Kraje sprzedaży	Zob. stronę 26	306-3	-

\*Kraje produkcji to: Indie, Chiny, Bangladesz, Pakistan, Turcja, Sri Lanka i Kambodża.

<b>Istotne tematy</b>	<b>Ryzyko geograficzne</b>	<b>Wpływ, ryzyko i możliwości</b>	<b>Ujawnienia GRI 2023</b>	<b>Istotne tematy 2022</b>
Warunki pracy	Kraje produkcji*, Kraje sprzedaży	Zob. stronę 27	401-1, 403-1, 403-2, 403-3, 403-4, 403-5, 403-6, 404-1, 405-1, 406-1	Dobre warunki pracy w firmie
Warunki pracy	Kraje produkcji*	Zob. stronę 28	403-7, 407-1	Prawa człowieka w łańcuchu wartości
Równe traktowanie i możliwości dla wszystkich	Kraje produkcji*	Zob. stronę 28	414-1, 414-2	Wynagrodzenie wystarczające na utrzymanie/ uczciwe wynagrodzenie. Partnerstwo
Inne prawa związane z pracą	Kraje produkcji*	Zob. stronę 30	408-1, 409-1	Prawa człowieka w łańcuchu wartości
Wpływ informacji na konsumentów i/lub użytkowników końcowych	Kraje sprzedaży	Zob. stronę 33	417-3	Przejrzysta komunikacja w zakresie zrównoważonego rozwoju
Bezpieczeństwo osobiste konsumentów i/lub użytkowników końcowych	Kraje sprzedaży	Zob. stronę 33	416-1, 416-2	Jakość i bezpieczeństwo produktów
Włączenie społeczne konsumentów i/lub użytkowników końcowych	Kraje sprzedaży	Zob. stronę 33	Ujawnienie własne: Udział klientów, którzy zgadzają się, że Kappahl/Newbie wykazuje różnorodność w marketingu	Integracja i różnorodność
Dobrostan zwierząt	Kraje produkcji*	Zob. stronę 26	2-23 Zobowiązania polityczne Ujawnienie własne: Udział wełny certyfikowanej zgodnie ze Standardem Odpowiedzialnej Wełny"	Dobrostan zwierząt
Korupcja i przekupstwo	Kraje produkcji*, Kraje sprzedaży	Zob. stronę 32	205-2, 205-3	Przeciwdziałanie korupcji

\*Kraje produkcji to: Indie, Chiny, Bangladesz, Pakistan, Turcja, Sri Lanka i Kambodża.

# Prognoza na przyszłość

## Energia odnawialna zyskuje terytorium

**Dekarbonizacja naszego łańcucha dostaw jest kluczem do osiągnięcia przez Grupę Kappahl celu zerowego zużycia energii netto. Jak rozumują nasi dostawcy, jeśli chodzi o przejście na energię odnawialną? Poprosiliśmy pana Halima z IRIS Fabrics Ltd., aby podzielił się swoją dotychczasową podróżą i planami na przyszłość. .**

### **Co zmotywowało Cię do zainwestowania w energię odnawialną?**

Zwiększenie inwestycji w energię odnawialną prowadzi zarówno do redukcji emisji gazów cieplarnianych, jak i zwiększenia bezpieczeństwa energetycznego. Co więcej, zmniejsza również szkodliwy wpływ zanieczyszczonego powietrza na zdrowie i znajduje nowe determinanty wzrostu. Wierzymy, że inwestowanie w energię odnawialną jest zgodne z naszymi wartościami i przyczynia się do bardziej zrównoważonej przyszłości dla przyszłych pokoleń.

Inwestycja w energię odnawialną może być opłacalna finansowo. Choć koszty początkowe mogą być wyższe, systemy energii odnawialnej często charakteryzują się niższymi kosztami eksploatacji i konserwacji w całym okresie eksploatacji. Ponadto, ponieważ ceny paliw kopalnych ulegają wahaniom, energia odnawialna zapewnia stabilność i zmniejsza zależność od nieodnawialnych zasobów. .

### **Jakie są według Ciebie największe wyzwania związane z redukcją emisji dwutlenku węgla?**

Pierwszym i najważniejszym wyzwaniem, jakie przewidujemy we wdrażaniu energii odnawialnej, są ogromne długoterminowe inwestycje w rozwój infrastruktury. Wiąże się to również z wdrażaniem ciągłych innowacji oraz regularną kosztowną konserwacją i wsparciem technicznym. Nie tylko to, wymaga zakupu certyfikatu I-REC od strony trzeciej, co jest bardzo kosztowne. Bangladesz jest krajem, w którym brakuje niezbędnych technologii. Chociaż mamy chęć przyjęcia i wdrożenia nowych technologii, nieadekwatność i ograniczone wsparcie z dostępnych źródeł utrudnia nam to.

IRIS Fabrics Ltd poczyniła znaczące postępy w redukcji emisji dwutlenku węgla poprzez inicjatywy takie jak zakup certyfikatów I-REC w ramach zobowiązania do redukcji globalnej emisji gazów cieplarnianych do 56%.

### **Jaki jest Twój plan na przyszłość?**

Osiągnięcie dalszych redukcji będzie wymagało kompleksowych strategii w całej naszej działalności, łańcuchu dostaw i cyklu życia produktu.

Ponadto poruszanie się po ramach regulacyjnych i dynamice rynku stanowi ciągłe wyzwanie, które wymaga uważnego monitorowania i proaktywnej adaptacji. Zawsze jesteśmy gotowi dostosować się do wymagań naszych partnerów i gotowi do przyjęcia rozwiązań w zakresie energii odnawialnej, możemy utorować drogę do czystszej, zdrowszej i bardziej zrównoważonej przyszłości dla przyszłych pokoleń. Pracujmy razem, aby stworzyć zrównoważoną przyszłość!!



**Pan Halim Mohammad Ahsan,  
dyrektor generalny ds.  
administracji, kadr i zgodności, IRIS  
Group (IRIS Fabrics Limited).**

# Indeks GRI

Raport zrównoważonego rozwoju został przygotowany zgodnie ze standardami GRI na poziomie podstawowym. Raport zrównoważonego rozwoju obejmuje te same spółki, co sprawozdanie finansowe Grupy Kappahl. Nasz indeks GRI przedstawiony poniżej zawiera przegląd naszych ogólnych ujawnień zgodnie z wytycznymi GRI oraz ujawnień dotyczących tematów, które zdecydowaliśmy się ujawnić na podstawie naszej analizy istotności znajdującej się na [stronie 41](#)

Poniższe odnośniki do stron określają, gdzie można zapoznać się z informacjami na temat poszczególnych ujawnień. Więcej informacji na temat GRI oraz pełny opis wytycznych i ujawnień można znaleźć na stronie [www.globalreporting.org](http://www.globalreporting.org).

<b>Oświadczenie o użytkowaniu</b>		<b>Spółka Kappahl AB sporządziła raporty zgodnie ze standardami GRI za okres od 1 stycznia do 31 grudnia 2023 roku.</b>				
<b>Użycie GRI 1</b>		<b>GRI 1: Fundacja 2021</b>				
<b>Obowiązujące standardy sektorowe GRI</b>		<b>Obecnie niedostępne</b>				
Standard GRI/inne źródło	Ujawnienie	Odnosnik do stron	Notatki	Pominięcie		
				Wymagania pominięte	Powód	Wyjaśnienie
<b>Informacje ogólne</b>						
<b>GRI 2: Informacje ogólne 2021</b>	2-1 Szczegóły organizacyjne	1-2, 55		Szara komórka oznacza, że powody pominięcia nie są dozwolone w przypadku ujawnienia lub że numer referencyjny standardu sektorowego GRI nie jest dostępny.		
	2-2 Podmioty uwzględnione w raportowaniu zrównoważonego rozwoju organizacji	1, 54				
	2-3 Okres sprawozdawczy, częstotliwość i punkt kontaktowy	1				
	2-4 Przekształcenia informacji	21,22				
	2-5 Gwarancja zewnętrzna	1, 53				
	2-6 Działalność, łańcuch wartości i inne relacje biznesowe	2-3, 12, 28,41		Podział godzin niegwarantowanych według płci i regionu	Informacje niekompletne	Opracujemy wsparcie systemowe, aby umożliwić pełne raportowanie
	2-7 pracowników	2-3, 34-38				
	2-8 Pracownicy, którzy nie są zatrudnieni	34				
	2-9 Struktura i skład organów zarządzających	15-16, 38				
	2-10 Nominacja i wybór najwyższego organu zarządzającego	15		Niepubliczne procesy i kryteria	Informacje niedostępne	Niepubliczne
	2-11 Przewodniczący najwyższego organu zarządzającego	15				



Standard GRI/inne źródło	Ujawnienie	Odnosnik do stron	Notatki	Pominięcie		
				Wymagania pominięte	Powód	Wyjaśnienie
<b>Informacje ogólne</b>						
<b>GRI 2: Informacje ogólne 2021</b>	2-12 Rola najwyższego organu zarządzającego w nadzorowaniu zarządzania wpływem	15-16, 42-43				
	2-13 Delegowanie odpowiedzialności za zarządzanie oddziaływaniami	15-16				
	2-14 Rola najwyższego organu nadzorczego w raportowaniu zrównoważonego rozwoju	15-16, 39				
	2-15 Konflikty interesów	15				
	2-16 Komunikowanie krytycznych kwestii	16				
	2-17 Zbiorowa wiedza najwyższego organu zarządzającego	15				
	2-18 Ocena działalności najwyższego organu zarządzającego	15				
	2-19 Polityka wynagrodzeń	15				
	2-20 Proces ustalania wynagrodzenia	15				
	2-21 Roczny wskaźnik całkowitego wynagrodzenia	33				
	2-22 Oświadczenie w sprawie strategii zrównoważonego rozwoju	5-6				
	2-23 Zobowiązania w ramach polityki	15-19, 28-29, 40, 43				
	2-24 Wdrażanie zobowiązań politycznych	27, 39-40				
	2-25 Procesy mające na celu zaradzenie negatywnym skutkom	28, 32, 39-43				
	2-26 Mechanizmy zasięgania porad i zgłaszania wątpliwości	28, 32				
	2-27 Zgodność z przepisami prawa i regulacjami	23, 33				
	2-28 Stowarzyszenia członkowskie	19, 29, 32				
	2-29 Podejście do zaangażowania interesariuszy	41-43				
	2-30 Układy zbiorowe pracy	27				

Standard GRI/inne źródło	Ujawnienie	Odnosnik do stron	Notatki	Pominięcie		
				Wymagania pominięte	Powód	Wyjaśnienie
<b>Informacje ogólne</b>						
<b>GRI 3: Istotne tematy 2021</b>	3-1 Proces określania istotnych tematów	41		Szara komórka oznacza, że powody pominięcia nie są dozwolone w przypadku ujawnienia lub że numer referencyjny standardu sektorowego GRI nie jest dostępny.		
	3-2 Lista istotnych tematów	44-45				
<b>Przeciwdziałanie korupcji</b>						
<b>GRI 3: Istotne tematy 2021</b>	3-3 Zarządzanie istotnymi tematami	32, 39, 40-41				
<b>GRI 205: Przeciwdziałanie korupcji 2016</b>	205-2 Komunikacja i szkolenia w zakresie polityk i procedur antykorupcyjnych	28, 32		Łączna liczba pracowników i partnerów biznesowych, którzy przeszli szkolenie	Informacje niekompletne	Opracujemy wsparcie systemowe, aby umożliwić pełne raportowanie
	205-3 Potwierdzone przypadki korupcji i podjęte działania	32				
<b>Materiały</b>						
<b>GRI 3: Istotne tematy 2021</b>	3-3 Zarządzanie istotnymi tematami	25-26, 39-41				
<b>GRI 301: Materiały 2016</b>	301-1 Materiały używane wagowo lub objętościowo	25				
<b>Ujawnienie informacji własnych</b>	Udział wełny certyfikowanej zgodnie z Responsible Wool Standard	25				
	Liczba sprzedanych produktów	25				
	Roczne przychody z modeli biznesowych opartych na obiegu zamkniętym	8				
<b>Energia</b>						
<b>GRI 3: Istotne tematy 2021</b>	3-3 Zarządzanie istotnymi tematami	22, 39				
<b>GRI 302: Energia 2016</b>	302-3 Intensywność energii	22				
<b>Woda i ścieki</b>						
<b>GRI 3: Istotne tematy 2021</b>	3-3 Zarządzanie istotnymi tematami	24, 39-41				
<b>Ujawnienie informacji własnych</b>	Pobór wody według źródła	24				
	Źródła wody, na które znaczący wpływ ma pobór wody	24				

Standard GRI/inne źródło	Ujawnienie	Odnosnk do stron	Notatki	Pominięcie		
				Wymagania pominięte	Powód	Wyjaśnienie
<b>Emisje</b>						
<b>GRI 3: Istotne tematy 2021</b>	3-3 Zarządzanie istotnymi tematami	19-20, 39-41				
<b>GRI 305: Emisje 2016</b>	305-1 Bezpośrednie (zakres 1) emisje gazów cieplarnianych	20, 55				
	305-2 Pośrednie emisje gazów cieplarnianych z energii (Zakres 2)	20, 55				
	305-3 Inne pośrednie (Zakres 3) emisje gazów cieplarnianych	20-21, 55				
	305-5 Redukcja emisji gazów cieplarnianych	21				
<b>Odpady</b>						
<b>GRI 3: Istotne tematy 2021</b>	3-3 Zarządzanie istotnymi tematami	26, 31-33, 39, 40-41				
<b>GRI 306: Odpady 2020</b>	306-3 Wytworzone odpady	26				
<b>Zatrudnienie</b>						
<b>GRI 3: Istotne tematy 2021</b>	3-3 Zarządzanie istotnymi tematami	27, 39-41				
<b>GRI 401: Zatrudnienie 2016</b>	401-1 Zatrudnianie nowych pracowników i rotacja pracowników	37		Podział rotacji pracowników na grupy wiekowe	Informacje niekompletne	Opracujemy wsparcie systemowe, aby umożliwić pełne raportowanie
<b>Bezpieczeństwo i higiena pracy</b>						
<b>GRI 3: Istotne tematy 2021</b>	3-3 Zarządzanie istotnymi tematami	27-28, 39-41				
<b>GRI 403: Bezpieczeństwo i higiena pracy 2018</b>	403-1 System zarządzania BHP	27				
	403-2 Identyfikacja zagrożeń, ocena ryzyka i badanie incydentów	27				
	403-3 Usługi medycyny pracy	27				
	403-4 Udział pracowników, konsultacje i komunikacja w zakresie bezpieczeństwa i higieny pracy	27				

Standard GRI/inne źródło	Ujawnienie	Odnosnik do stron	Notatki	Pominięcie		
				Wymagania pominięte	Powód	Wyjaśnienie
<b>Bezpieczeństwo i higiena pracy</b>						
<b>GRI 403: Bezpieczeństwo i higiena pracy 2018</b>	403-5 Szkolenie pracowników w zakresie BHP	27				
	403-6 Promocja zdrowia pracowników	27				
	403-7 Zapobieganie i ograniczanie wpływu na BHP pracy bezpośrednio związanego z relacjami biznesowymi	28				
<b>Szkolenia i edukacja</b>						
<b>GRI 3: Istotne tematy 2021</b>	3-3 Zarządzanie istotnymi tematami	27, 39-41				
<b>GRI 404: Szkolenia i edukacja 2016</b>	404-1 Średnia liczba godzin szkoleniowych w roku na pracownika	27		Podział na grupy wiekowe i płeć	Informacje niekompletne	Opracujemy wsparcie systemowe, aby umożliwić pełne raportowanie
<b>Różnorodność i równe szanse</b>						
<b>GRI 3: Istotne tematy 2021</b>	3-3 Zarządzanie istotnymi tematami	38-41				
<b>GRI 405: Różnorodność i równe szanse 2016</b>	405-1 Różnorodność organów zarządzających i pracowników	38				
<b>Niedyskryminacja</b>						
<b>GRI 3: Istotne tematy 2021</b>	3-3 Zarządzanie istotnymi tematami	38-41				
<b>GRI 406: Niedyskryminacja 2016</b>	406-1 Przypadki dyskryminacji i podjęte działania naprawcze	38				
<b>Wolność zrzeszania się i rokowań zbiorowych</b>						
<b>GRI 3: Istotne tematy 2021</b>	3-3 Zarządzanie istotnymi tematami	17, 28-29, 39-41				
<b>GRI 407: Wolność zrzeszania się i rokowań zbiorowych 2016</b>	407-1 Operacje i dostawcy, w przypadku których prawo do wolności zrzeszania się i rokowań zbiorowych może być zagrożone	28-29, 40				
<b>Zatrudnianie dzieci</b>						
<b>GRI 3: Istotne tematy 2021</b>	3-3 Zarządzanie istotnymi tematami	28-29, 31, 39-41				
<b>GRI 408: Zatrudnianie dzieci 2016</b>	408-1 Operacje i dostawcy narażeni na znaczne ryzyko incydentów związanych z pracą dzieci	28-29				

Standard GRI/inne źródło	Ujawnienie	Odnosnik do stron	Notatki	Pominięcie		
				Wymagania pominięte	Powód	Wyjaśnienie
<b>Praca przymusowa lub obowiązkowa</b>						
<b>GRI 3: Istotne tematy 2021</b>	3-3 Zarządzanie istotnymi tematami	28-29, 39-41				
<b>GRI 409: Praca przymusowa lub obowiązkowa 2016</b>	409-1 Operacje i dostawcy narażeni na znaczące ryzyko wystąpienia przypadków pracy przymusowej lub obowiązkowej	28-29				
<b>Społeczności lokalne</b>						
<b>GRI 3: Istotne tematy 2021</b>	3-3 Zarządzanie istotnymi tematami	17, 23-24, 28-29, 39-41				
<b>GRI 413: Społeczności lokalne 2016</b>	413-2 Operacje o znaczącym rzeczywistym i potencjalnym negatywnym wpływie na społeczności lokalne	3, 23-24, 28-29				
<b>Ocena społeczna dostawcy</b>						
<b>GRI 3: Istotne tematy 2021</b>	3-3 Zarządzanie istotnymi tematami	28-29, 39-41				
<b>GRI 414: Ocena społeczna dostawców 2016</b>	414-1 Nowi dostawcy, którzy zostali sprawdzeni przy użyciu kryteriów społecznych	28				
	414-2 Negatywny wpływ społeczny w łańcuchu dostaw i podjęte działania	28-29				
<b>Zdrowie i bezpieczeństwo klientów</b>						
<b>GRI 3: Istotne tematy 2021</b>	3-3 Zarządzanie istotnymi tematami	23, 33, 39-41				
<b>GRI 416: Zdrowie i bezpieczeństwo klientów 2016</b>	GRI 416: Zdrowie i bezpieczeństwo klientów 2016	23, 33				
	416-2 Incydenty niezgodności dotyczące wpływu produktów i usług na zdrowie i bezpieczeństwo	23, 33				
<b>Ujawnienie informacji własnych</b>	Udział zatwierdzonych testów bez ryzyka					
<b>Marketing i etykietowanie</b>						
<b>GRI 3: Istotne tematy 2021</b>	3-3 Zarządzanie istotnymi tematami	33, 39-41				
<b>GRI 417: Marketing i etykietowanie 2016</b>	417-3 Incydenty niezgodności dotyczące komunikacji marketingowej	33				
<b>Ujawnienie informacji własnych</b>	Odsetek klientów, którzy zgadzają się, że Kappahl/Newbie wykazuje różnorodność w marketingu	33				

# Oświadczenie audytora

Jest to dosłowne tłumaczenie szwedzkiego oryginału.

## **Oświadczenie biegłego rewidenta w sprawie ustawowego raportu na temat zrównoważonego rozwoju**

Do Walnego Zgromadzenia Akcjonariuszy Kappahl AB (publ), numer identyfikacyjny 556661-2312

## **Zaangażowanie i odpowiedzialność**

To zarząd jest odpowiedzialny za ustawowy raport zrównoważonego rozwoju za dany rok oraz za to, że został on przygotowany zgodnie z Ustawą o rocznych sprawozdaniach finansowych.

## **Zakres audytu**

Nasze badanie zostało przeprowadzone zgodnie ze standardem rewizji finansowej FAR RevR 12. Opinia biegłego rewidenta dotycząca ustawowego raportu zrównoważonego rozwoju. Oznacza to, że nasze badanie ustawowego raportu zrównoważonego rozwoju różni się zasadniczo i ma mniejszy zakres niż badanie przeprowadzone zgodnie z Międzynarodowymi Standardami Rewizji Finansowej i ogólnie przyjętymi standardami rewizji finansowej w Szwecji. Uważamy, że badanie dostarczyło nam wystarczających podstaw do wydania opinii. .

## **Opinia**

Przygotowano ustawowy raport zrównoważonego rozwoju.

Malmö, 2024, date as indicated by my signature

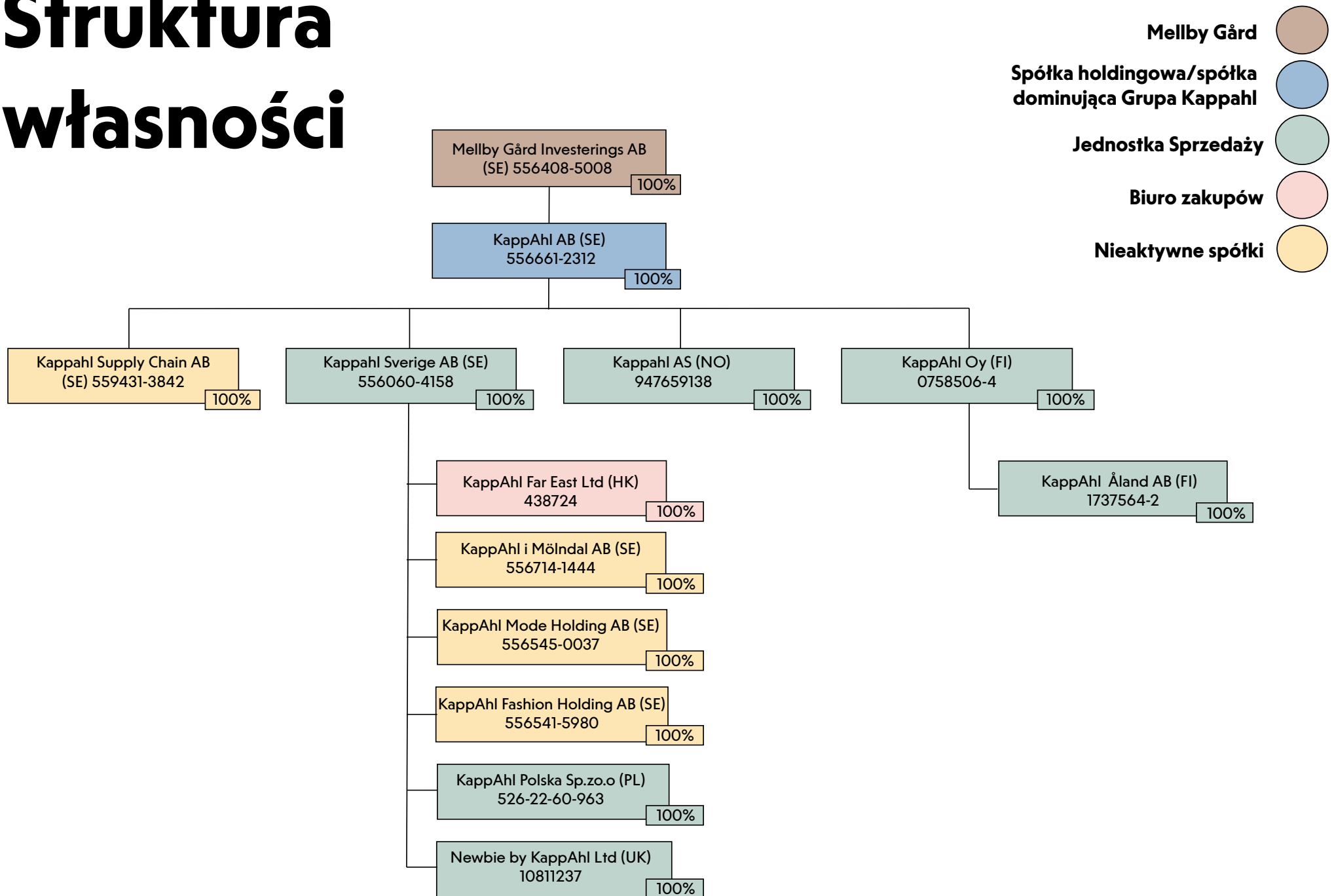
PricewaterhouseCoopers AB

Eva Carlsvi

Authorized Public Accountant



# Struktura własności



## Terminy i skróty

<b>FSC</b>	Forest Stewardship Council
<b>GOTS</b>	Global Organic Textile Standard
<b>Higg Index</b>	A suite of sustainability performance tools developed by Cascale
<b>ILO</b>	International Labour Organization
<b>ISO</b>	International Organization for Standardization
<b>ISO 14001</b>	ISO 14001 is the international standard that specifies requirements for an effective environmental management system.
<b>OECD</b>	Organisation for Economic Co-operation and Development
<b>Paris Agreement</b>	The Paris Agreement is a legally binding international treaty on climate change, adopted by 196 Parties at COP 21 in Paris, 2015.
<b>Shop Online</b>	Kappahl Group has three different webshops at <a href="https://www.Kappahl.com">https://www.Kappahl.com</a> , <a href="https://newbie.com/">https://newbie.com/</a> and <a href="https://newbiestore.com/">https://newbiestore.com/</a>

## Definicje obliczeń dotyczących energii i klimatu

**Energia na metr kwadratowy/godzinę pracy w sklepach i magazynach:** Energia elektryczna i ogrzewanie miejskie: zmierzone lub szacowane zużycie w biurach i magazynach. Podzielone przez liczbę godzin otwarcia i powierzchnię w metrach kwadratowych dla każdego obiektu.

**Bezpośrednie emisje gazów cieplarnianych (Zakres 1):** Samochody służbowe i prywatne używane do celów służbowych: obliczenia na podstawie przebiegu w eksploatacji. Emisje obejmują wszystkie gazy objęte protokołem GHG. Współczynnik emisji dla szwedzkich samochodów w wieku 1-3 lat.

**Pośrednie emisje gazów cieplarnianych związane z energią (Zakres 2):** Zużycie energii elektrycznej: zmierzone lub oszacowane zużycie w biurach i sklepach. Emisje obejmują dwutlenek węgla, podtlenek azotu i metan.

**Ogrzewanie miejskie:** Zmierzone dla centrali i centrum dystrybucyjnego. Emisje obejmują dwutlenek węgla, podtlenek azotu i metan.

**Inne pośrednie emisje gazów cieplarnianych (Zakres 3):** Kategorie ocenione jako istotne dla firmy Kappahl::

Kategoria 1 Zakupione towary i usługi: Uprawa lub produkcja surowców i wytwarzanie. Rozkład całkowitego zużycia surowców został obliczony na podstawie danych dotyczących rozkładu sprzedanej odzieży i surowców zużytych na odzież. Wskaźniki emisji pochodzą z indeksu MSI/Higg. Emisje związane z produkcją są szacowane na podstawie szeregu przeprowadzonych badań. Emisje obejmują wszystkie gazy objęte protokołem GHG.

Kategoria 3 Działania związane z paliwami i energią: Emisje związane z wydobyciem, rafinacją i dystrybucją paliw wykorzystywanych w samochodach służbowych i prywatnych wykorzystywanych do celów służbowych, a także z zakładami produkującymi energię elektryczną i ciepłą, od których firma Kappahl kupuje energię elektryczną i ciepłą. Emisje obejmują wszystkie gazy objęte protokołem GHG.

Kategoria 4 Zakupiony transport i dystrybucja (upstream): Emisje obejmują zarówno emisje z pojazdów, jak i z wydobycia, rafinacji i dystrybucji zużytego paliwa do transportu towarów zakupionego przez firmę Kappahl. RFI 2,7 jest używane do transportu lotniczego. Emisje obejmują wszystkie gazy objęte protokołem GHG.

Kategoria 6 Podróże służbowe (z wyłączeniem raportowania w zakresie 1): Źródła emisji obejmują podróże lotnicze, podróże taksówkami, noclegi w hotelach i podróże pociągiem w celach służbowych. Podróże samolotem i pociągiem są oparte na danych z biura podróży, natomiast podróże taksówką i doby hotelowe są szacowane. Emisje obejmują wszystkie gazy objęte protokołem GHG.

Kategoria 8 Leasingowane aktywa (upstream, leasingobiorca): Wyciek czynnika chłodniczego z systemu chłodzenia wynajmującego. Wyciek jest szacowany na podstawie kluczowych danych dla wielu dużych firm z branży nieruchomości i przeliczany na ekwiwalent dwutlenku węgla.

Kategoria 9 Zakupiony transport i dystrybucja (downstream): Obejmuje podróże do i ze sklepu dla osób odwiedzających sklepy Kappahl. W oparciu o zmierzoną liczbę odwiedzających i rozkład typowych podróży dla obszarów miejskich i małych miast. Emisje obejmują wszystkie gazy objęte protokołem GHG.

Kategoria 11 Wykorzystanie sprzedanych produktów: Obejmuje pranie, suszenie i prasowanie. Uwzględniana jest temperatura, w której odzież powinna być prana. Emisje związane ze zużyciem energii na te działania uwzględniają kraj, do którego sprzedawana jest odzież. Emisje obejmują wszystkie gazy objęte protokołem GHG.





Roczny Raport  
dot. działań na rzecz  
Zrównoważonego Rozwoju 2023 ©

# Kappahl