

# Tvätta rätt!

Enkla tips som skonar både miljö,  
plagg och plånbok.



**KappAhl**<sup>®</sup>  
*You look great!*

# Tvätta mer miljövänligt!

Genom att följa några enkla råd kan du skona miljön och samtidigt spara pengar.

## **Uppfräschning**

Ibland tvättar vi faktiskt plagg som inte är smutsiga bara för att de skall kännas fräschare. Prova istället att hänga ut på vädring i friska luften eller i badrummet när det är fuktigt!

## **Använd lägsta rekommenderade temperatur**

De flesta tvättmedel tvättar rent redan vid 30° och 40°. Högre temperatur är oftast onödigt och är slöseri med energi.

## **Fyll tvättmaskinen ordentligt**

Genom att alltid tvätta med full maskin sparar du vatten, energi och tvättmedel.

Skall du tvätta enstaka plagg som inte är så smutsiga är det bättre att handtvätta med flytande tvättmedel. Då belastas miljön minimalt.

## **Ta hänsyn till hur smutsig tvätten är och vattnets hårdhetsgrad**

Hur mycket tvättmedel som behövs beror dels på vattnets hårdhetsgrad, dels på hur smutsig tvätten är. Som tur är har de flesta hushållen i Norden mjukt vatten och kan därför använda en lägre dos. Läs på tvättmedelsförpackningen för exakta doseringsinstruktioner.

## **Använd miljömärkta tvättprodukter**

De finns flera officiella miljömärkningar att välja mellan, t.ex. Bra miljöval och Svanen. Köp helst också refillförpackning eftersom det ger mindre avfall. Koncentrerat tvättmedel ger också mindre avfall än standardpulver och leder dessutom till lägre utsläpp vid transporter.

För att värma upp vattnet under en tvätt går det åt nästan fyra gånger mer energi än vad som krävs för att tillverka tvättmedlet och transportera det!

# Sortera smart före tvätten

Sortera först smutstvätten i vita, ljusa och mörka färger. Dela sedan upp de olika högarna efter hur varmt de ska tvättas. Om du nu tycker att det blir onödigt många maskiner så kan du rationalisera.

Sorteringen efter färg kan du inte göra något åt, däremot kan du blanda temperaturer. När du slår ihop flera högar så var noga med att låta de känsligaste plaggen styra tvättprogrammet.

## Max 2 steg

Det finns givetvis gränser för hur rationell man kan vara. 90°-tvätt är inte lämplig att köra i ett 30°-program. Dessutom tar programmen inte bara hänsyn till materialens värmetålighet utan även fibrernas olika egenskaper. Därför är en enkel tumregel är att inte blanda mer än två steg, t ex 60° och 40°.

# Ladda fullt men inte proppfullt

Att bara tvätta fulla maskiner gör stor skillnad för miljön. Men allt för mycket tvätt i maskinen kan ge dåligt tvättresultat, skada dina kläder och faktiskt även skada maskinen. För de flesta tyger (utom ylle\*) ska trumman fyllas löst så att det finns plats att placera en doseringsboll ovanpå tvätten.

\*När det gäller maskintvättbart ylle kan du bara tvätta två eller tre plagg samtidigt.





## Dosera rätt

I Sverige talas inte så mycket om vattenhårdhet eftersom två tredjedelar av Sveriges befolkning har mjukt vatten. Vattenhårdenheten påverkar hur mycket tvättmedel du behöver använda (se doseringstabellen på din tvättmedelsförpackning).

I listan intill ser du den genomsnittliga vattenhårdenheten på ett antal orter. Vill du veta exakt hur hårt vattnet är där du bor kan du ringa vattenverket i din kommun.

Om tvätten bara är lätt smutsad kan doseringen minskas något (10–20 ml). Är tvätten riktigt smutsig kan doseringen däremot behöva ökas med 20–30 ml.

Var noga med att dosera rätt. Om du doserar för lite blir din tvätt inte riktigt ren. Dessutom kan smuts och kalk bli kvar och skada tvättmaskinen. Om du använder för mycket tvättmedel löddrar det för mycket och det blir svårare för maskinen att skölja tvätten ordentligt.

# Vattenhårdhet

Alingsås 4	Kalmar 5	Simrishamn 10-15
Arvika 1	Kalix 1	Skara 3
Avesta 5-9	Karlskrona 3	Skellefteå 2
Bollnäs 3	Karlstad 2	Skövde 3
Borlänge 8	Katrineholm 4	Stockholm 5-6
Boden 1	Kiruna 2	Sundsvall 4
Eksjö 4	Kristianstad 13	Söderhamn 7
Enköping 15	Landskrona 4	Tranås 4
Eskilstuna 6	Lidköping 3	Trelleborg 8
Eslöv 4	Linköping 3	Umeå 2
Falkenberg 6	Ljungby 4	Uppsala 14-17
Fagersta 2	Ludvika 5	Varberg 6
Falköping 3	Luleå 5	Vetlanda 4
Falun 1	Lund 4	Vimmerby 7
Gävle 7	Lycksele 3	Visby 14
Göteborg 3	Malmö 7	Värnamo 8
Halmstad 4	Mariestad 3	Västervik 2
Haparanda 1	Mora 4	Västerås 6
Hedemora 9	Norrköping 4	Växjö 3
Helsingborg 5-6	Norrtälje 6-9	Ystad 8
Hudiksvall 3	Nybro 3	Ängelholm 6-7
Hultsfred 2	Nyköping 7	Örebro 4
Hurva 17	Nässjö 2	Öregrund 17
Härnösand 2	Piteå 1	Ömsköldsvik 1
Hässleholm 7	Sala 4	Östersund 2
Jönköping 3	Sandviken 4	Östhammar 9

Mjukt (0-8 °dH), Medelhårt (9-14 °dH), Hårt (15- °dH)

# Hur fungerar tvättmedel?

De viktigaste rengörande ämnena i tvättmedel är de så kallade ytaktiva ämnena. De minskar vattnets ytspänning så vattnet lättare kan tränga in i textilfibrerna. Tvål är ett exempel på ett ytaktivt ämne. I kombination med andra ämnen medverkar de ytaktiva ämnena också till att ta bort feta fläckar, lösgöra smuts och att förhindra åter-smutsning.

Avhärdare används för att förhindra att vissa mineraler som finns i hårt vatten ska störa tvätteffekten. Två vanliga avhärdare är fosfater och zeoliter.

Andra ämnen som ofta ingår i tvättmedel är parfym, blekmedel, skumdämpare, återfärgningskydd och i de flytande produkterna konserveringsmedel. Många tvättmedel innehåller också enzymer. De är proteiner som finns i alla levande organismer och som medverkar till att bryta ned speciella typer av smuts och fläckar.





# Hur fungerar sköljmedel?

Sköljmedel är som balsam för tygets fibrer. De blir tåligare och risken för slitage på utsatta ställen som armbågar, knän och kragar minskar. Effekten blir även att färgerna bevaras längre.

Brukar du få stötar av kläderna när du tar ut dem ur torktumlaren? Klistrar sig kläderna fast mot varandra eller mot din kropp? Genom att använda sköljmedel kan du slippa problem med statisk elektricitet. Då drar kläderna heller inte till sig lika mycket smuts och blir lättare att stryka.

Dessutom bidrar sköljmedel till att sänka energiförbrukningen vid torktumling med c:a 10% då sköljmedlet gör att plaggen torkar fortare.

Sköljmedel hjälper också kläderna att andas. På sommaren avdunstar fukten som bildas av kroppsvärmen lättare genom kläderna. Vintertid däremot bibehålls kroppsvärmen i de luftfickor som finns mellan klädfibrerna

## Känslig hud

Nästan en tredjedel av Sveriges befolkning anser att de har känslig hud. Ett alternativ för små barn och personer med känslig hud är att använda ett tvätt- eller sköljmedel som är fritt från parfym och färgämnen samt rekommenderas av Astma och Allergiförbundet.

## Fläckbehandling

Har du fått knepiga fläckar på dina kläder? Prova några gamla välbeprövade knep.

## **Blod**

Blötlägg så fort som möjligt i kallt vatten med flytande tvättmedel (ej ull och silke). Om kläderna är väldigt nedblodade bör vattnet bytas några gånger. Tvätta sedan med ett vanligt tvättmedel utan blekmedel.

## **Choklad**

Skrapa av chokladen. Tvätta sedan med tvättmedel som innehåller blekmedel och enzymer.

## **Gräs**

Tvätta först som vanligt. Om fläcken inte går bort, badda med T-sprit, gnugga med tvål och skölj sedan av. Upprepa behandlingen så många gånger som behövs.

## **Kaffe/Te**

Tvätta med tvättmedel som innehåller blekmedel, helst vid 60°.

## **Läppstift**

Förbehandla fläckarna genom att ta på lite flytande tvättmedel. Tvätta därefter som vanligt med tvättmedel som innehåller blekmedel. Om det finns fläckar kvar efter det så behandla dem med lacknafta.

## **Smink**

Förbehandla fläckarna genom att ta på lite flytande tvättmedel. Tvätta sedan som vanligt.

## **Svett**

Gnugga svettfläckarna med tvål och vatten. Skölj ur tvålen. Tvätta. Finns fläckarna fortfarande kvar, blanda lika delar citronsyra (pulver) och handdiskmedel. Bred röran på fläckarna och låt ligga över natten. Gnugga och skölj noga. Tvätta. (Obs! var försiktig med starka färger). Behandlingen är inte lämplig på ömtåliga material som ylle och silke.

## **Sås**

Om fläcken är färgad, pröva att tvätta med ett tvättmedel som innehåller blekmedel och enzymer. Till helt vita plagg kan man även använda separata blekmedel. Är fläcken fet, lös upp den med något fettlösande medel, t ex lacknafta, och tvätta som vanligt.

## **Tuggummi**

Lägg plagget i en påse, stoppa i frysen och vänta en timme så att tuggummit blir hårt. Sedan kan tuggummit brytas loss. Använd lack-nafta för att få bort det sista. Tvätta sedan som vanligt.

## **Vin**

För att hindra att fläcken sätter sig, håll salt eller mineralvatten direkt på fläcken så fort som möjligt. Tvätta därefter som vanligt med ett tvättmedel som innehåller blekmedel.

# När tvätten är färdig

Efter att tvätten har gått färdigt i maskinen är det dags att ta hand om dina kläder. Det första valet handlar om hur du skall torka dem. Även här är det bara att följa tvättanvisningar i plaggen. Men tänk på att torktumling är den mest energikrävande torkformen. Att självtorka drar ju ingen energi alls.

## **Strykning**

Följ plaggets tvättanvisningar även när det gäller strykning. Sortera gärna din tvätt innan du börjar stryka, skilj på plagg av bomull och syntet, så slipper du ändra temperaturen så många gånger under strykningen.

Undvik att stryka på dragkedjor, knappar eller andra föremål på kläderna. Se alltid till att ditt strykjärn har rätt temperatur. Kom även ihåg att rengöra ditt strykjärn med jämna mellanrum.

## **In i garderoben**

Det finns många små bra knep för hur du får dina kläder att se nya ut längre. Hur du förvarar dem i garderoben är ett av dem.

## **Skjortor**

Om du har möjlighet är det alltid bäst att hänga skjortor på en galge. Väljer du istället att vika skjortan så gör så här: knäpp alla knappar och lägg skjortan med framsidan neråt på ett plant underlag.

Vik in varje sida mot mitten och vik sedan in ärmarna parallellt utefter ryggen. Vik upp cirka tio centimeter av nedersta kanten och vik sedan skjortan på mitten.

### **Tröjor**

Tröjor ska inte hänga på galgar. Då kan de töja ut sig och även få fula knölar på axlarna efter galgen. Vik dem istället på samma sätt som du viker skjortor.

### **Byxor**

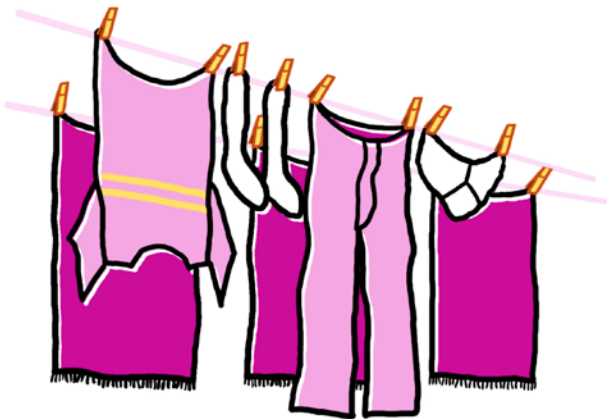
Byxor skall helst hänga. Om de har pressveck ska du vika byxan jäms med dessa och sedan hänga byxan över pinnen på en galge.

### **Kjolar**

Kjolar skall också helst hänga. Använd de små öglorna som ofta finns fastsydda i midjan.


### **Klänningar**

Klänningar med foder kan gärna hänga med avigsidan ut. Fodret, som ofta är av syntet, ger ett bra skydd mot damm och smuts och klänningen skrynklas inte lika lätt.




# Tvättsymboler

## Vattentvätt

 Normal maskintvätt eller handtvätt som tvättas i det angivna gradtalet.

 Halvfyllt maskin och kort centrifugering som tvättas i det angivna gradtalet.


 Endast handtvätt i max 40 grader. Kort centrifugering och kort tvättid.


 Tål ej vattentvätt.

## Torkning

 Tål torktumling.

 Bör endast torktumlas i låg temperatur.

 Bör endast torktumlas i normal temperatur.

 Bör ej torktumlas.


 Hängtorkas

 Dropptorkas


 Plantorkas

## Kemtvätt

 Tål kemtvätt

 Tål inga starkare medel än tvätt-nafta eller flourväte. Detta är numera förbjudet, dock finns det fortfarande kvar plagg med denna märkning.

 Tål inga vätskor starkare än perkloretylen.

 Kemtvätt med begränsningar gällande vattentillsättning, bearbetning och torktemperatur. Detta gäller alla tvättsymboler ovan men med en streck under cirkeln.

 Tål ej kemtvätt.


## Blekning


 Tål blekmedel

 Tål ej blekmedel

## Strykning

 Strykning, låg temperatur.

 Strykning, mellantemperatur.

 Strykning, hög temperatur.

 Tål ej strykning eller mangling.